



Città metropolitana  
di Roma Capitale



# QUALITÀ DEGLI HABITAT E RIASSETTO DEL TERRITORIO

*Reti ecologiche, foreste urbane e riduzione del consumo di suolo*

PARTNER



SAPIENZA  
UNIVERSITÀ DI ROMA  
DIPARTIMENTO DI INGEGNERIA  
CIVILE EDILE E AMBIENTALE



UNIVERSITÀ  
DEGLI STUDI  
DEL MOLISE



avanzi  
SOSTENIBILITÀ PER AZIONI



Gartner®



UNIVERSITÀ  
DEGLI STUDI  
FIRENZE

DIDA  
DIPARTIMENTO  
DI ARCHITETTURA



Laboratorio  
Critical Planning  
& Design



LaPEI

Laboratorio di Progettazione Ecologica degli Insediamenti



Piani e Progetti per  
la Città e il Territorio



## APPROFONDIMENTO TEMATICO

Reti ecologiche, funzionalità ecosistemiche, identificazione delle classi agricole «intoccabili», dei sistemi del verde e mappatura dei servizi ecosistemici.

### OBIETTIVI

Analizzare i cambiamenti di uso/copertura del suolo all'interno della REP (2006, 2012 e 2018).

Aggiornare la REP vigente al 2018.

Evidenziare le componenti della REP all'interno dei sistemi del verde: ecosistemico, agricolo, peri-urbano, urbano e delle aree protette.

Mappare i principali SE di approvvigionamento e di regolazione al 2018. Metodologia adottata da ISPRA nel rapporto sul consumo di suolo.

Individuare le aree dei principali "disservizi" legati al consumo di suolo/impermeabilizzazione e in cui incrementare le connessioni strutturali primarie e secondarie della REP.

Individuare aree su cui effettuare interventi di Restoration ecology, NBS, rimboschimento funzionale.

Aggiornare la carta dei paesaggi del PTPG sulla base della capacità dei suoli. Individuare le aree più idonee per la produzione agricola e da rendere intoccabili.



# Città metropolitana di Roma Capitale



DIPARTIMENTO DI INGEGNERIA CIVILE EDILE E AMBIENTALE  
**SAPIENZA**  
UNIVERSITÀ DI ROMA



UNIVERSITÀ DEGLI STUDI DEL MOLISE



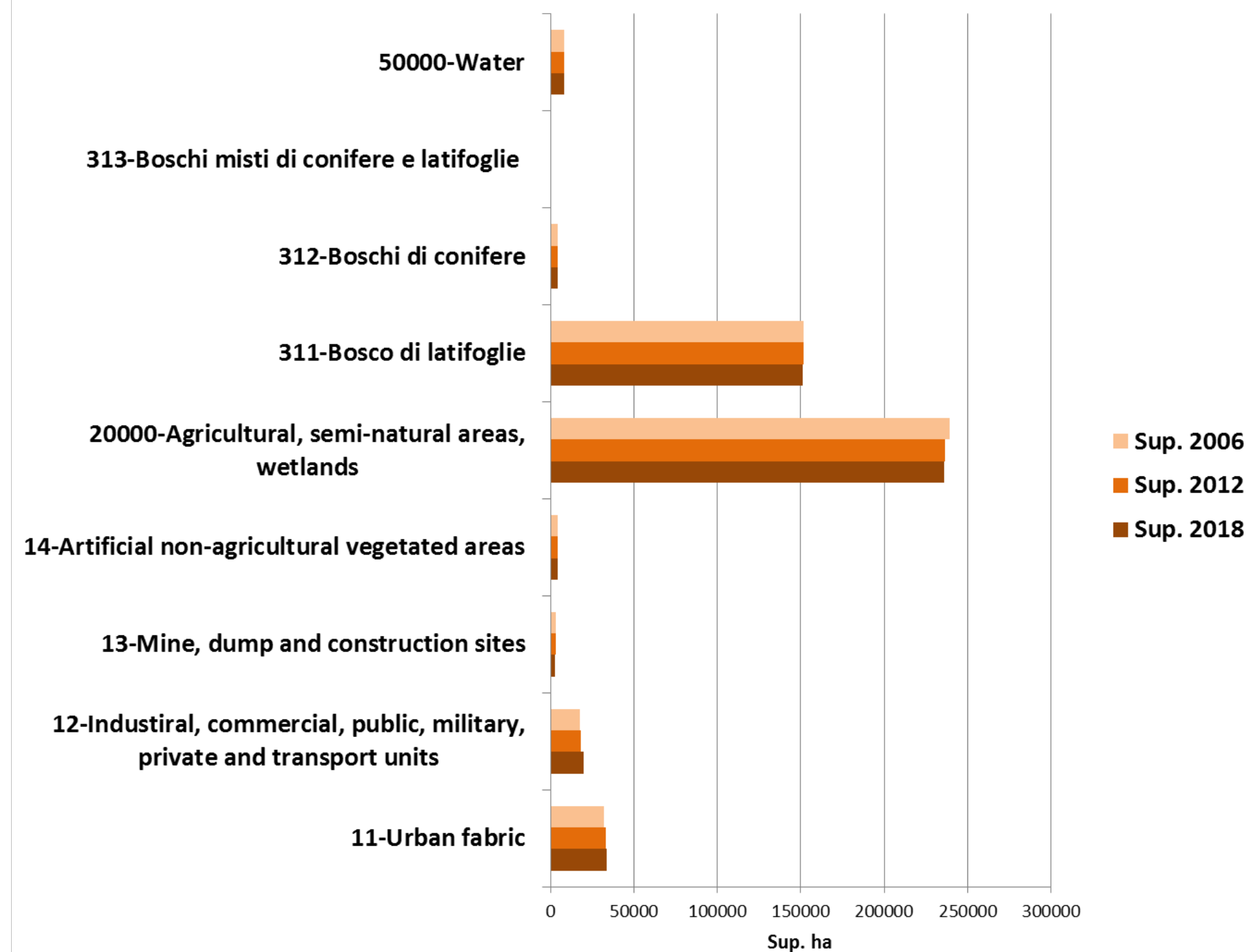
**ISPRA**  
Istituto Superiore per la Protezione e la Ricerca Ambientale



## CAMBIAMENTI DI USO/COPERTURA DEL SUOLO AVVENUTI ALL'INTERNO DELLA REP DAL 2006 AL 2018

### PRIMI RISULTATI

Superficie totale REP: 459.634 ha



### PRINCIPALI CAMBIAMENTI

Incremento delle superfici artificiali e riduzione delle aree agricole, semi-naturali e delle zone umide.

Percentuale di superficie delle classi di UA Ibrida				
Classi	2006	2012	2018	2006-2018
<b>11-Urban fabric</b>	<b>6.89</b>	<b>7.16</b>	<b>7.27</b>	<b>0.38</b>
<b>12-Industrial, commercial, public, military, private and transport units</b>	<b>3.79</b>	<b>3.97</b>	<b>4.26</b>	<b>0.46</b>
13-Mine, dump and construction sites	0.68	0.70	0.61	
14-Artificial non-agricultural vegetated areas	0.91	0.94	0.95	0.05
<b>20000-Agricultural, semi-natural areas, wetlands</b>	<b>52.01</b>	<b>51.51</b>	<b>51.30</b>	<b>-0.72</b>
311-Bosco di latifoglie	32.95	32.95	32.85	
312-Boschi di conifere	0.93	0.95	0.95	
313-Boschi misti di conifere e latifoglie	0.10	0.08	0.08	
50000-Water	1.73	1.74	1.74	





# Città metropolitana di Roma Capitale



DIPARTIMENTO DI INGEGNERIA CIVILE EDILE E AMBIENTALE  
SAPIENZA UNIVERSITÀ DI ROMA



UNIVERSITÀ DEGLI STUDI DEL MOLISE

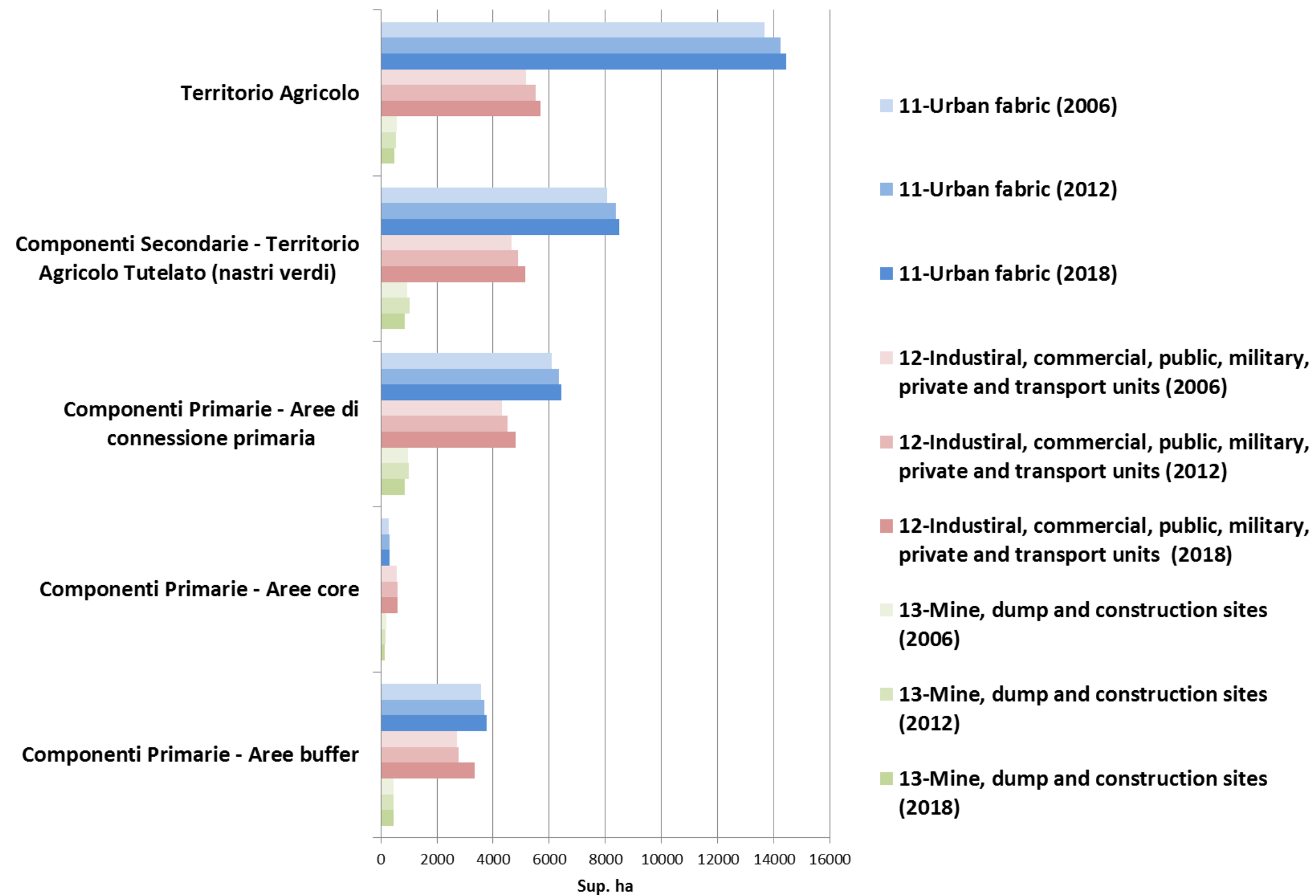


ISPRA Istituto Superiore per la Protezione e la Ricerca Ambientale



## FOCUS SUI CAMBIAMENTI DELLE SUPERFICI ARTIFICIALI ALL'INTERNO DELLA REP

### PRIMI RISULTATI



Maggiore urbanizzazione all'interno del «Territorio agricolo», del «territorio agricolo tutelato» e delle «aree di connessione primaria».

Percentuale di superficie delle "Artificial surface" al secondo livello di UA.									
	2006	2012	2018	2006	2012	2018	2006	2012	2018
<b>Classi REP</b>	<b>11-Urban fabric (2006)</b>			<b>12-Industrial, commercial, public, military, private and transport units (2006)</b>			<b>13-Mine, dump and construction sites (2006)</b>		
<b>Componenti Primarie - Aree buffer</b>	0.78	0.80	0.82	0.59	0.60	0.73	0.10	0.10	0.10
<b>Componenti Primarie - Aree core</b>	0.06	0.07	0.07	0.12	0.13	0.13	0.04	0.04	0.03
<b>Componenti Primarie - Aree di connessione primaria</b>	1.33	1.38	1.40	0.94	0.98	1.04	0.21	0.22	0.19
<b>Componenti Secondarie - Territorio Agricolo Tutelato (nastri verdi)</b>	1.75	1.82	1.85	1.01	1.07	1.12	0.20	0.22	0.18
<b>Territorio Agricolo</b>	2.97	3.09	3.14	1.13	1.20	1.23	0.13	0.12	0.11

L'ultimo Rapporto ISPRA sul Consumo di suolo 2021 (cambiamenti 2012-2018) conferma la tendenza della transizione da agricolo a urbano.





# Città metropolitana di Roma Capitale



DIPARTIMENTO DI INGEGNERIA CIVILE EDILE E AMBIENTALE  
**SAPIENZA**  
UNIVERSITÀ DI ROMA



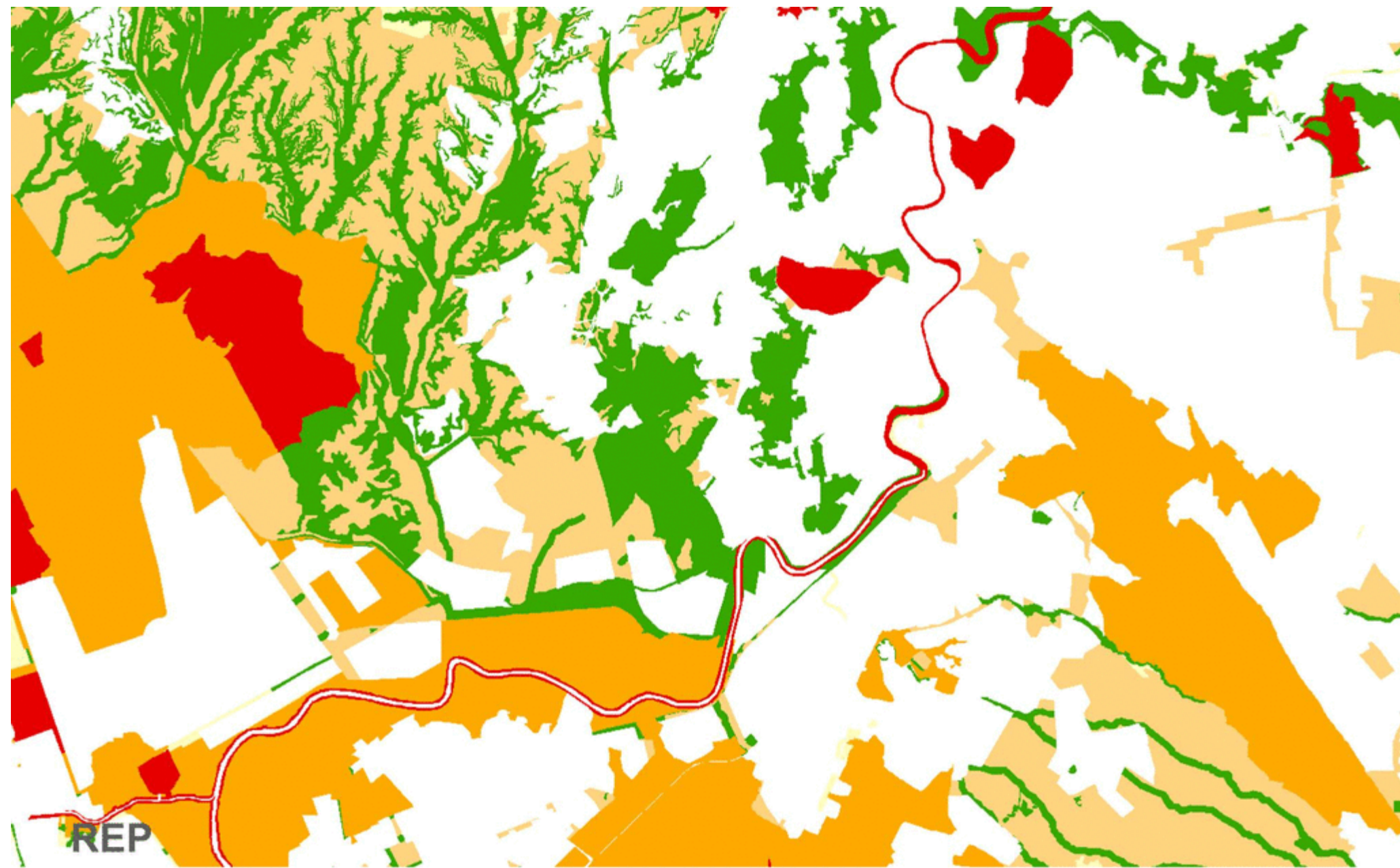
UNIVERSITÀ DEGLI STUDI DEL MOLISE



**ISPRA**  
Istituto Superiore per la Protezione e la Ricerca Ambientale

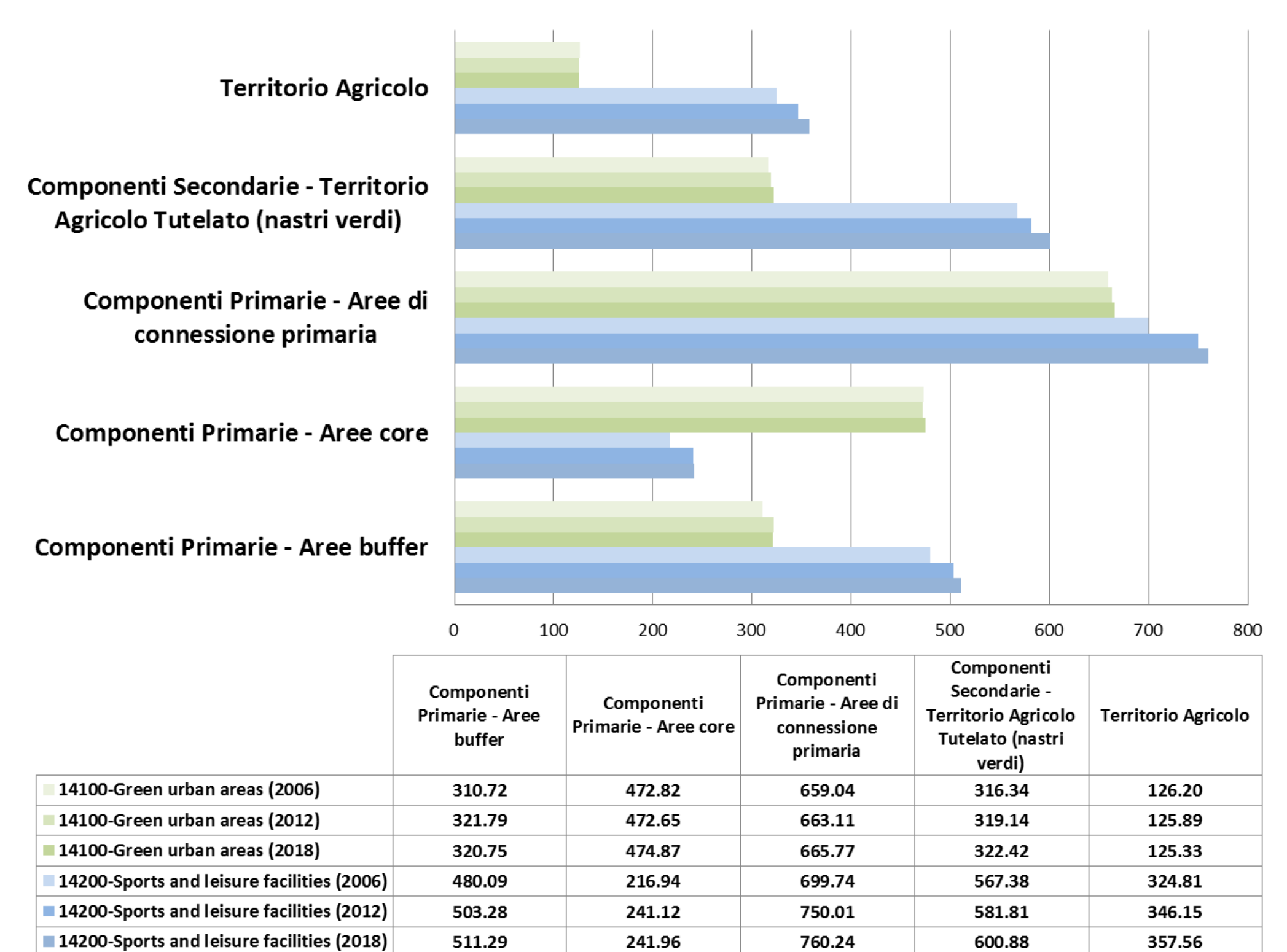


## FOCUS SULLE GREEN URBAN AREAS



14-Artificial non-agricultural vegetated areas (Sup. In ha)				
	Sup. tot (ha)			
	2006	2012	2018	Change 2006-2018
<b>14100-Green urban areas</b>	1885.12	1902.58	1909.14	24.03
<b>14200-Sports and leisure facilities</b>	2288.96	2422.37	2471.93	182.97

Maggiore incremento delle «Green urban areas» nelle «componenti primarie» della REP.







# Città metropolitana di Roma Capitale



DIPARTIMENTO DI INGEGNERIA CIVILE EDILE E AMBIENTALE  
**SAPIENZA**  
UNIVERSITÀ DI ROMA



UNIVERSITÀ DEGLI STUDI DEL MOLISE

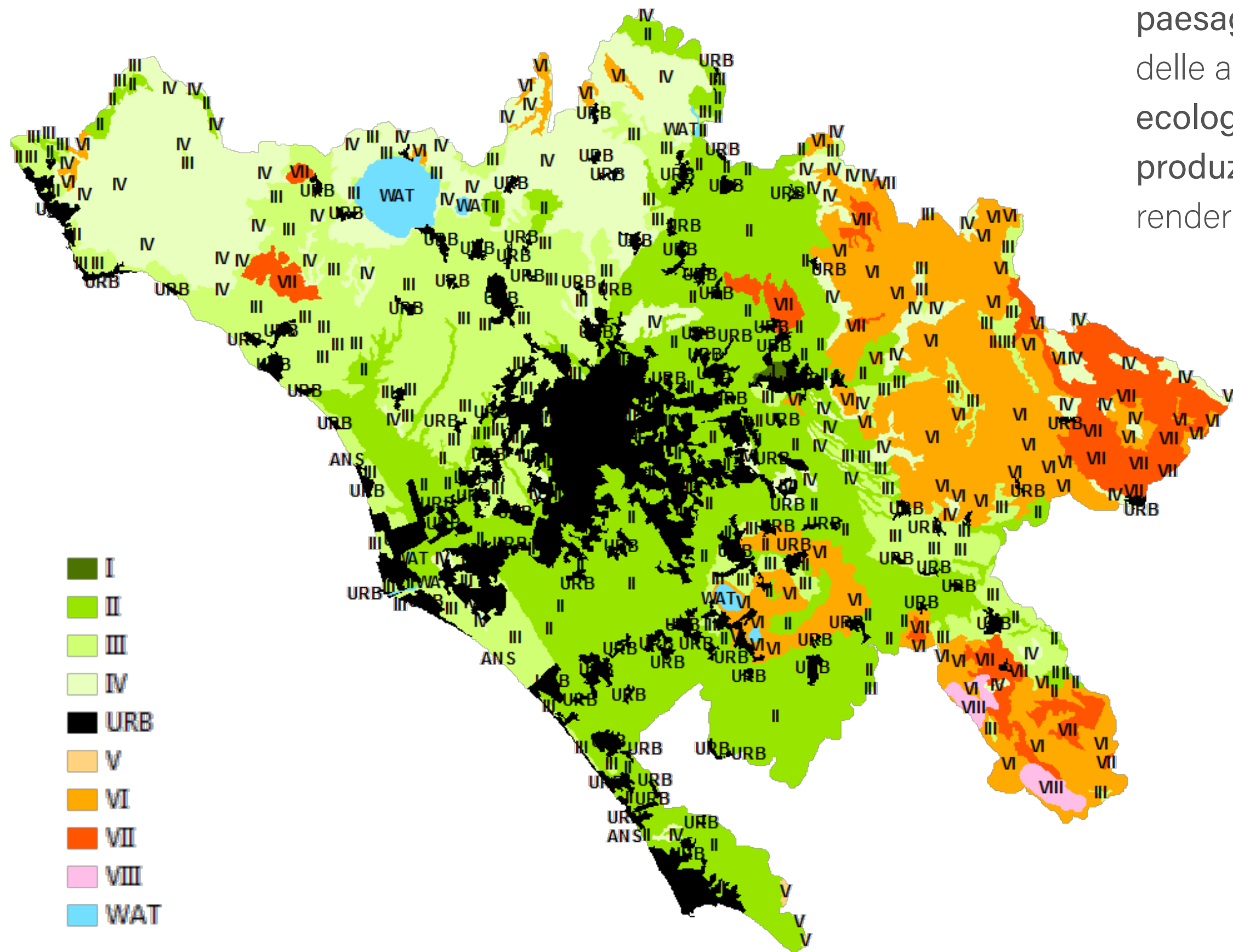


**ISPRA**  
Istituto Superiore per la Protezione e la Ricerca Ambientale



## CARTA DELLA CAPACITA' D'USO DEI SUOLI DEL LAZIO (R.NAPOLI, M.PAOLANTI, S.DI FERDINANDO - ARSIAL 2019)

### FOCUS SU CMRC



Aggiornamento carta dei paesaggi PTPG. Individuazione delle aree più idonee e di pregio ecologico o sociale per la produzione agricola e da rendere intoccabili.

SUOLI ADATTI ALL'AGRICOLTURA	
<b>I CLASSE</b>	Suoli con scarse o nulle limitazioni idonei ad ospitar e una vasta gamma di colture. Si tratta di suoli pianeggianti o in legger o pendio, con limitati rischi erosivi, profondi e ben drenati, facilmente lavorabili. Sono molto produttivi e adatti a coltivazioni intensive. Superficie coperta 0,3%
<b>II CLASSE</b>	Suoli con alcune lievi limitazioni che riducono l'ambito di scelta delle colture o richiedono modesti interventi di conservazione. Le limitazioni possono essere di vario tipo. Superficie coperta 21,1%
<b>III CLASSE</b>	Suoli con limitazioni sensibili che riducono la scelta delle colture impiegabili, del periodo di semina e di raccolta e delle lavorazioni del suolo, o richiedono speciali pratiche di conservazione. Superficie coperta 25,2%
<b>IV CLASSE</b>	Suoli con limitazioni molto forti che riducono la scelta delle colture impiegabili, del periodo di semina e di raccolta e delle lavorazioni del suolo, o richiedono speciali pratiche di conservazione. Superficie coperta 22,3%

SUOLI ADATTI AL PASCOLO ED ALLA FORESTAZIONE	
<b>V CLASSE</b>	Suoli con rischio erosivo limitato o nullo, ma con altri vincoli che, impedendo la lavorazione del terreno, ne limitano l'uso. Si tratta di suoli pianeggianti o quasi. Superficie coperta 0,1%
<b>VI CLASSE</b>	Suoli con limitazioni molto forti adatti solo al pascolo e al bosco che rispondono positivamente agli interventi di miglioramento del pascolo. Hanno limitazioni permanenti ed in gran parte ineliminabili. Superficie coperta 18,0%
<b>VII CLASSE</b>	Suoli con limitazioni molto forti adatti solo al pascolo e al bosco che non rispondono positivamente agli interventi di miglioramento del pascolo. Hanno limitazioni permanenti ed in gran parte ineliminabili. Superficie coperta 12,6%

SUOLI ADATTI AL MANTENIMENTO DELL'AMBIENTE NATURALE	
<b>VIII CLASSE</b>	Suoli con limitazioni talmente forti da precluderne l'uso per fini produttivi e da limitarne l'utilizzo alla protezione ambientale e paesaggistica, a fini ricreativi, alla difesa dei bacini imbriferi. Le limitazioni sono ineliminabili. Superficie coperta 0,3%



**PIANO STRATEGICO**

CITTA' METROPOLITANA  
DI ROMA CAPITALE