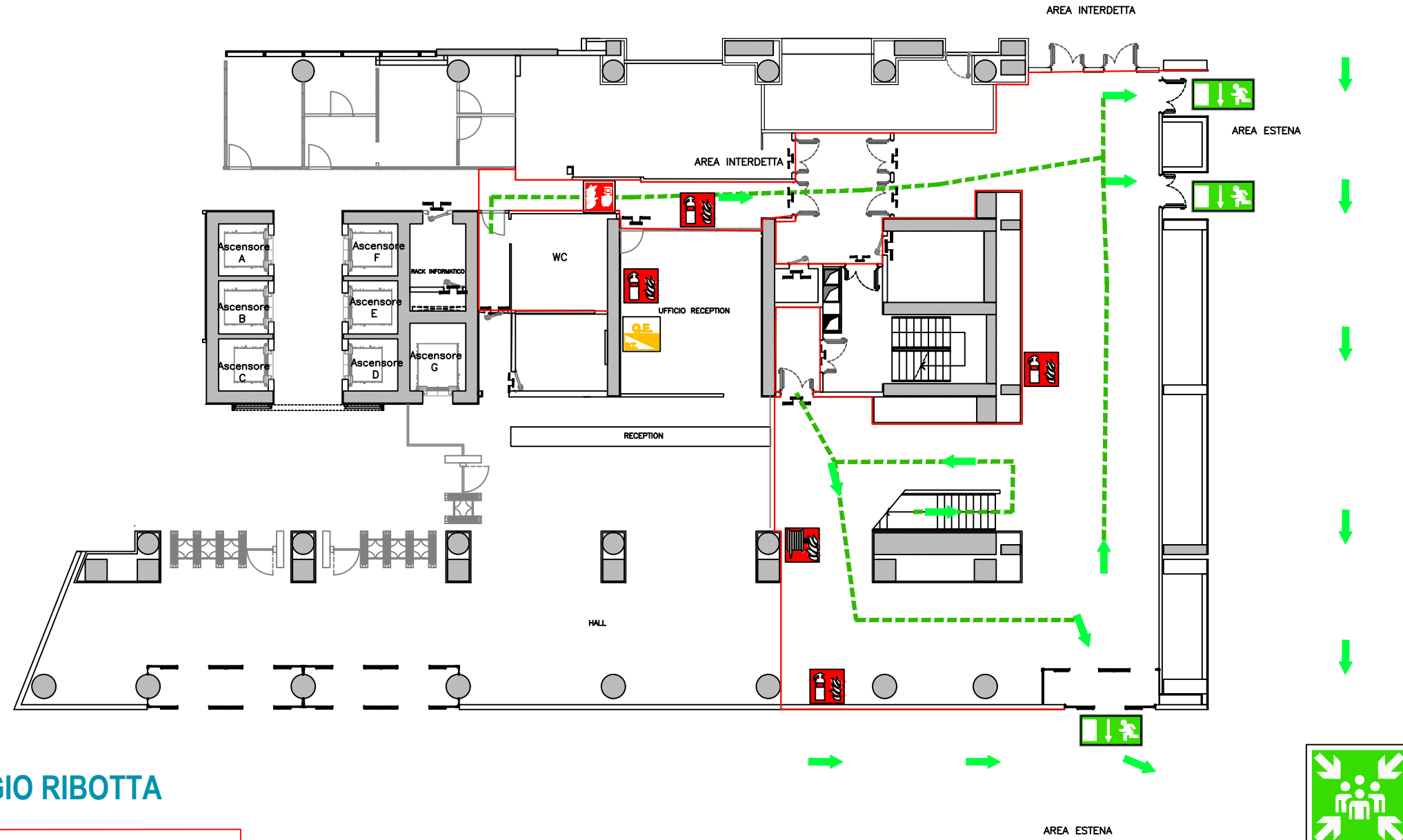


**livello 0**

**vie d'esodo  
 specifiche per  
 esame NCC  
 annualità  
 2021 riservato al  
 personale incaricato  
 ed ai candidati  
 per la sola durata  
 dell'evento**



**VIALE GIORGIO RIBOTTA**

**NUMERO EMERGENZE INTERNO  
 (CONTROL ROOM)**

**06/6766-5555**

**112**

**NUMERO UNICO EMERGENZE  
 PER CHIAMATE DI SOCCORSO ESTERNE**

**LE CASSETTE DI PRIMO SOCCORSO SONO ADISPOSIZIONE DEGLI ADDETTI  
 AL PRIMO SOCCORSO CONTATTABILI TRAMITE CONTROL ROOM**

**LEGENDA**

ESTINTORE	PULSANTE ALLARME INCENDIO	PERCORSO DI ESODO	SPAZIO CALMO
IDRANTE	QUADRO ELETTRICO BASSA TENSIONE	USCITA DI EMERGENZA	PUNTO DI RACCOLTA
PULSANTE SGANCIO ELETTRICO	PORTE EI	DEFIBRILLATORE (presso Control Room)	CASSETTA DI PRIMO SOCCORSO

**NORME COMPORTAMENTALI**

**IL SERVIZIO DI GESTIONE DELLE EMERGENZE  
 E' PREPARATO AD OPERARE IN CASO DI NECESSITA'  
 SECONDO LE PROCEDURE PRESTABILITE  
 COLLABORATE E SEGUITE LE LORO ISTRUZIONI  
 E' VIETATO IN OGNI CASO PRENDERE INIZIATIVE DI ALCUN GENERE:  
 ESSE POTREBBERO COMPROMETTERE LA VOSTRA E L'ALTRUI INCOLUMITA'**

**DIVIETI DA RISPETTARE IN QUESTI AMBIENTI**

- 1) FUMARE in tutti gli ambienti scale incluse;
- 2) IMPIEGARE APPARECCHI A GAS A FIAMMA LIBERA;
- 3) OCCUPARE I CORRIDOI DA QUALSIASI MATERIALE CHE POSSA OSTACOLARE L'ESODO DELLE PERSONE E/O COSTITUIRE PERICOLO D'INCENDIO
- 4) MANOMETERE O SPOSTARE GLI ESTINTORI
- 5) TENERE BLOCCATE LE PORTE RESISTENTI AL FUOCO (EI)
- 6) Utilizzare gli ascensori antincendio e di soccorso (se non autorizzati)

**IN CASO DI EVACUAZIONE**

- 1) MANTENERE LA CALMA e non farsi prendere dal panico;
- 2) alla segnalazione degli altoparlanti **INTERROMPERE OGNI ATTIVITA'**;
- 3) non perdere tempo a raccogliere gli effetti personali;
- 4) avviarsi verso le uscite seguendo i percorsi individuati dall'apposita cartellonistica di sicurezza e le eventuali disposizioni sulla percorribilità indicate dal personale preposto al SERVIZIO DI GESTIONE DELLE EMERGENZE;
- 5) **NON USARE GLI ASCENSORI**;
- 6) camminare celermente senza provocare intralcio;
- 7) durante l'esodo prestare assistenza a persone esterne temporaneamente presenti;
- 8) durante l'esodo non abbondare oggetti lungo il percorso, nè provocare la caduta di arredi o apparecchiature che possano essere d'intralcio alle persone;
- 9) giunti all'esterno raggiungere il punto di raccolta a voi più vicino.

**IN CASO DI INCENDIO**

- 1) MANTENERE LA CALMA e non farsi prendere dal panico;
- 2) in caso di avvistamento di fumo, fiamme, **PREMERE** il pulsante allarme antincendio e avvisare la control-room;
- 3) in caso di allarme antincendio raggiungere il luogo sicuro di piano (planerottolo scale antincendio) chiudendo dietro di se le porte ANTINCENDIO;
- 4) in presenza di fumo lungo le vie di fuga, filtrare l'aria attraverso un fazzoletto messo a protezione della bocca e del naso e camminare nella posizione più bassa possibile;
- 5) **IN CASO DI EVACUAZIONE** mettete in atto le apposite procedure descritte in precedenza.

**IN CASO DI TERREMOTO**

- 1) MANTENERE LA CALMA, lasciare le porte aperte, cercare di mettersi in sicurezza sotto le scrivanie altrimenti accucciarsi a terra proteggendo la testa, tenersi lontano da finestre, vetrine, pannelli mobili;
- 2) non precipitarsi fuori dai locali e **NON USARE LE SCALE** ne gli ascensori (compresi quelli antincendio e di soccorso);
- 3) **DOPO IL TERREMOTO** in caso di segnale di **EVACUAZIONE**, mettete in atto le apposite procedure descritte in precedenza.

**BLACK-OUT**

- 1) Mantenere la calma e seguire le indicazioni del sistema di emergenza;
- 2) In caso di persone ferite avvisare il 5555;
- 3) Prepararsi all'eventuale evacuazione in caso del protrarsi del problema.

**BLOCCO IN ASCENSORE**

- 1) Mantenere la calma e seguire le indicazioni del sistema di emergenza;
- 2) Mettersi in contatto con la Control-room 066766-5555 tramite il proprio cellulare altrimenti attirare l'attenzione dei passanti;
- 3) posizionarsi vicino alla apertura della porta.

**IN CASO DI EMERGENZA SANITARIA**

- 1) Al verificarsi di un infortunio o maleore o qualsiasi altra situazione di potenziale emergenza sanitaria contattare immediatamente la control-room (066766-5555);
- 2) In caso di emergenza grave, contattare i soccorsi esterni (112) comunicando la situazione e immediatamente anche alla control-room;
- 3) Non abbandonare/sportare il soggetto infortunato, attendere dell'intervento dell'addetto di primo soccorso/soccorsi sanitari esterni.