



Città metropolitana
di Roma Capitale

Dipartimento III – Ambiente e tutela del Territorio

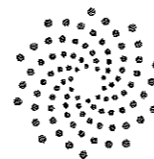
MaVGA

Monitoraggio Ambientale della Valle Galeria

Censimento e Rappresentazione dei dati territoriali

Periodo Gennaio – Maggio 2022

Luglio 2022



CAPITALE LAVORO

Handwritten signature

INDICE

1	INTRODUZIONE	3
1.1	Scopo del Documento	3
2	OBIETTIVI E AMBITO DEI LAVORI.....	5
3	ELABORAZIONE DI NUOVE CARTOGRAFIE	5
4	QUADRO ECONOMICO	17



1 INTRODUZIONE

1.1 Scopo del Documento

Il documento ha lo scopo di rendicontare le attività svolte per il supporto al Monitoraggio Ambientale della Valle Galeria a maggio 2022, con riferimento alla determina DD RU 1545 del 01 Giugno 2022. Capitale Lavoro ha provveduto ad elaborare nuovi dati, come supporto all'analisi del CIRBESIS. Al fine di supportare il Centro Interuniversitario per l'intervento di progettazione di riforestazione, Capitale Lavoro ha individuato una serie di aree candidabili da selezionare secondo l'analisi della richiesta dei servizi ecosistemici dell'area interessata. I dati che sono stati studiati sono stati reperiti dalla pubblicazione del MEF dei beni pubblici ed intersecati con le particelle catastali.

In seguito, sono state create le mappe tematiche relative ai terreni di proprietà pubblica, con la rappresentazione cromatica del tipo di bene (seminativo, bosco, pascolo, agricolo, terreno urbano), degli enti proprietari e della superficie totale in ettari.

Tali tavole sono state create in base alla localizzazione rispetto al territorio di MAVGA, ricadente all'interno dei comuni di Roma, Fiumicino ed Anguillara Sabazia.

In ogni tavola è stato introdotto un riquadro aggiuntivo contenente la localizzazione delle particelle interessate rispetto ai limiti dei confini di MAVGA. La figura 1 mostra l'incidenza dei bacini idrici sui territori comunali mentre la figura 2 rappresenta le Unità Territoriali Ambientali rispetto alla stessa porzione di territorio.

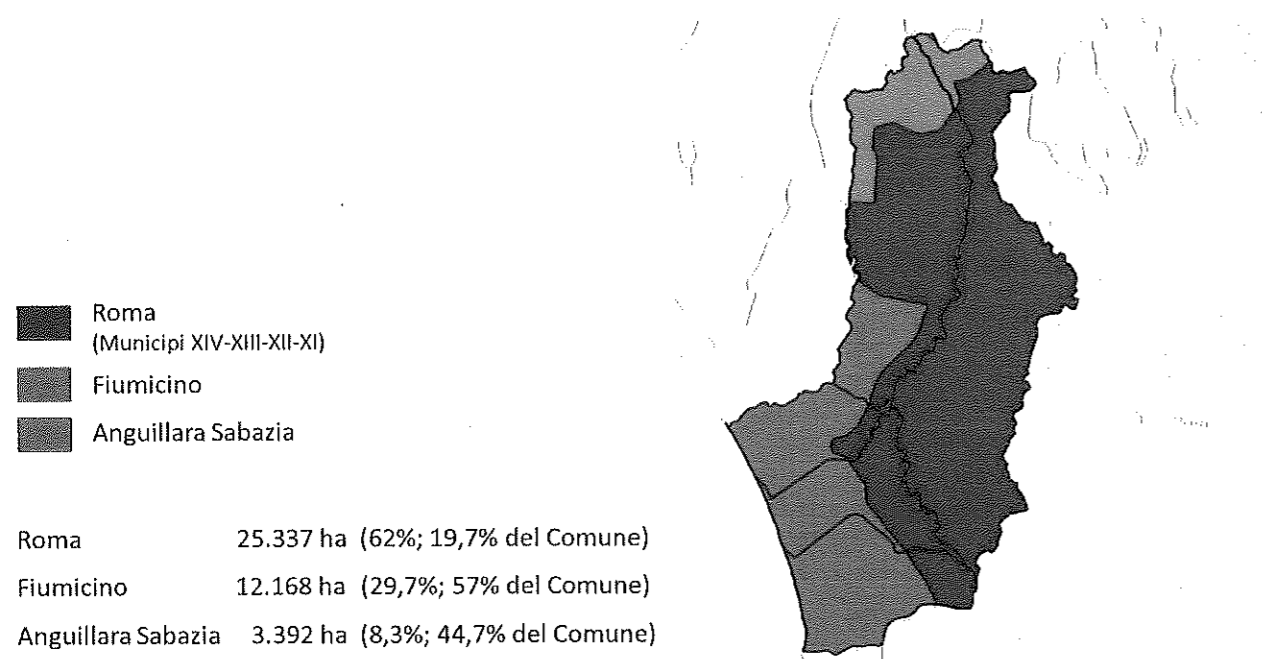
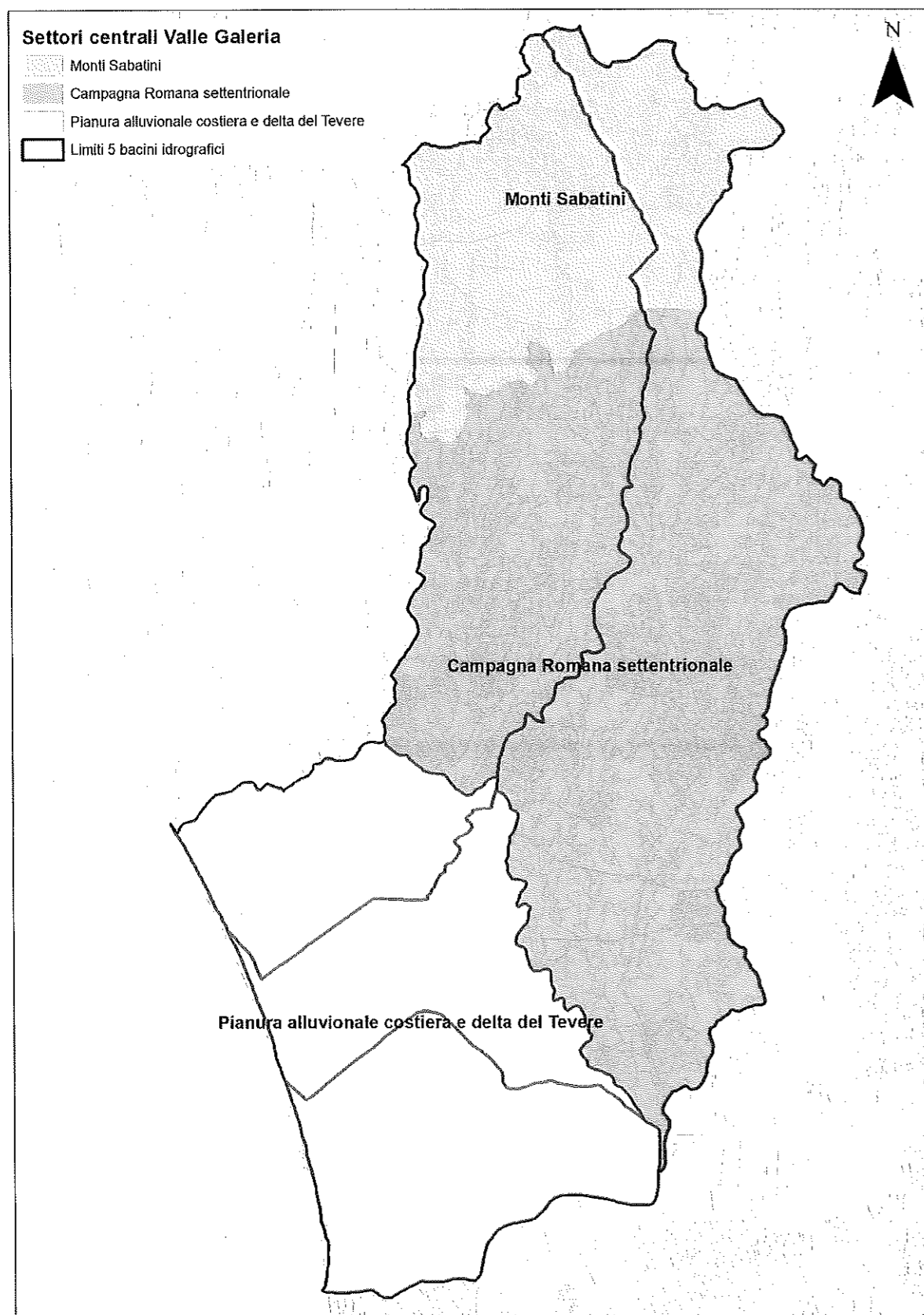


Figura 1. Incidenza dei bacini idrici sui territori comunali.

La figura 2 mostra la distribuzione delle unità territoriali ambientali rispetto ai limiti dei confini di MAVGA. Le 3 unità UTA sono: Monti Sabatini, Campagna Romana Settentrionale e Pianura alluvionale costiera e delta del Tevere. I Comuni interessati sono 3: Roma, Fiumicino ed Anguillara Sabazia.



Handwritten signature

Figura 2. Distribuzione delle UTA

2 OBIETTIVI E AMBITO DEI LAVORI

I lavori hanno avuto principalmente l'obiettivo di individuare aree potenzialmente disponibili per la progettazione dell'intervento di forestazione. Per ottenere tale aree si sono considerati i beni pubblici pubblicati dal MEF e contemporaneamente le aree segnalate dagli Enti Locali interessati. L'obiettivo è che al termine di queste ulteriori analisi il consorzio interuniversitario CIRBESIS e CMRC possono avere un bacino di aree potenzialmente idonee per la progettazione dell'intervento.

3 ELABORAZIONE DI NUOVE CARTOGRAFIE

La prima cartografia che viene presentata riguarda l'individuazione di aree di proprietà pubblica ottenuto elaborando i dati catastali con i dati reperiti dal MEF pubblicati nel 2022 ma che si riferiscono a rilevamenti eseguiti nel 2018.

La tavola seguente mostra la distribuzione di tutte le unità territoriali di proprietà pubblica che sarà e per selezionare le particelle idonee per la forestazione. Le aree pubbliche esibite mostrano una disponibilità, di prima approssimazione, di 3.989,83 ettari.

AK

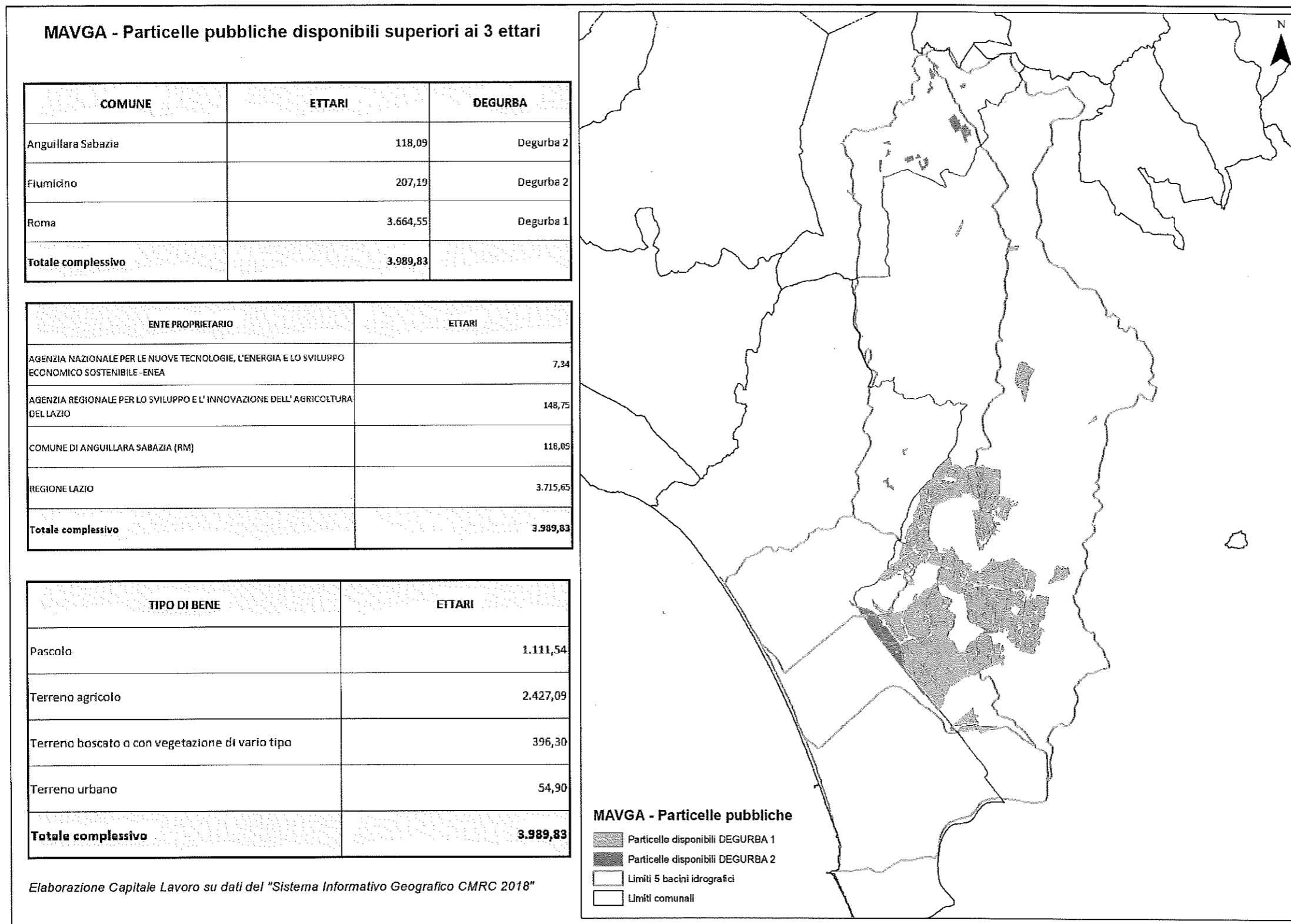


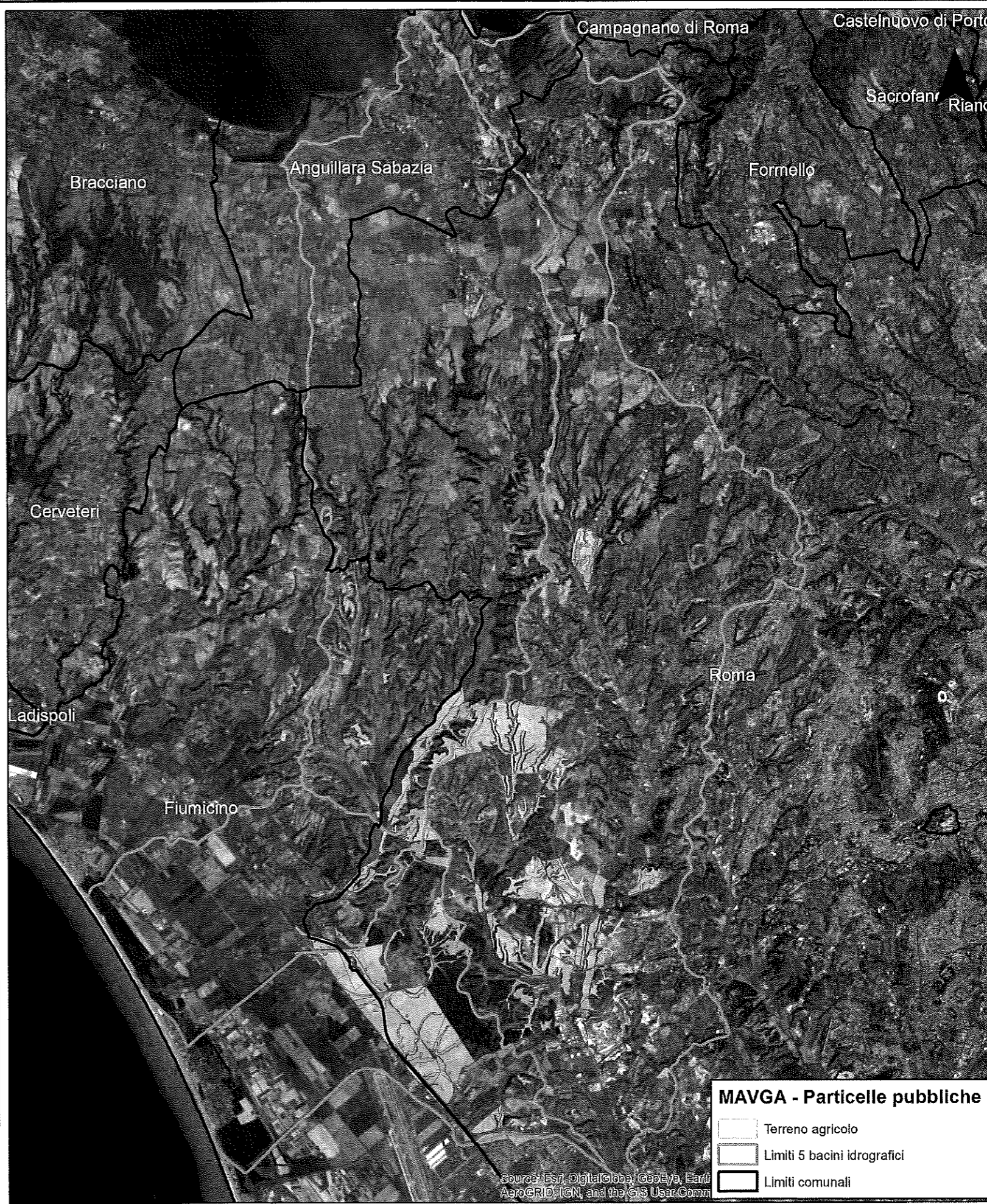
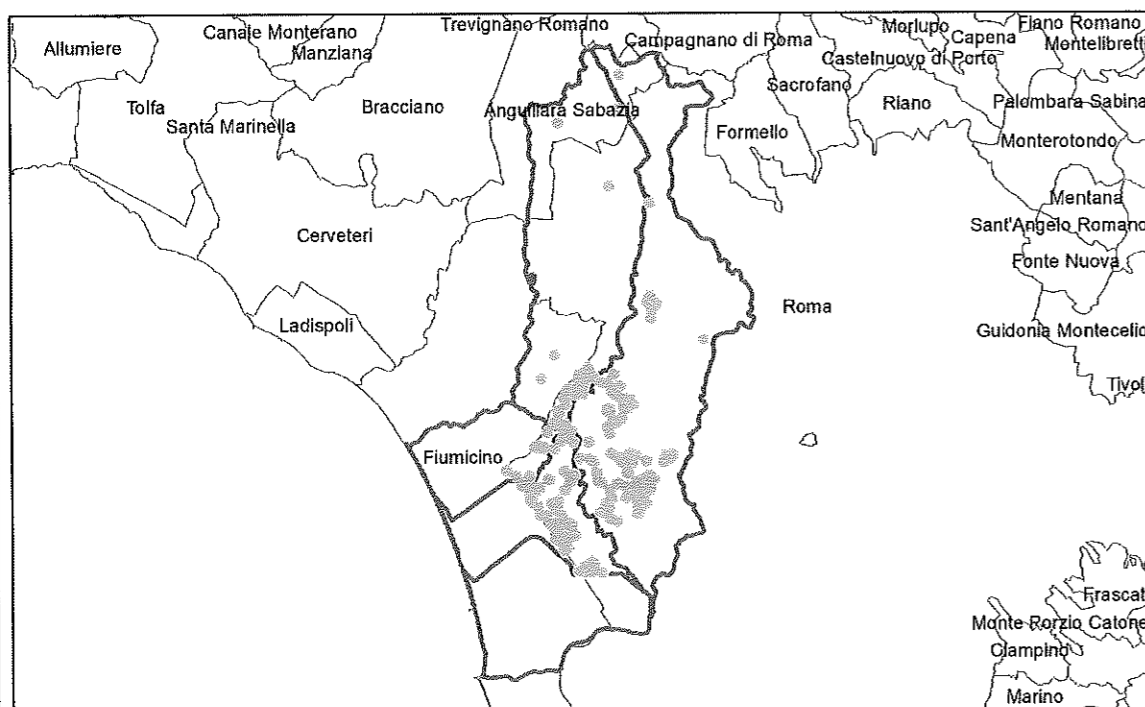
Figura 3. Aree di proprietà pubblica nell'inquadramento territoriale MAVGA

In seguito, sono state create le mappe tematiche relative ai terreni di proprietà pubblica, con la rappresentazione cromatica del tipo di bene e degli enti proprietari e della superficie totale in ettari. Queste tavole sono state create in base alla localizzazione rispetto al territorio di MAVGA, ricadente all'interno dei comuni di Roma, Fiumicino ed Anguillara Sabazia.

In ogni tavola è stato introdotto un riquadro aggiuntivo contenente la localizzazione delle particelle interessate rispetto ai limiti dei confini di MAVGA.

La prima serie di tavole tematiche riguarda la distinzione per tipologia di bene:

MAVGA - Particelle pubbliche superiori ai 3 ettari






TIPO DI BENE:

TERRENO AGRICOLO

Tipo di bene	Enti proprietari	Territori comunali in cui ricadono le particelle	Ettari
Terreno agricolo	AGENZIA NAZIONALE PER LE NUOVE TECNOLOGIE, L'ENERGIA E LO SVILUPPO ECONOMICO SOSTENIBILE - ENEA (7,34 ettari) AGENZIA REGIONALE PER LO SVILUPPO E L' INNOVAZIONE DELL' AGRICOLTURA DEL LAZIO (148,75 ettari) COMUNE DI ANGUILLARA SABAZIA (16,49 ettari) REGIONE LAZIO (2.254,52 ettari)	Anguillara Sabazia (16,49 ettari) Fiumicino (207,19 ettari) Roma (2.203,42 ettari)	2.427,09

MAVGA - Particelle pubbliche

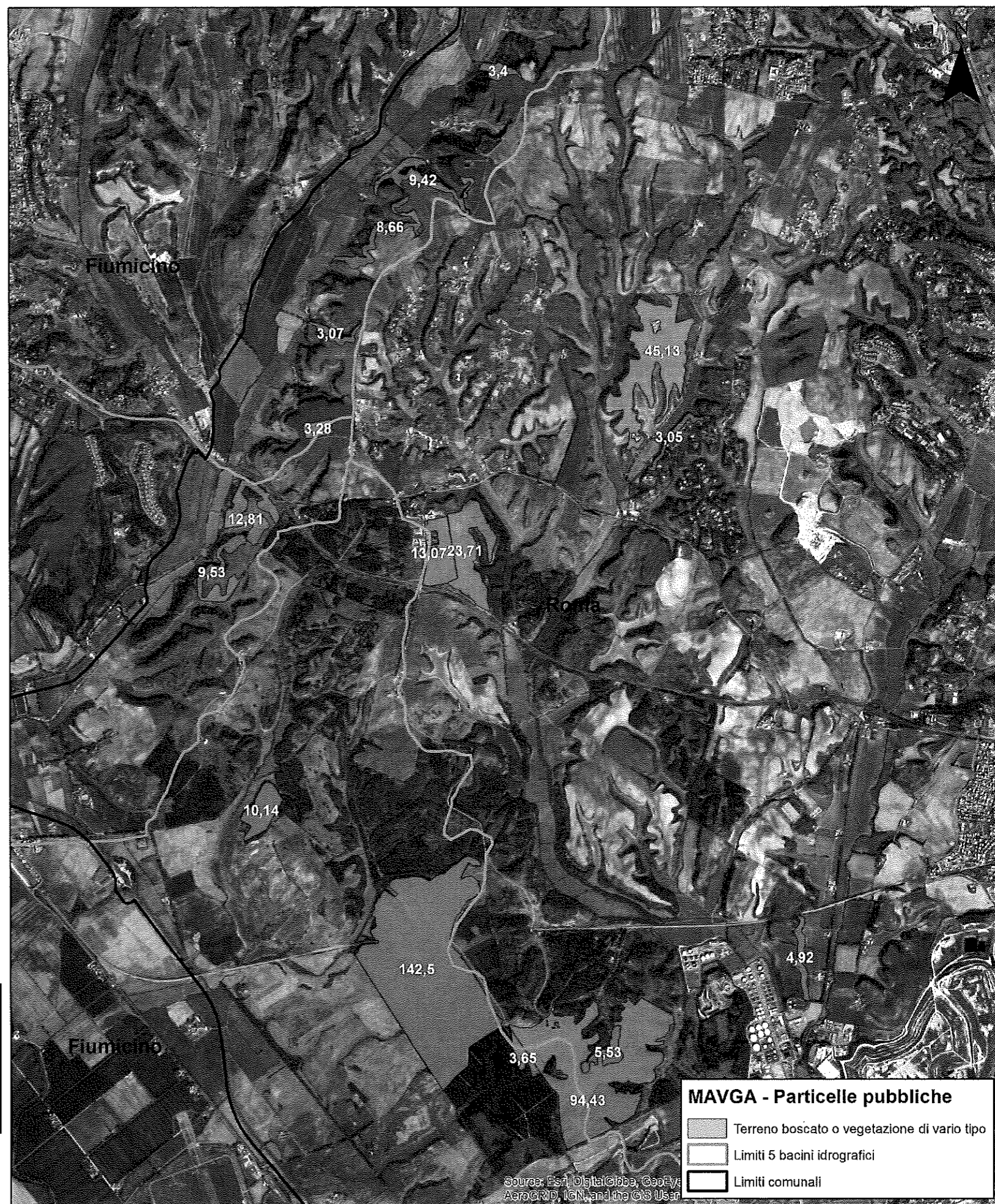
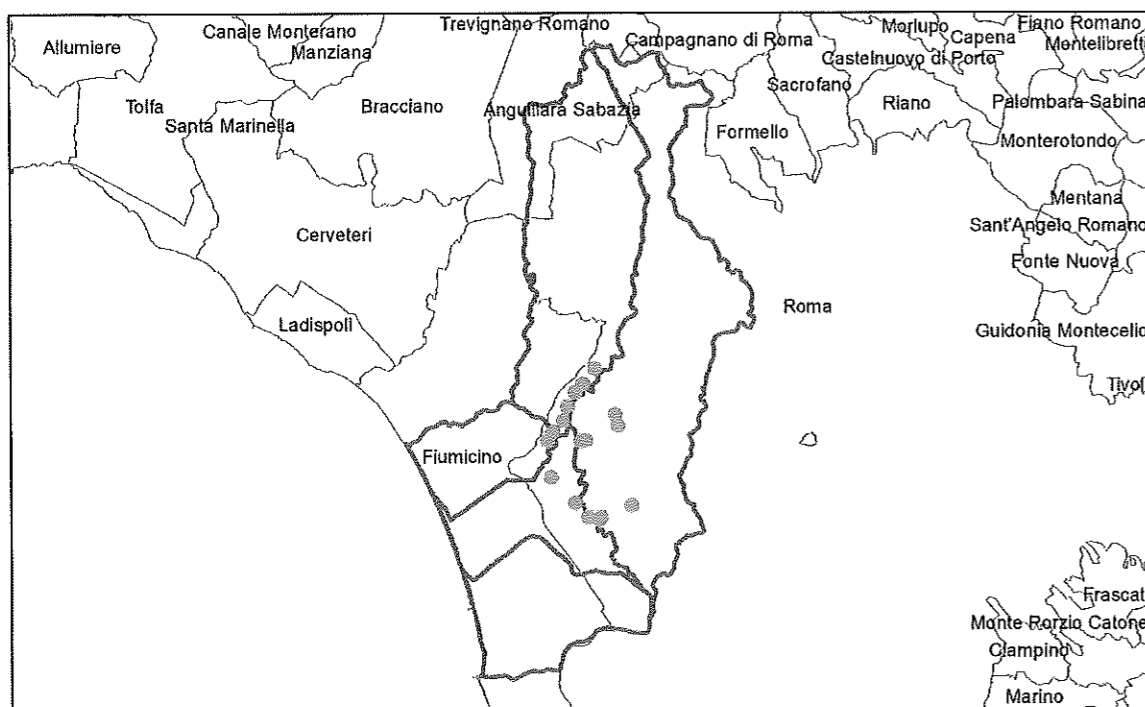
-  Terreno agricolo
-  Limiti 5 bacini idrografici
-  Limiti comunali

Elaborazione Capitale Lavoro su dati del "Sistema Informativo Geografico CMRC 2018"

Source: Esri, DigitalGlobe, GeoEye, Earth
AeroGRID, IGN, and the GIS User Comm



MAVGA - Particelle pubbliche superiori ai 3 ettari



TIPO DI BENE:

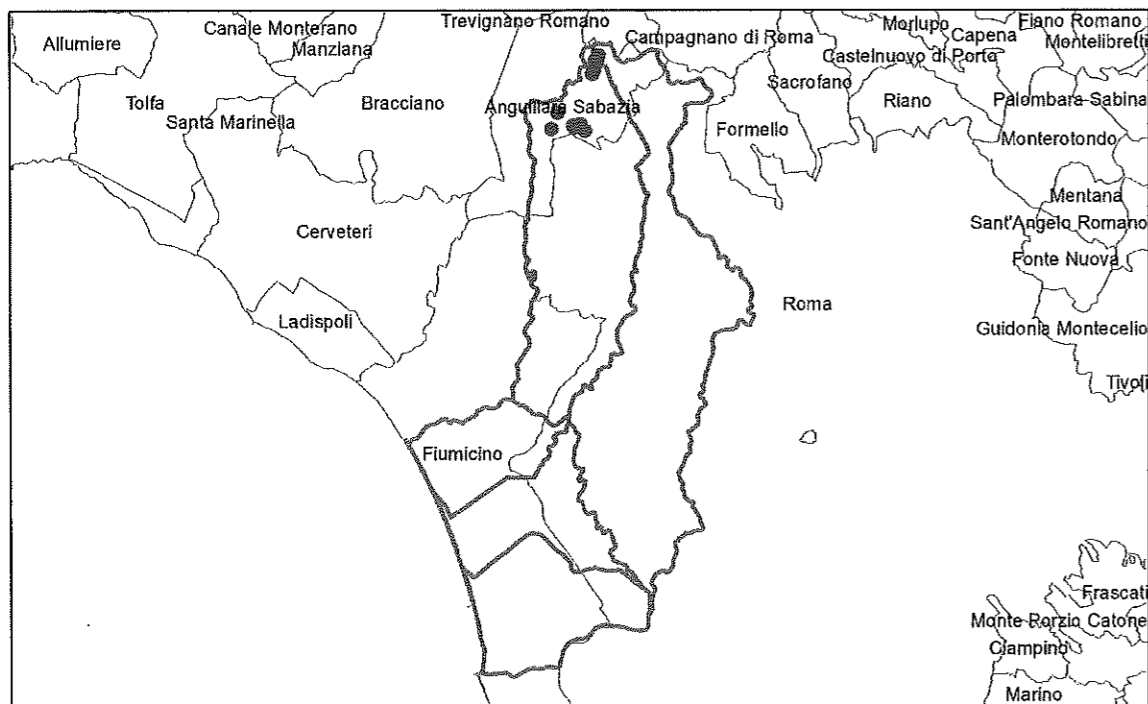
TERRENO BOSCATO O CON VEGETAZIONE DI VARIO TIPO

Tipo di bene	Enti proprietari	Territori comunali in cui ricadono le particelle	Ettari
Terreno boscato o con vegetazione di vario tipo	REGIONE LAZIO	Roma	396,30

Elaborazione Capitale Lavoro su dati del "Sistema Informativo Geografico CMRC 2018"

Source: Esri, DigitalGlobe, GeoEye, AeroGRID, IGN, and the GIS User

MAVGA - Particelle pubbliche superiori ai 3 ettari



TIPO DI BENE:

TERRENO URBANO

Tipo di bene	Enti proprietari	Territori comunali in cui ricadono le particelle	Ettari
Terreno urbano	COMUNE DI ANGUILLARA SABAZIA	Anguillara Sabazia	54,90

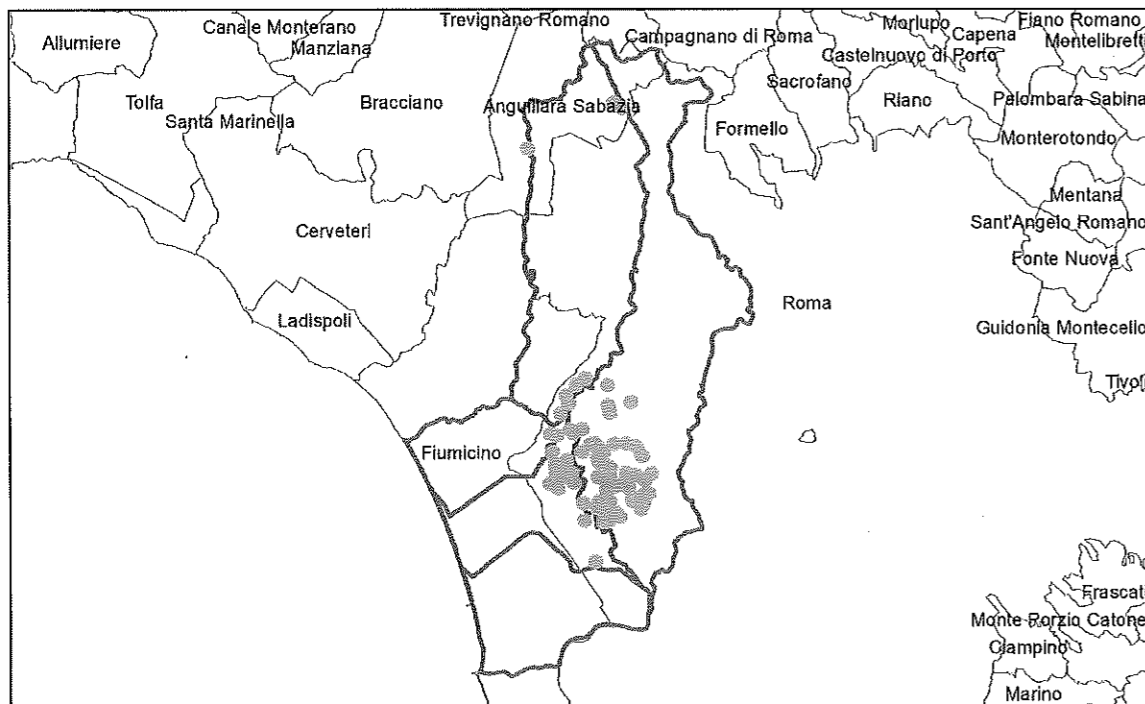
Elaborazione Capitale Lavoro su dati del "Sistema Informativo Geografico CMRC 2018"

MAVGA - Particelle pubbliche

- Terreno urbano
- Limiti 5 bacini idrografici
- Limiti comunali

Source: Esri, DigitalGlobe, GeoEye, Earth
AeroGRID, IGN, and the GIS User Community

MAVGA - Particelle pubbliche disponibili superiori ai 3 ettari



TIPO DI BENE:

PASCOLO

Tipo di bene	Enti proprietari	Territori comunali in cui ricadono le particelle	Ettari
Pascolo	COMUNE DI ANGUILLARA SABAZIA (46,70 ettari) REGIONE LAZIO (1.064,84 ettari)	Anguillara Sabazia (46,70 ettari) Roma (1.064,84 ettari)	1.111,54

Elaborazione Capitale Lavoro su dati del "Sistema Informativo Geografico CMRC 2018"

MAVGA - Particelle pubbliche

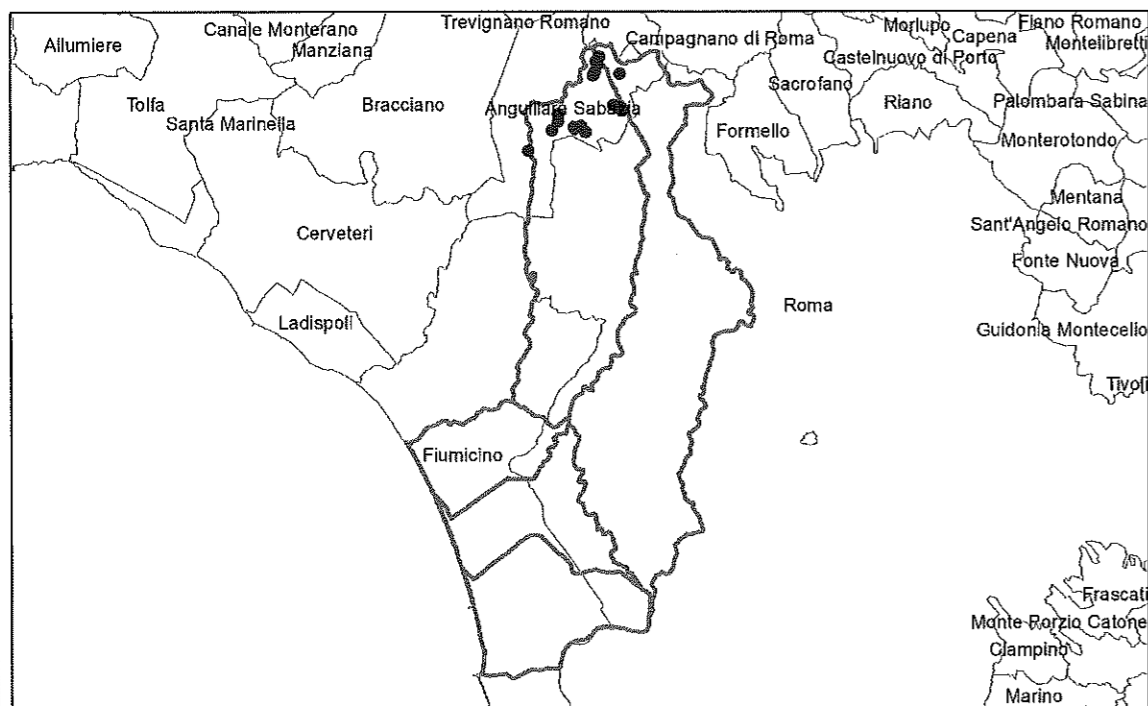
- Pascolo
- Limiti 5 bacini idrografici
- Limiti comunali

Source: Esri, DigitalGlobe, GeoEye, Earthstar, AeroGRID, IGN, and the GIS User Community

Figure da 4 a 8. Rappresentazione della tipologia di bene nelle aree individuate di proprietà pubblica.

Per verificare la reale disponibilità delle aree, occorre che vengano svolti dei contatti tra CMRC e l'ente risultante proprietario delle aree individuate. A tal fine è stato condotto un ulteriore studio che esibisce il raggruppamento delle aree per Ente proprietario, per facilitare le iterazioni tra gli Enti competenti, le cui tavole sono mostrate in seguito :

MAVGA - Particelle pubbliche superiori ai 3 ettari



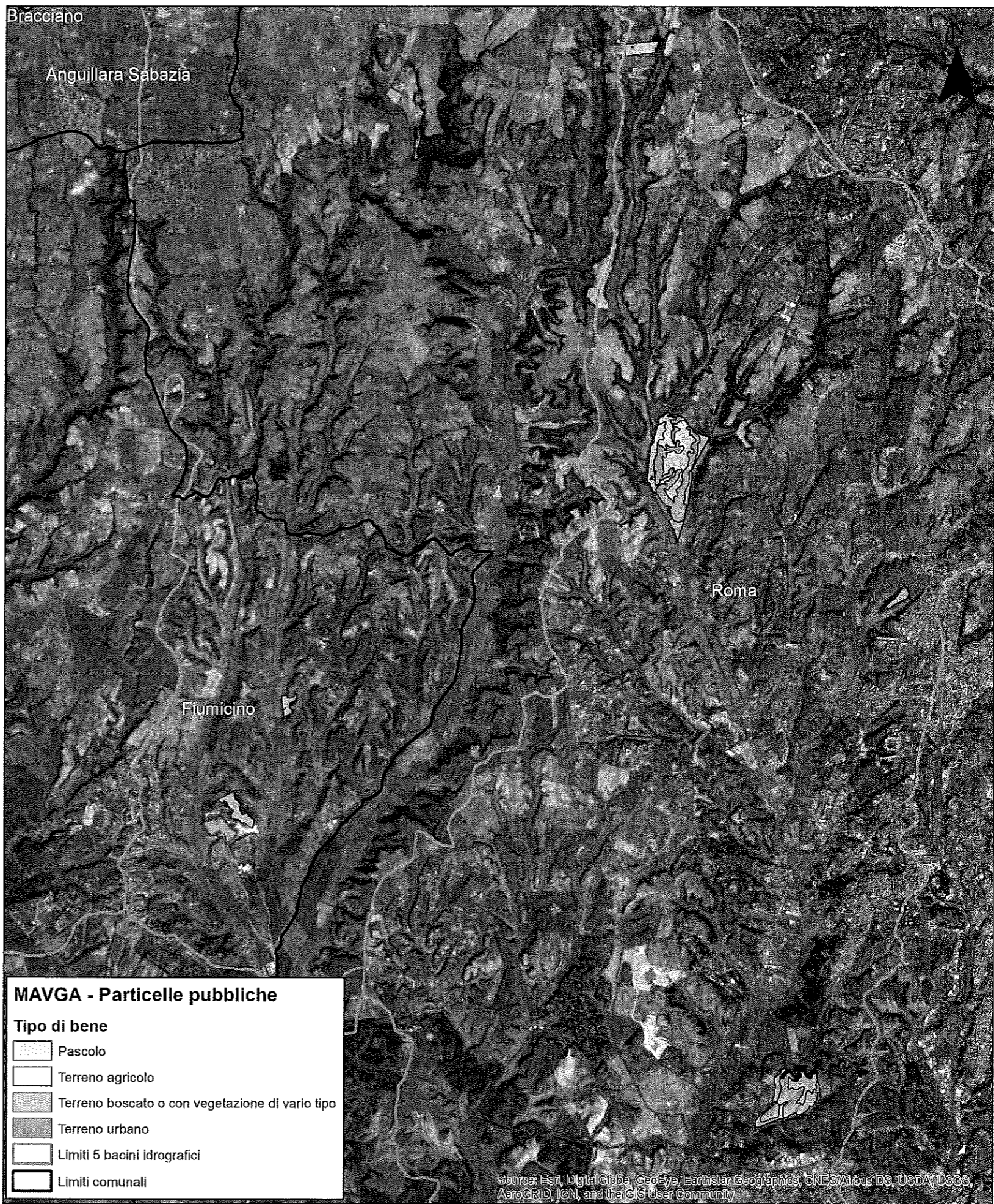
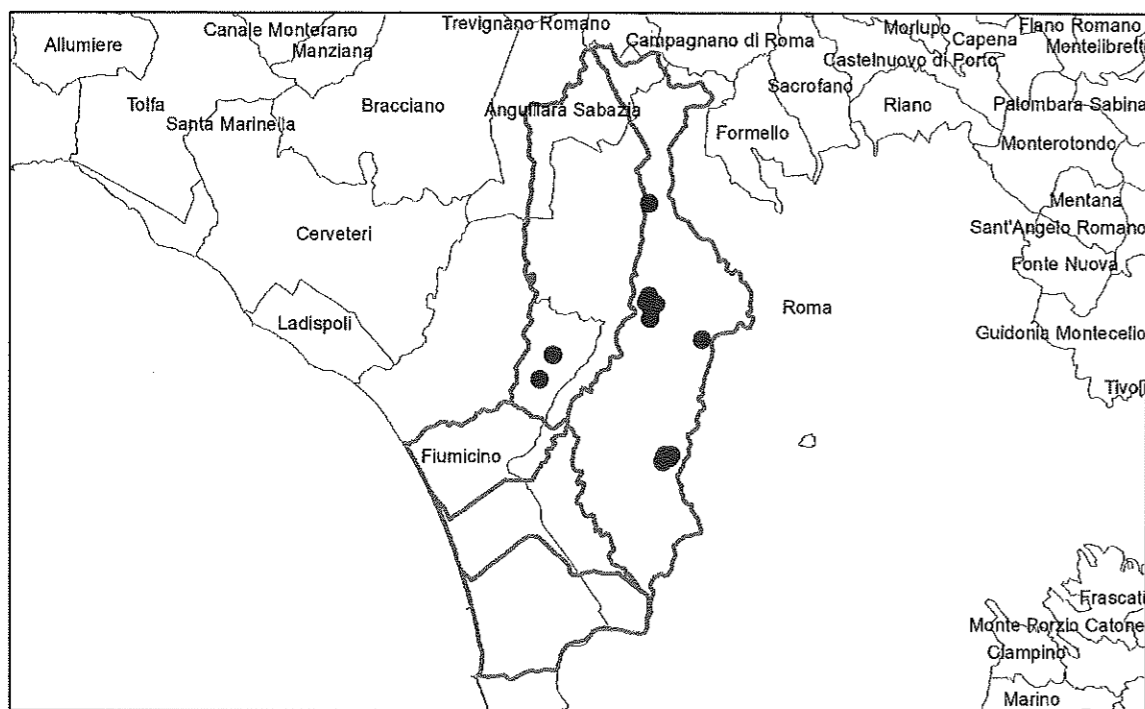
ENTE PROPRIETARIO:

COMUNE DI ANGUILLARA SABAZIA

Ente proprietario	Territori comunali in cui ricadono le particelle	Tipi di beni	Ettari
COMUNE DI ANGUILLARA SABAZIA	Anguillara Sabazia	Terreno agricolo (16,49 ettari) Pascolo (46,70 ettari) Terreno urbano (54,9 ettari)	118,09

Elaborazione Capitale Lavoro su dati del "Sistema Informativo Geografico CMRC 2018"

MAVGA - Particelle pubbliche disponibili superiori ai 3 ettari




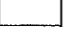




ENTE PROPRIETARIO:

AGENZIA REGIONALE PER LO SVILUPPO
E L' INNOVAZIONE DELL' AGRICOLTURA DEL LAZIO

Ente proprietario	Territori comunali in cui ricadono le particelle	Tipi di beni	Ettari
AGENZIA REGIONALE PER LO SVILUPPO E L' INNOVAZIONE DELL' AGRICOLTURA DEL LAZIO	Roma (136,16 ettari) Fiumicino (12,59 ettari)	Terreno agricolo	148,75

MAVGA - Particelle pubbliche

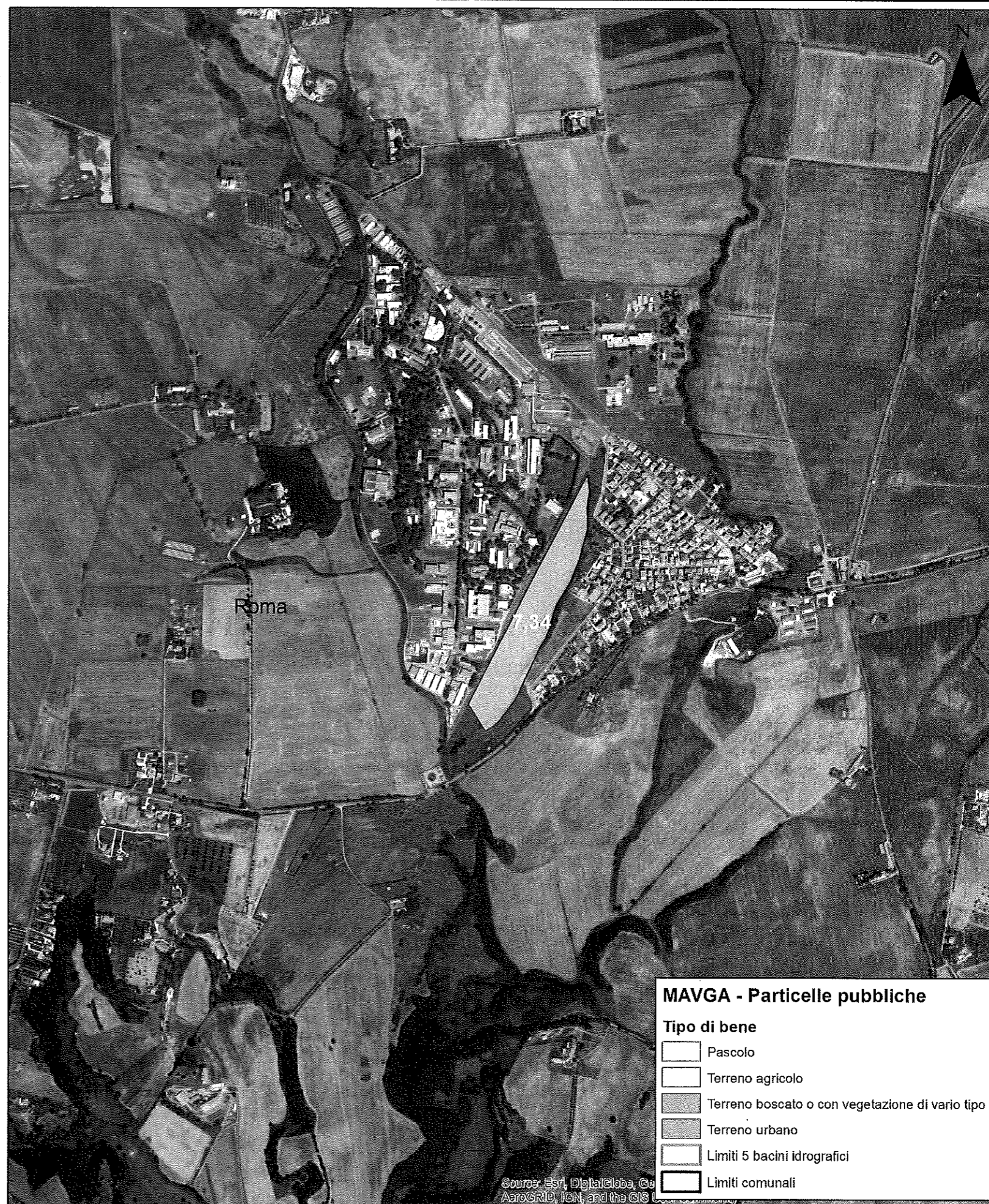
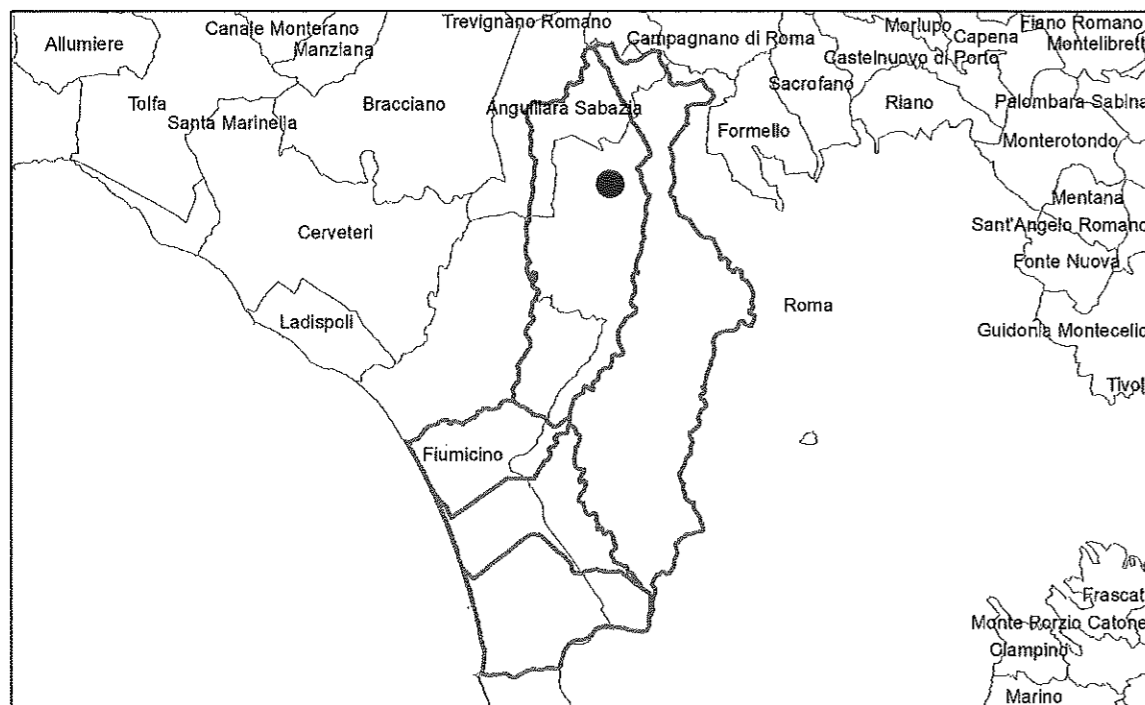
Tipo di bene

-  Pascolo
-  Terreno agricolo
-  Terreno boscato o con vegetazione di vario tipo
-  Terreno urbano
-  Limiti 5 bacini idrografici
-  Limiti comunali

Elaborazione Capitale Lavoro su dati del "Sistema Informativo Geografico CMRC 2018"

Source: Esri, DigitalGlobe, GeoEye, Earthstar Geographics, CNES/Airbus DS, USDA, USGS, AeroGRID, IGN, and the GIS User Community

MAVGA - Particelle pubbliche disponibili superiori ai 3 ettari



ENTE PROPRIETARIO:

AGENZIA NAZIONALE PER LE NUOVE TECNOLOGIE,
L'ENERGIA E LO SVILUPPO ECONOMICO SOSTENIBILE
-ENEA

Ente proprietario	Territori comunali in cui ricadono le particelle	Tipi di beni	Ettari
AGENZIA NAZIONALE PER LE NUOVE TECNOLOGIE, L'ENERGIA E LO SVILUPPO ECONOMICO SOSTENIBILE -ENEA	Roma	Terreno agricolo	7,34

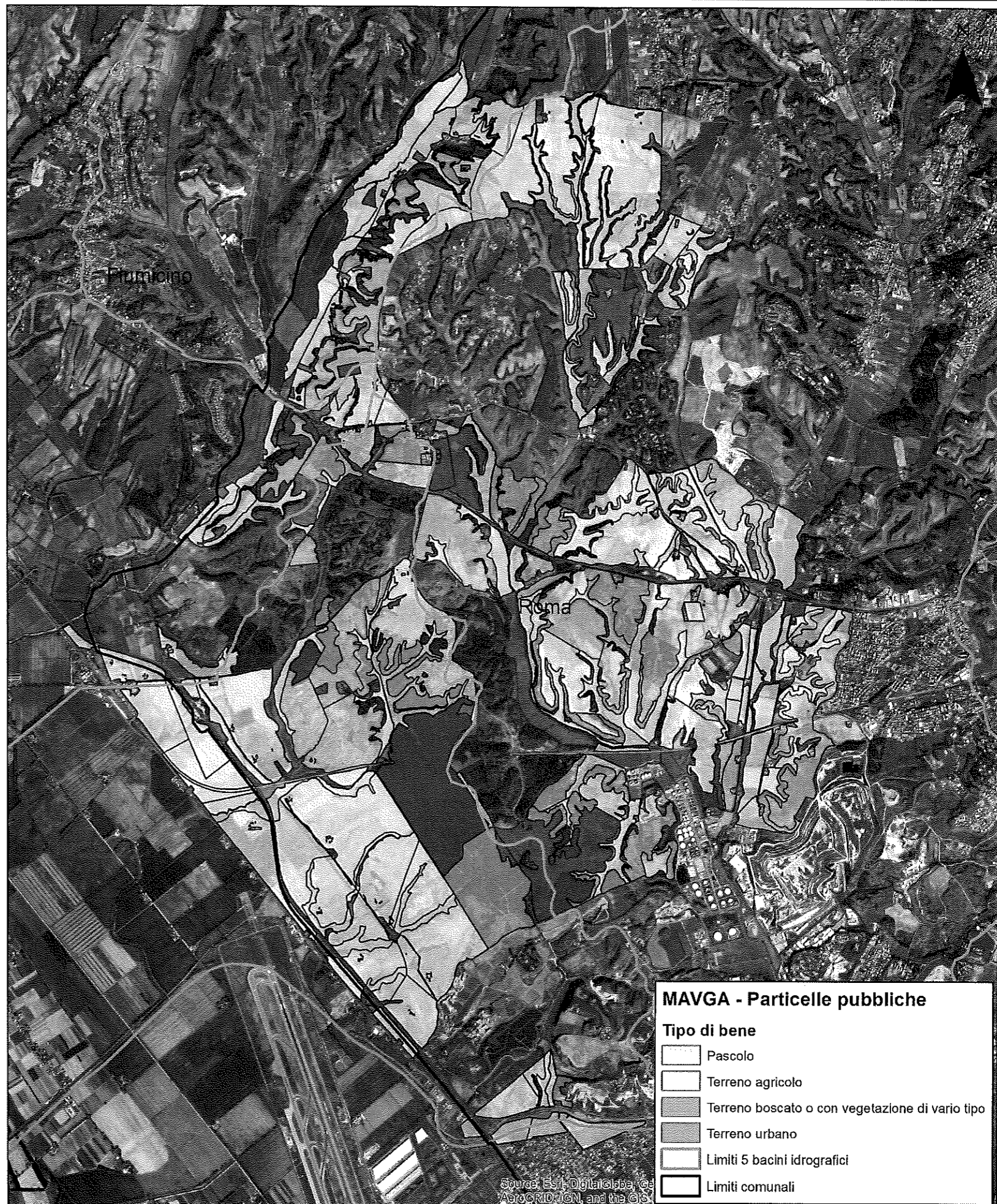
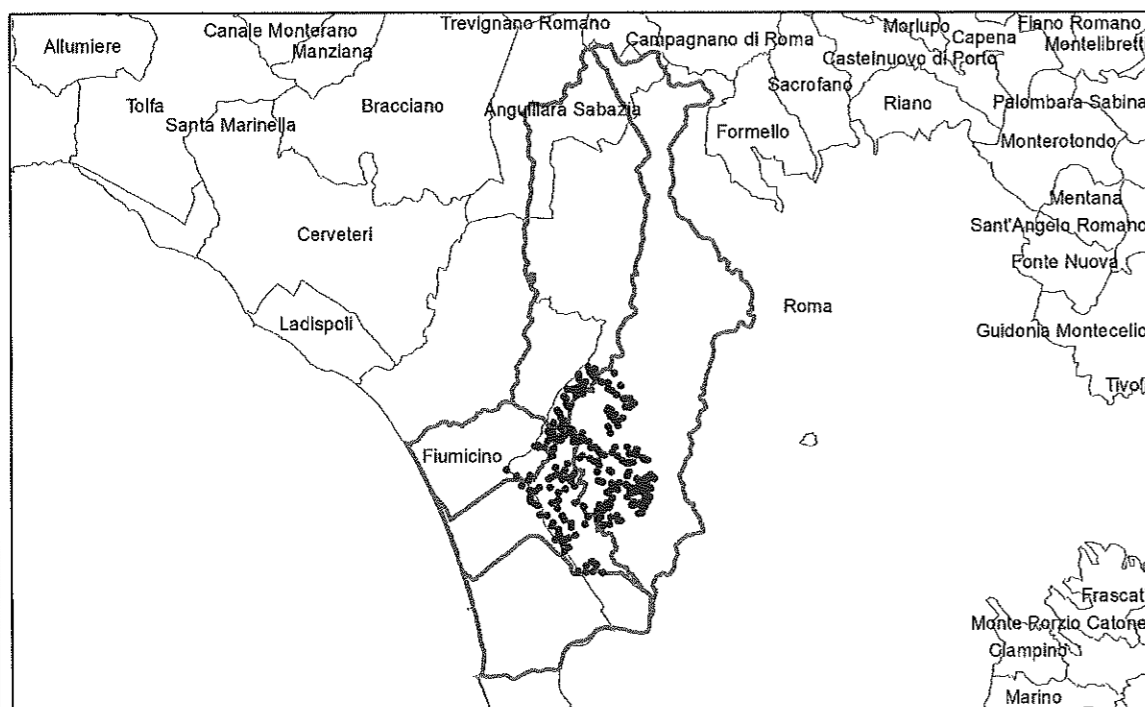
MAVGA - Particelle pubbliche

- Tipo di bene**
- Pascolo
 - Terreno agricolo
 - Terreno boscato o con vegetazione di vario tipo
 - Terreno urbano
 - Limiti 5 bacini idrografici
 - Limiti comunali

Elaborazione Capitale Lavoro su dati del "Sistema Informativo Geografico CMRC 2018"

Source: Esri, DigitalGlobe, GeoAeroGRID, IGN, and the GIS

MAVGA - Particelle pubbliche superiori ai 3 ettari



ENTE PROPRIETARIO:

REGIONE LAZIO

Ente proprietario	Territori comunali in cui ricadono le particelle	Tipi di beni	Ettari
REGIONE LAZIO	Roma (3.521,06 ettari) Fiumicino (194,60 ettari)	Terreno agricolo (2.254,52 ettari) Pascolo (1.064,84 ettari) Terreno boscato o con vegetazione di vario tipo (396,30 ettari)	3.715,65

MAVGA - Particelle pubbliche

Tipo di bene

- Pascolo
- Terreno agricolo
- Terreno boscato o con vegetazione di vario tipo
- Terreno urbano
- Limiti 5 bacini idrografici
- Limiti comunali

Elaborazione Capitale Lavoro su dati del "Sistema Informativo Geografico CMRC 2018"

Figure da 9 a 12. Raggruppamento per Ente proprietario delle aree individuate di proprietà pubblica.

L'analisi svolta da Capitale Lavoro ha messo a disposizione 3.989,83 ettari, considerando i tipi di beni compatibili con la progettazione dell'intervento di riforestazione e con la proprietà delle aree analizzate, risultanti pubbliche, dai dati pubblicati dal MEF.

4 QUADRO ECONOMICO

Le attività sono state rendicontate sulla base di parametri di costo, adottati nelle commesse affidate dall'Ente alla Società in ragione delle competenze tecniche impiegate ed i servizi erogati. I valori esibiti, sono stati calcolati con riferimento alla DD RU 1545 del 01 Giugno 2022. Di seguito si riporta la tabella con l'indicazione delle attività e le figure professionali impiegate.

Attività	Figura Professionale	Costo gg	Num. risorse professionali	gg/anno	TOTALE
Ricerca, Analisi e Rappresentazione delle aree di disponibilità pubblica	Analista GIS	250,00 €	1	55	13.750,00 €
Interlocuzione con gli Enti locali per le aree segnalate come disponibili e loro rappresentazione territoriale	Tecnico Senior	300,00 €	1	20	6.000,00 €
			TOTALE		19.750,00 €
			Spese generali		987,50 €
			TOTALE GENERALE		20.737,50 €

L'importo totale fatturato per il periodo considerato, risulta essere pari a euro 20.737,50 comprensivo di IVA e di spese tecniche e generali.

Il Responsabile del procedimento

Ing. Franco Leccese