

SOCIALE

Indice

Accoglienza ed emergenza sociale a Roma Capitale	3
Servizi rivolti alle persone anziane a Roma Capitale	4
Servizi rivolti ai minori a Roma Capitale.....	6
Servizi rivolti alle persone con disabilità e disagio mentale a Roma Capitale	8
Servizi rivolti a Rom, Sinti e Caminanti a Roma Capitale	10
Servizi rivolti a donne vittime di tratta a Roma Capitale	11

Accoglienza ed emergenza sociale a Roma Capitale

Come avviene ormai da diversi anni, anche nel 2018 nella città di Roma si è registrato un sensibile afflusso di immigrati, richiedenti asilo e rifugiati. I migranti vengono ospitati in appositi centri dislocati sul territorio delle Capitale. L'amministrazione Capitolina, in particolare, gestisce 5 strutture di accoglienza (*Circuito Cittadino*) che offrono misure di assistenza e di protezione e favoriscono il percorso di integrazione. Ai Centri del circuito Roma Capitale si affiancano i centri di accoglienza inseriti nel *Sistema di Protezione per Richiedenti Asilo e Rifugiati* (S.P.R.A.R.), coordinato dal Ministero dell'Interno, che costituisce una rete dei cosiddetti "centri di seconda accoglienza", destinati ai richiedenti e ai titolari di protezione internazionale, che erogano servizi simili a quelli dei centri comunali.

Nel 2018, nel loro complesso, i centri comunali assieme ai centri SPRAR hanno accolto 2.950 immigrati, circa il 19,3% in meno rispetto al 2017.

2.950

Immigrati
accolti nei
centri comunali
e SPRAR
(Anno 2018)

-19,3%

rispetto al 2017

Centri di accoglienza per immigrati, rifugiati e richiedenti asilo. Anni 2016-2018

Indicatore	2016	2017	2018	var.% 2018 vs 2017
Numero centri di accoglienza per immigrati, rifugiati e richiedenti asilo	52	39	41	5,1
Numero assistiti nei Centri di accoglienza per immigrati, rifugiati e richiedenti asilo	4.965	3.657	2.950	-19,3

Fonte: Elaborazioni Ufficio di Statistica di Roma Capitale su dati Ragioneria Generale - Relazione al Rendiconto anni 2016 - 2018

Attraverso i servizi sociali municipali viene erogato il servizio di accoglienza notturna e mensa. Nel 2018 i 9 centri di accoglienza per adulti dislocati sul territorio di Roma Capitale hanno fornito servizi di accoglienza notturna, segretariato sociale, pasto serale e colazione, nei quali si è evidenziata una riduzione nel numero dei pernottamenti autorizzati, pari complessivamente a 81.681 (-7,7% rispetto al 2017). Questo dato conferma il trend registrato in precedenza: nel 2017, infatti, i pernottamenti diminuirono di quasi il 29% rispetto al 2016.

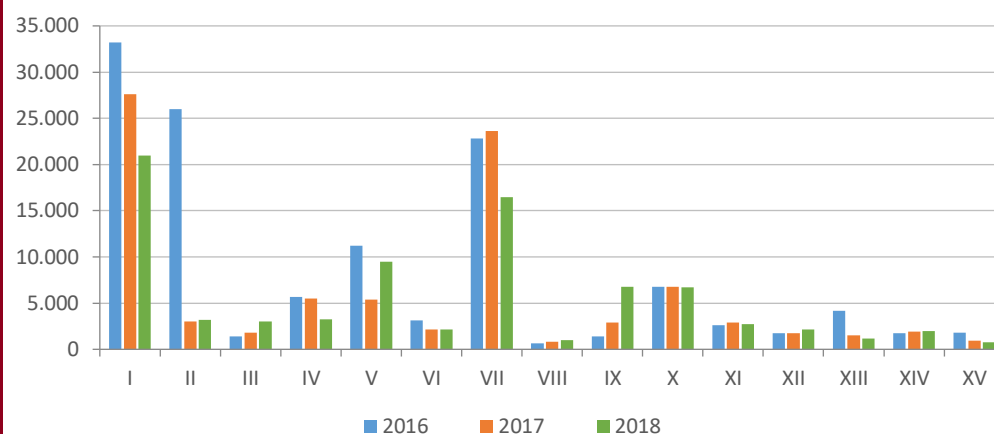
81.681

Numero di
pernottamenti
autorizzati
(Anno 2018)

-7,7%

rispetto al 2017

Pernottamenti autorizzati dal municipio. Anni 2016-2018



Fonte: Elaborazioni Ufficio di Statistica di Roma Capitale su dati Ragioneria Generale - Relazione al Rendiconto anni 2016 - 2018

512.637

Pasti autorizzati presso le mense sociali (Anno 2018)

+2,2%
rispetto al 2017

3.604

Anziani in assistenza domiciliare (Anno 2018)

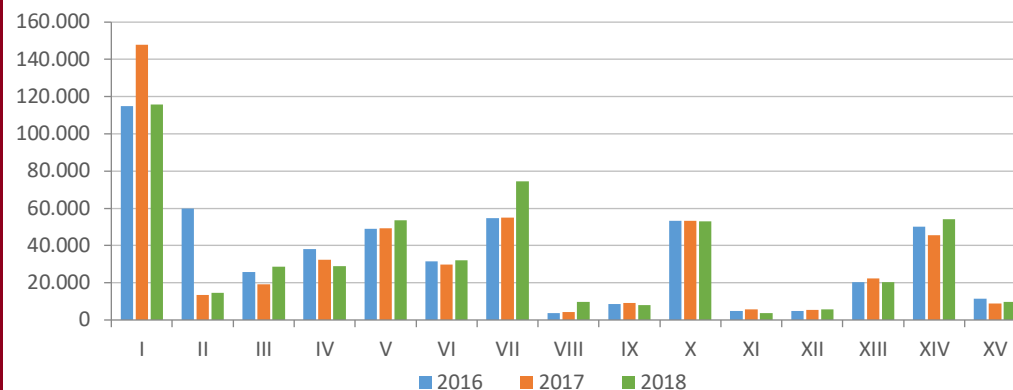
+0,4%
rispetto al 2017

6.010

Numero di anziani che hanno ricevuto assistenza (Anno 2018)

Sono, inoltre, in funzione 6 mense sociali feriali in convenzione con Organismi del Terzo Settore e del Volontariato. Le informazioni disponibili mostrano nel 2018 un lieve aumento dei pasti consumati, che ammontano a 512.637 (+2,2% rispetto al 2017), segnando un'inversione di tendenza rispetto al calo registrato nell'anno precedente (-14,6%).

Pasti autorizzati nelle mense sociali dal municipio. Anni 2016-2018



Fonte: Elaborazioni Ufficio di Statistica di Roma Capitale su dati Ragioneria Generale - Relazione al Rendiconto anni 2016 - 2018

Servizi rivolti alle persone anziane a Roma Capitale

Gli anziani, soli o inseriti in un nucleo familiare, che si trovano in condizione di temporanea o permanente limitazione della propria autonomia e che necessitano di un sostegno a domicilio, possono usufruire del *Servizio per l'Autonomia e l'Integrazione Sociale della persona Anziana (SAISA)*, erogato dai Municipi attraverso Enti Accreditati.

Nel 2018 il servizio di assistenza domiciliare ha riguardato 3.604 anziani, dato in lievissimo aumento rispetto al 2017 (+0,4%). Il maggior numero di prestazioni è stato erogato, come nel 2017, nel Municipio V, nel quale sono stati assistiti 312 anziani (anche se con una diminuzione del 6,3%); nel Municipio XII, invece, gli anziani assistiti sono stati solo 167, 9,2% in meno rispetto al 2017. Il municipio in cui invece si evidenzia il maggior incremento è il II, nel quale gli interventi SAISA sono stati rivolti a 300 anziani (+36,4%).

Attraverso i servizi sociali municipali inoltre è possibile accedere al servizio di Assistenza domiciliare Alzheimer, che ha la finalità di migliorare la qualità della vita delle persone affette da questa patologia. Questo servizio, nel 2018 svolto da quattro municipi (III, XII, XIII, XIV), ha riguardato 82 persone, il 39,0% in più rispetto al 2017, anno in cui l'assistenza era attiva in soli due municipi (III, XII).

Oltre a quelli già citati, Roma Capitale offre alle persone in età avanzata anche altri tipi di assistenza: contributo retta agli indigenti (nel 2018 ne hanno usufruito 386 utenti), sostegno economico (1.447), pacchetto famiglia (60, di cui la metà nel solo municipio VI) e dimissioni protette (431). In totale quindi sono 6.010 le persone anziane che nel 2018 hanno beneficiato di questo genere di interventi, la maggior parte nei municipi V (10,3%) e VII (9,3%).

66.315

Iscrizioni ai Centri Sociali per Anziani (Anno 2018)

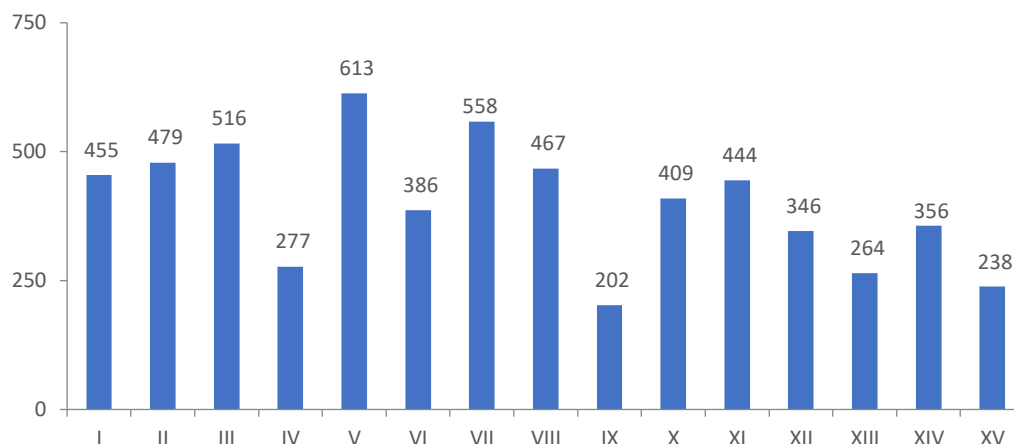
-7,6%

rispetto al 2017

6,4%

Iscritti ai Centri Sociali per Anziani rispetto alla popolazione di età >=55 (Anno 2018)

Anziani assistiti per municipio. Anno 2018

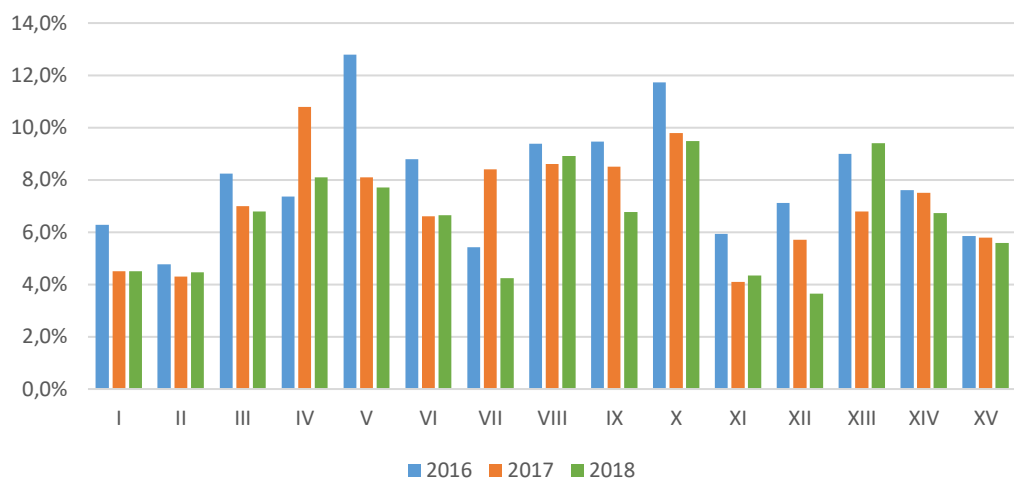


Fonte: Elaborazioni Ufficio di Statistica di Roma Capitale su dati Ragioneria Generale - Relazione al Rendiconto anni 2016 - 2018

Roma Capitale propone anche interventi di socializzazione, attività culturali e ludico-ricreative per gli anziani del territorio attraverso i *Centri Sociali per Anziani* (CSA). Nel 2018 le iscrizioni ai centri anziani, pari a 66.315, presentano una flessione rispetto all'anno precedente (-7,6%), confermando il trend decrescente degli ultimi anni, anche se si osserva una situazione eterogenea all'interno del Comune: il XIII municipio, ad esempio, registra un forte incremento (+39,8%), mentre i municipi VII (-49,0%), XII (-35,4%) e IX (-18,5%) sono quelli che presentano il più vistoso calo rispetto al 2017.

Parallelamente si registra un calo anche nella percentuale di iscritti rispetto al totale della popolazione di età uguale o superiore ai 55 anni. Il dato del 2018 è pari a 6,4% mentre nel 2016 e nel 2017 era rispettivamente 8,0% e 7,2%. I due municipi che presentano una proporzione di iscritti superiore alla media sono in particolare il X (9,5%) ed il XIII (9,4%), mentre il XII ne ha solamente il 3,6%.

Percentuale di iscritti nei CSA sulla popolazione 55+ anni per municipio. Anni 2016-2018



Fonte: Elaborazioni Ufficio di Statistica di Roma Capitale su dati Ragioneria Generale - Relazione al Rendiconto anni 2016 - 2018

698

Minori accolti
nei CPA di
Roma
(Anno 2018)

-52,5%

rispetto al 2017

918

Minori ospitati
in strutture
residenziali
(Anno 2018)

+0,2%

rispetto al 2017

Sul territorio capitolino inoltre sono attivi 16 *Centri Diurni per Anziani Fragili*, i quali nel 2018 hanno accolto 433 persone in condizione di parziale autosufficienza per rispondere ai bisogni di socializzazione, recupero e mantenimento delle capacità psicofisiche. Il servizio è rivolto a donne ultra-sessantenni e uomini over-65 che necessitano di un supporto assistenziale durante l'arco della giornata.

Infine in alcuni municipi è prevista la realizzazione ed organizzazione di turni di vacanza extra-territoriali rivolti ad utenti anziani/particolari categorie, presso strutture alberghiere convenzionate in località marine, collinari e termali. Nel 2018 risulta notevolmente cresciuto il numero di partecipanti a questi soggiorni, pari a 2.361 (+78,9% rispetto al 2017).

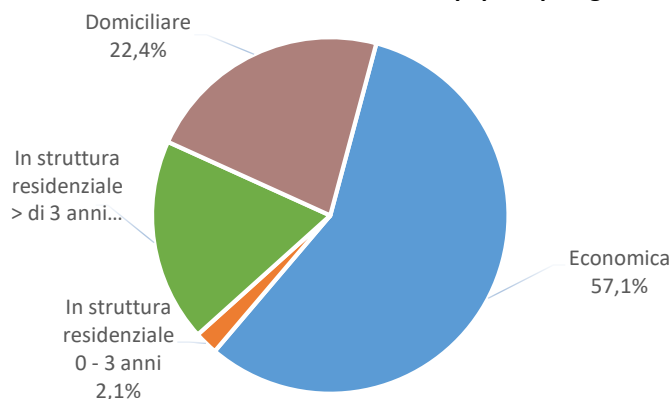
Servizi rivolti ai minori a Roma Capitale

Roma Capitale dispone di 4 Centri di Pronto Accoglienza per minori fino ai 6 anni e di 12 Centri di Pronto Accoglienza (CPA) per adolescenti e preadolescenti, entrambi in convenzione, nei quali sono disponibili 156 posti. Questi centri hanno lo scopo di accogliere, per 365 giorni l'anno ed in ogni momento del giorno e della notte, i minori che si trovano in condizioni di estremo disagio o in stato di abbandono. La disponibilità di accoglienza 24 ore su 24 negli stessi centri è limitata ad un periodo che, stabilito per convenzione, non dovrebbe superare i 30 giorni.

Nel 2018 nei CPA di Roma sono stati accolti complessivamente 698 minori, evidenziando una forte contrazione rispetto al dato del 2017 (-52,5%), flessione che si è manifestata in modo intenso anche nel flusso annuale degli inserimenti di adolescenti e preadolescenti (-56,8%).

I municipi di Roma Capitale forniscono un secondo livello di assistenza tramite strutture residenziali dedicate a minori che vivono situazioni familiari problematiche: in tale ambito nel 2018 si registrano 918 minori assistiti (2 in più del 2017), di cui 95 (10,3%) appartenenti alla fascia di età 0-3 anni e 823 (89,7%) alla fascia sopra ai 3 anni. Complessivamente, l'assistenza in strutture residenziali rappresenta poco più del 20% del totale dei servizi municipali ai minori: ben più della metà (57,1%) è costituita da sostegni economici.

Minori di 18 anni che usufruiscono di assistenza dai municipi per tipologia. Anno 2018



Fonte: Elaborazioni Ufficio di Statistica di Roma Capitale su dati Ragioneria Generale - Relazione al Rendiconto anni 2016 - 2018

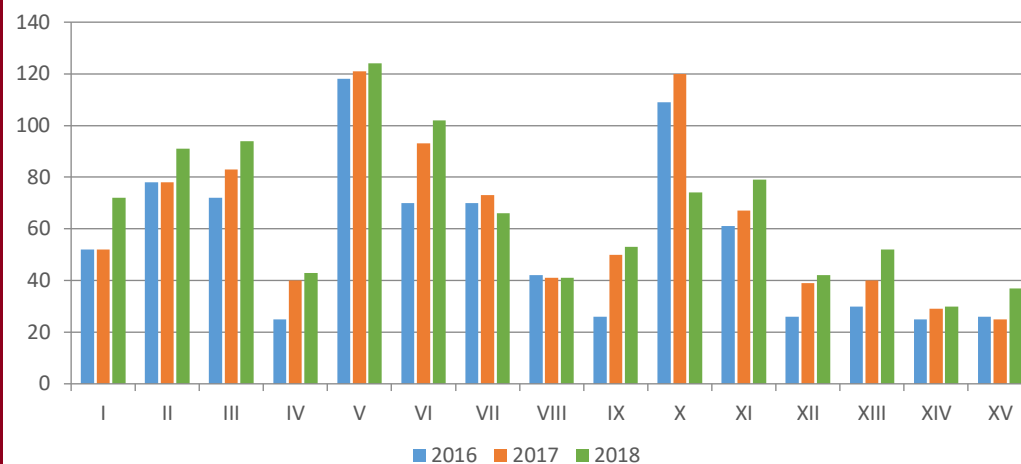
+5,2%
Minori in assistenza domiciliare nel 2018 rispetto al 2017

459
Numero di affidamenti familiari (Anno 2018)

+6,3%
rispetto al 2017

Al restante 22,4% è stata erogata l'assistenza domiciliare SISMIFF (*Servizio Integrazione al Minore inserito in Famiglia*), servizio che ha lo scopo di sostenere e monitorare le relazioni all'interno del nucleo familiare per minori che vivono situazioni problematiche. Nel 2018 il contingente di minori in assistenza domiciliare a Roma è composto da 1.000 unità, registrando un 5,2% in più rispetto all'anno precedente, ai quali si aggiungono 292 in lista d'attesa (+37,1% rispetto al 2017). Al primo posto si conferma il municipio V (124 minori, +2,5% rispetto al 2017).

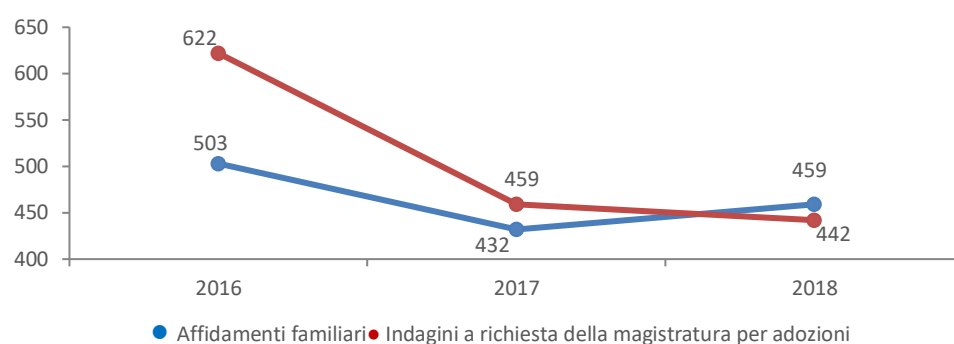
Numero di minori in assistenza domiciliare per Municipio. Anni 2016-2018



Fonte: Elaborazioni Ufficio di Statistica di Roma Capitale su dati Ragioneria Generale - Relazione al Rendiconto anni 2016 - 2018

Un caso particolare di assistenza è costituito dagli affidamenti familiari, servizio che permette - su disposizione dell'Autorità Giudiziaria - di inserire il minore per un tempo determinato in una famiglia disponibile ad accoglierlo, aiutandolo a mantenere il legame affettivo con la famiglia di origine. Il numero di affidamenti familiari a Roma nel 2018 ammonta a 459 casi e registra un'inversione di tendenza, crescendo del 6,3% rispetto al 2017, anno in cui l'incremento era stato negativo (-8,0%). Risulta in diminuzione, invece, il numero di indagini a richiesta della magistratura per le adozioni, che ammontano a 442 nel 2018 (-3,7%).

Indagini a richiesta della magistratura e affidamenti familiari a Roma. Anni 2016-2018



Fonte: Elaborazioni Ufficio di Statistica di Roma Capitale su dati Ragioneria Generale - Relazione al Rendiconto anni 2016 - 2018

Servizi rivolti alle persone con disabilità e disagio mentale a Roma Capitale

Roma Capitale assicura ai cittadini un sistema integrato di interventi e servizi sociali allo scopo di eliminare o mitigare le situazioni di disagio e garantire una migliore qualità della vita.

Numero di persone diversamente abili in assistenza SAISH (diretta ed indiretta) per municipio. Anni 2016-2018

Municipio	2016	2017	2018	var.% 2018 vs 2017
I	356	322	351	9,0
II	377	376	376	0,0
III	476	511	528	3,3
IV	328	361	361	0,0
V	489	558	527	-5,6
VI	385	538	536	-0,4
VII	385	677	657	-3,0
VIII	309	310	311	0,3
IX	271	318	389	22,3
X	370	410	455	11,0
XI	198	218	221	1,4
XII	269	278	292	5,0
XIII	205	215	219	1,9
XIV	289	307	323	5,2
XV	236	270	242	-10,4
Totale	4.943	5.669	5.788	2,1

Fonte: Elaborazioni Ufficio di Statistica di Roma Capitale su dati Ragioneria Generale - Relazione al Rendiconto anni 2016 - 2018

5.788

Diversamente abili che hanno usufruito dell'assistenza domiciliare (Anno 2018)

+2,1%

rispetto al 2017

461

Numero di utenti dei centri diurni per disabili (Anno 2018)

-13,0%

rispetto al 2017

A Roma sono stati 5.788, nel 2018, i diversamente abili che hanno usufruito dell'assistenza domiciliare SAISH (*Servizio per l'Autonomia e l'Integrazione della persona disabile*), il 2,1% in più rispetto al 2017. Il servizio, gestito in integrazione con le ASL territorialmente competenti, è finalizzato al sostegno e alla promozione dell'autosufficienza, dell'autonomia e dell'integrazione sociale della persona disabile. La maggior parte di questi interventi, come nel 2017, si sono svolti nel municipio VII (657), anche se i suoi utenti sono diminuiti del 3,0%, un dato in controtendenza con la media romana, caratteristica di altri due municipi: il V ed il XV (rispettivamente 5,6% e 10,4%). Invece fa registrare un cospicuo aumento di persone assistite il municipio IX (+22,3%), seguito dal X e dal I (rispettivamente 11,0% e 9,0%).

Il *Centro diurno per disabili* è una struttura semiresidenziale che si configura come luogo di accoglienza, assistenza e socializzazione per le persone a rischio di emarginazione. I 15 centri di Roma capitale nel 2018 hanno accolto 461 utenti, il 13,0% in meno rispetto al 2017, anno nel quale si era invece verificato un incremento annuale del 7,9%. Il servizio di queste strutture è finalizzato a migliorare e potenziare il grado di autonomia e di autosufficienza delle persone disabili, agevolare la socializzazione e contribuire al sollievo delle loro famiglie.

I 27 *Centri diurni per persone con disagio mentale*, dislocati in modo capillare nell'ambito dell'intero territorio cittadino, accolgono pazienti in prevalenza gravi, con un'età compresa tra i 18 ed i 55 anni. In queste strutture è prevista la presenza di una équipe multidisciplinare delle ASL e di operatori di cooperative sociali integrate.

1.370

Beneficiari dei centri diurni per persone con disagio mentale (Anno 2018)

-11,1%

rispetto al 2017

66

Progetti di residenzialità per persone con disagio mentale (Anno 2018)

+22,2%

rispetto al 2017

Analogamente all'anno precedente, sono stati rifinanziati diversi progetti attivati dalle ASL per le attività socio-riabilitative svolte nei centri diurni, il cui obiettivo è il consolidamento dell'autonomia personale e l'individuazione di percorsi formativi definiti in base alle abilità ed ai bisogni nelle aree fondamentali della comunicazione: i beneficiari di tale tipo di attività sono stati 1.370, l'11,1% in meno del 2017.

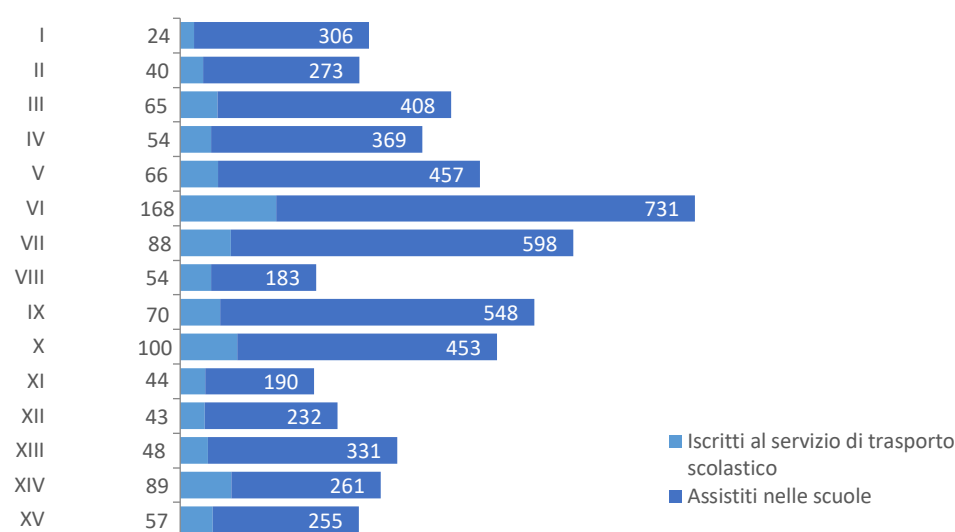
Nel corso dell'anno l'Amministrazione ha provveduto ad approvare progetti specifici in favore di disabili adulti espletati sia dai servizi disabili delle ASL, sia da organismi del terzo settore: sono stati 66 (+22,2% rispetto al 2017) i progetti di residenzialità dedicati diretti a pazienti che hanno raggiunto un sufficiente grado di autonomia e che hanno una discreta possibilità di sperimentarsi in ambiti di vita normali, mentre i partecipanti a tirocini formativi, corsi professionali e altre attività dedicate ai diversamente abili sono stati 57 (+5,6%). Sempre nel 2018, in compartecipazione con le ASL sono stati realizzati soggiorni di vacanza individuali e di gruppo, ai quali hanno partecipato 1.600 adulti disabili, il 20,0% in meno rispetto al 2017.

Servizi alle persone con disagio mentale: principali indicatori. Anni 2016-2018

Indicatore	2016	2017	2018	var.% 2018 vs 2017
Numero progetti di residenzialità per persone con disagio mentale finanziati alle ASL e/o municipi	73	54	66	22,2
Numero centri diurni per persone con disagio mentale	27	27	27	0,0
Numero beneficiari centri diurni disagio mentale	1.541	1.541	1.370	-11,1
Numero partecipanti soggiorni vacanza per persone con disagio mentale	2.300	2.000	1.600	-20,0

Fonte: Elaborazioni Ufficio di Statistica di Roma Capitale su dati Ragioneria Generale - Relazione al Rendiconto anni 2016 - 2018

Alunni diversamente abili che usufruiscono del servizio di trasporto scolastico e assistenza nella scuola per municipio. Anno 2018



Fonte: Elaborazioni Ufficio di Statistica di Roma Capitale su dati Ragioneria Generale - Relazione al Rendiconto anni 2016 - 2018

5.595

Diversamente abili assistiti nelle scuole di Roma Capitale (Anno 2018)

579

Numero di utenti dei campi tollerati non gestiti

-51,8%

rispetto al 2017

Oltre all'assistenza domiciliare SAISH, nel 2018 alcuni municipi hanno erogato altre tipologie di servizi: 64 diversamente abili hanno ricevuto un'assistenza di tipo misto, mentre 16 utenti sono stati assistiti con pacchetto aggiuntivo e/o di emergenza. Sono invece 1.010 gli alunni iscritti al servizio di trasporto scolastico, e la maggior parte di essi frequenta Istituti situati nel VI (16,6%) e nel X municipio (9,9%).

Nel 2018, inoltre, sono stati assistiti 5.595 ragazzi diversamente abili nelle scuole: la maggior parte di questi alunni si concentra nel VI (13,1%) e VII (10,7%) municipio.

Servizi rivolti a Rom, Sinti e Caminanti a Roma Capitale

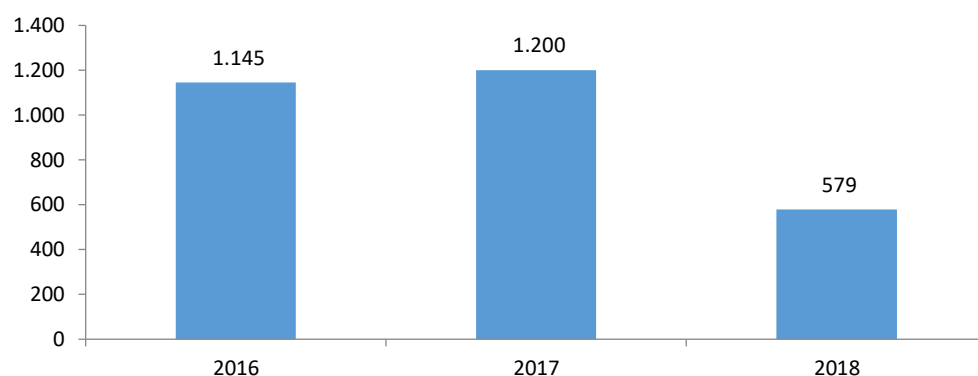
Nell'ambito dei servizi rivolti a Rom, Sinti e Caminanti, Roma Capitale gestisce 17 aree, di cui 7 campi attrezzati e 10 campi tollerati, uno in meno del 2017, rispetto al quale si è più che dimezzata l'utenza (da 1.200 a 579 unità). Nei 7 campi attrezzati l'Amministrazione capitolina eroga i seguenti servizi: unità abitative mobili, vigilanza, manutenzione ordinaria e straordinaria degli spazi comuni e confinanti, utenze elettriche ed idriche, raccolta dei rifiuti. Nonostante la presenza di campi attrezzati, anche nel 2018 permane la forte presenza di insediamenti abusivi, i gruppi Rom, Sinti e Caminanti tendono a riunirsi in nuove aree periferiche consolidando e/o creando nuovi nuclei abitativi.

Campi attrezzati, Campi tollerati e Centri di accoglienza: principali indicatori. Anni 2016-2018

Indicatore	2016	2017	2018	var.% 2018 vs 2017
Numero campi attrezzati gestiti (già Villaggio della Solidarietà)	7	7	7	0,0
Numero campi tollerati non gestiti	11	11	10	-9,1
Numero centri di accoglienza per la popolazione Rom Sinti e Caminanti	1	1	1	0,0
Numero utenti dei campi tollerati non gestiti	1.145	1.200	579	-51,8

Fonte: Elaborazioni Ufficio di Statistica di Roma Capitale su dati Ragioneria Generale - Relazione al Rendiconto anni 2016 - 2018

Utenti dei campi tollerati non gestiti. Anni 2016-2018



Fonte: Elaborazioni Ufficio di Statistica di Roma Capitale su dati Ragioneria Generale - Relazione al Rendiconto anni 2016 - 2018

7.182
Numero
soggetti
interessati alle
attività di
prevenzione
alla
prostituzione
(Anno 2018)
+2,9%
rispetto al 2017

Servizi rivolti a donne vittime di tratta a Roma Capitale

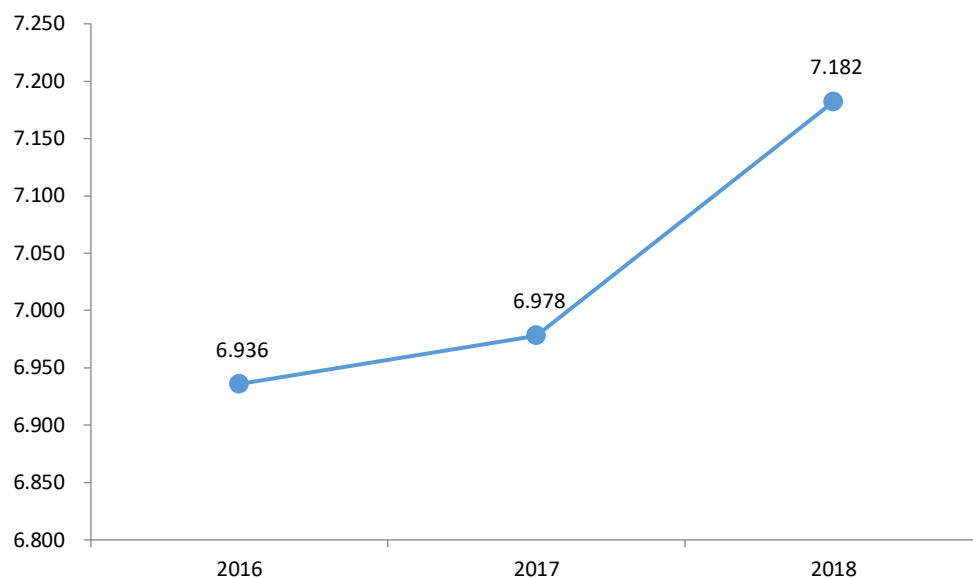
Il Servizio *Roxanne* di Roma Capitale realizza attività di prevenzione e consulenza per tutti i soggetti presenti su strada (donne, uomini, trans) e di sostegno e reinserimento per vittime di tratta. Le attività sono svolte ai sensi della delibera del Consiglio Comunale dell'8 marzo 1999 n. 27, in connessione con l'art. 18 del Testo Unico sull'Immigrazione (D.Lgs 286/98). Il servizio svolge sia attività per i soggetti presenti su strada quali prevenzione, riduzione del danno e consulenza, sia attività per vittime di tratta quali aiuto, reinserimento e accompagnamento al rimpatrio qualora espressamente richiesto. Nel 2018 si conferma in lieve aumento il numero di soggetti coinvolti nelle attività di prevenzione della prostituzione (+2,9%), mentre il numero di vittime risulta in calo (-6,5% rispetto al 2017).

Servizio Roxanne: principali indicatori. Anni 2016-2018

Descrizione Indicatore	2016	2017	2018	var.% 2018 vs 2017
Numero appartamenti di fuga per l'accoglienza protetta di vittime di tratta sessuale (Servizio Roxanne)	7	7	4	-42,9
Numero attività di prevenzione della prostituzione (Servizio Roxanne)	2	2	2	0,0
Numero soggetti interessati alle attività di prevenzione della prostituzione (Servizio Roxanne)	6.936	6.978	7.182	2,9
Numero vittime di tratta sessuale accolte in appartamenti di fuga (Servizio Roxanne)	40	46	43	-6,5

Fonte: Elaborazioni Ufficio di Statistica di Roma Capitale su dati Ragioneria Generale - Relazione al Rendiconto anni 2016 - 2018

Soggetti interessati al Servizio "Roxanne" di Roma Capitale. Anni 2016-2018



Fonte: Elaborazioni Ufficio di Statistica di Roma Capitale su dati Ragioneria Generale - Relazione al Rendiconto anni 2016 - 2018