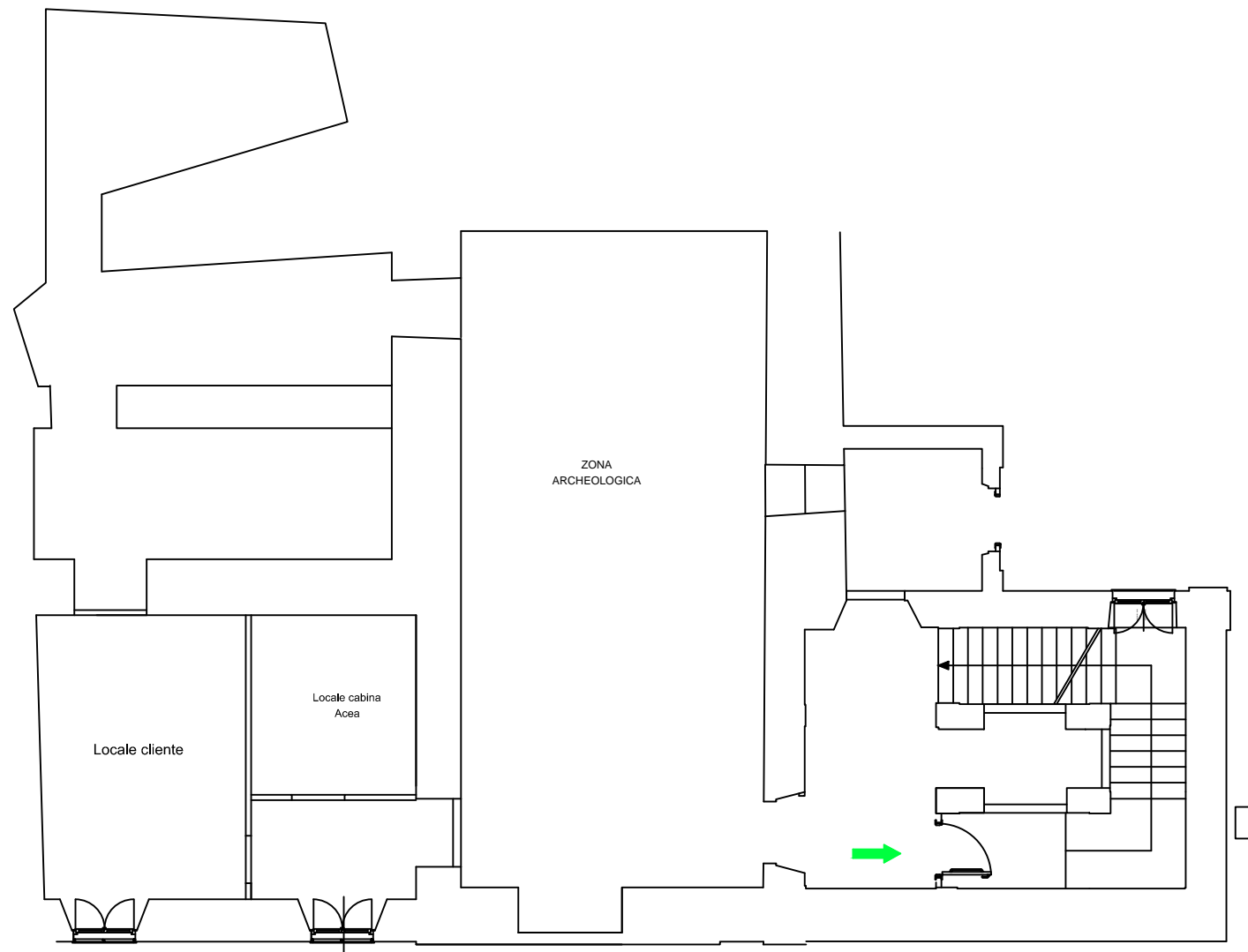


# PIANO DI EMERGENZA ED EVACUAZIONE

## CITTA' METROPOLITANA DI ROMA CAPITALE - sede di V.Le Manzoni, 47 Roma

livello -1















**NUMERO UNICO EMERGENZE  
PER CHIAMATE DI SOCCORSO ESTERNE**

112

**LE CASSETTE DI PRIMO SOCCORSO SONO ADISPOSIZIONE DEGLI ADDETTI**

### LEGENDA

	ESTINTORE		PULSANTE ALLARME INCENDIO		PERCORSO DI ESODO		SPAZIO CALMO
	IDRANTE		QUADRO ELETTRICO BASSA TENSIONE		USCITA DI EMERGENZA		PUNTO DI RACCOLTA
	PULSANTE INTERRUOTTORE ELETTRICO GENERALE		PORTE REI		DEFIBRILLATORE		CASSETTA DI PRONTO SOCCORSO

### NORME COMPORTAMENTALI

IL SERVIZIO DI GESTIONE DELLE EMERGENZE  
E' PREPARATO AD OPERARE IN CASO DI NECESSITA'  
SECONDO PIANI DI INTERVENTO PRESTABILITI  
COLLABORATE E SEGUITE LE LORO ISTRUZIONI

E' VIETATO IN OGNI CASO PRENDERE INIZIATIVE DI ALCUN GENERE:  
ESSE POTREBBERO COMPROMETTERE LA VOSTRA E L'ALTRUI INCOLUMITA'

#### DIVIETI DA RISPETTARE IN QUESTI AMBIENTI

- 1) FUMARE in tutti gli ambienti scale incluse;
- 2) IMPIEGARE APPARECCHI A GAS A FIAMMA LIBERA;
- 3) OCCUPARE I CORRIDOI DA QUALSIASI MATERIALE CHE POSSA OSTACOLARE L'ESODO DELLE PERSONE E/O COSTITUIRE PERICOLO D'INCENDIO
- 4) MANOMETERE O SPOSTARE GLI ESTINTORI
- 5) TENERE BLOCCATE LE PORTE RESISTENTI AL FUOCO (EI)

### IN CASO DI EVACUAZIONE

- 1) MANTENERE LA CALMA e non farsi prendere dal panico;
- 2) alla segnalazione degli altoparlanti INTERROMPERE OGNI ATTIVITA';
- 3) non perdere tempo a raccogliere gli effetti personali;
- 4) avviarsi verso le uscite seguendo i percorsi individuati dall'apposita cartellonistica di sicurezza e le eventuali disposizioni sulla percorribilità indicate dal personale preposto al SERVIZIO DI GESTIONE DELLE EMERGENZE;
- 5) NON USARE GLI ASCENSORI;
- 6) camminare celermente senza provocare intralcio;
- 7) durante l'esodo prestare assistenza a persone esterne temporaneamente presenti;
- 8) durante l'esodo non abbondare oggetti lungo il percorso, nè provocare la caduta di arredi o apparecchiature che possano essere d'intralcio alle persone;
- 9) giunti all'esterno raggiungere il punto di raccolta a voi più vicino.

### IN CASO DI INCENDIO

- 1) MANTENERE LA CALMA e non farsi prendere dal panico;
- 2) in caso di avvistamento (anche dubbio) di fumo, fiamme o contatto con superfici calde quali muri, porte, ecc... avvisare immediatamente il personale preposto al SERVIZIO DI GESTIONE DELLE EMERGENZE;
- 3) in presenza di fumo lungo le vie di fuga, filtrare l'aria attraverso un fazzoletto messo a protezione della bocca e del naso e camminare nella posizione più bassa possibile;
- 4) IN CASO DI EVACUAZIONE mettetevi in atto le apposite procedure descritte in precedenza.

### IN CASO DI TERREMOTO

- 1) MANTENERE LA CALMA e non farsi prendere dal panico;
- 2) Non precipitarsi fuori dai locali e NON USARE LE SCALE;
- 3) Se si è nel corridoio rifugiarsi nel locale più vicino e NON USARE LE SCALE O L'ASCENSORE;
- 4) DOPO IL TERREMOTO in caso di segnale di EVACUAZIONE, mettetevi in atto le apposite procedure descritte in precedenza.

### BLACK-OUT

- 1) Mantenere la calma e seguire le indicazioni del sistema di emergenza;
- 2) In caso di persone ferite avvisare il coordinatore alle emergenze;
- 3) Prepararsi all'eventuale evacuazione in caso del protrarsi del problema.

### BLOCCO IN ASCENSORE

- 1) Mantenere la calma e seguire le indicazioni del sistema di emergenza;
- 2) Mettersi in contatto con il coordinatore delle emergenze tramite il proprio cellulare altrimenti attirare l'attenzione dei passanti;
- 3) posizionarsi vicino alla apertura della porta.

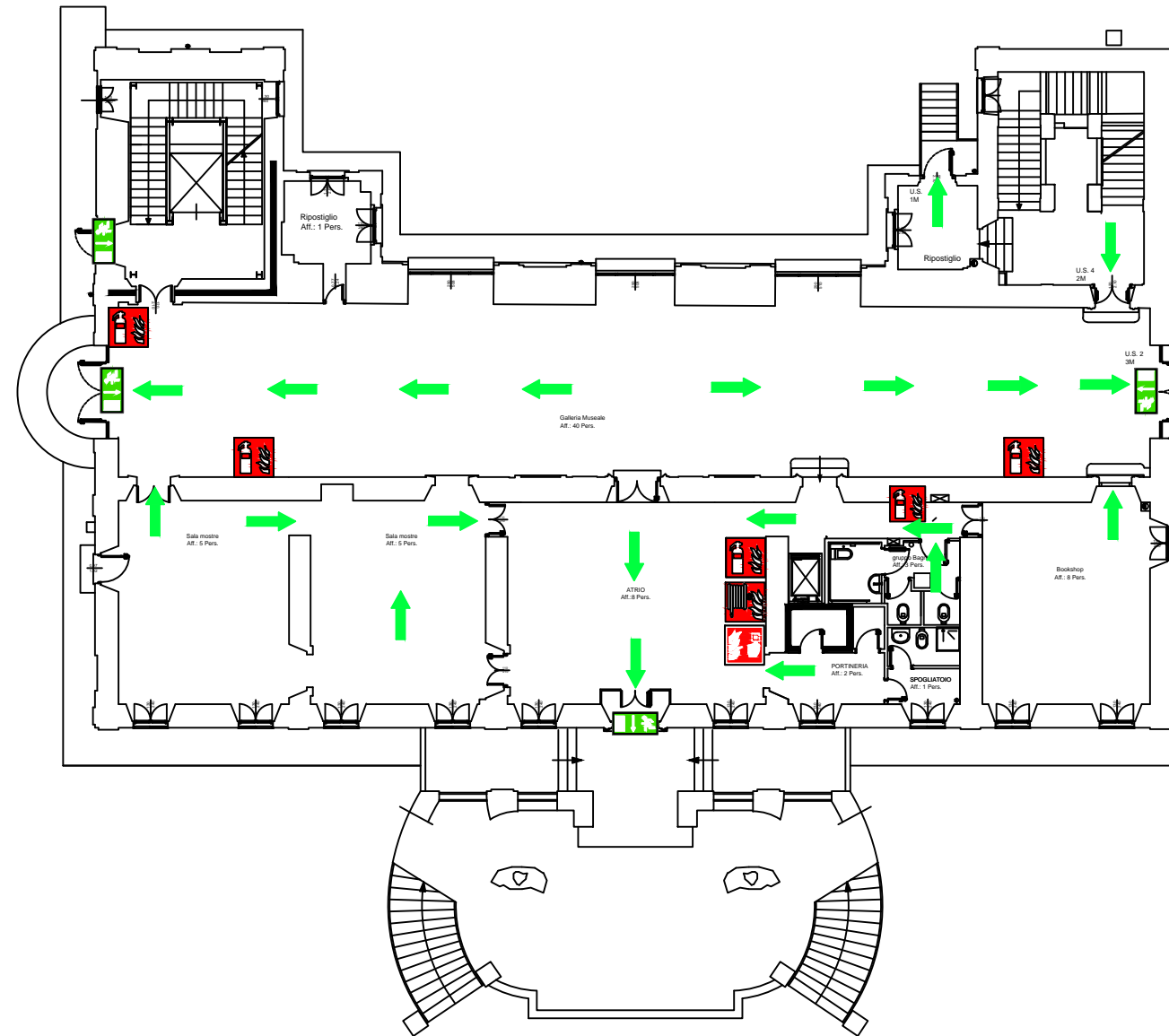
### IN CASO DI EMERGENZA SANITARIA

- 1) Al verificarsi di un infortunio o malore o qualsiasi altra situazione di potenziale emergenza sanitaria (emergenza lieve) contattare immediatamente il numero di emergenza interno;
- 2) In caso di emergenza grave, contattare i soccorsi esterni comunicando la situazione alla control room;
- 3) Non abbandonare il soggetto colpito in attesa dell'intervento dell'addetto di primo soccorso.

# PIANO DI EMERGENZA ED EVACUAZIONE

## CITTA' METROPOLITANA DI ROMA CAPITALE - sede di V.Le Manzoni, 47 Roma

livello 0















**NUMERO UNICO EMERGENZE  
PER CHIAMATE DI SOCCORSO ESTERNE**

112

**LE CASSETTE DI PRIMO SOCCORSO SONO ADISPOSIZIONE DEGLI ADDETTI**

### LEGENDA

	ESTINTORE		PULSANTE ALLARME INCENDIO		PERCORSO DI ESODO		SPAZIO CALMO
	IDRANTE		QUADRO ELETTRICO BASSA TENSIONE		USCITA DI EMERGENZA		PUNTO DI RACCOLTA
	PULSANTE INTERRUOTTORE ELETTRICO GENERALE		PORTE REI		DEFIBRILLATORE		CASSETTA DI PRONTO SOCCORSO

### NORME COMPORTAMENTALI

IL SERVIZIO DI GESTIONE DELLE EMERGENZE  
E' PREPARATO AD OPERARE IN CASO DI NECESSITA'  
SECONDO PIANI DI INTERVENTO PRESTABILITI  
COLLABORATE E SEGUITE LE LORO ISTRUZIONI

E' VIETATO IN OGNI CASO PRENDERE INIZIATIVE DI ALCUN GENERE:  
ESSE POTREBBERO COMPROMETTERE LA VOSTRA E L'ALTRUI INCOLUMITA'

#### DIVIETI DA RISPETTARE IN QUESTI AMBIENTI

- 1) FUMARE in tutti gli ambienti scale incluse;
- 2) IMPIEGARE APPARECCHI A GAS A FIAMMA LIBERA;
- 3) OCCUPARE I CORRIDOI DA QUALSIASI MATERIALE CHE POSSA OSTACOLARE L'ESODO DELLE PERSONE E/O COSTITUIRE PERICOLO D'INCENDIO
- 4) MANOMETERE O SPOSTARE GLI ESTINTORI
- 5) TENERE BLOCCATE LE PORTE RESISTENTI AL FUOCO (EI)

### IN CASO DI EVACUAZIONE

- 1) MANTENERE LA CALMA e non farsi prendere dal panico;
- 2) alla segnalazione degli altoparlanti INTERROMPERE OGNI ATTIVITA';
- 3) non perdere tempo a raccogliere gli effetti personali;
- 4) avviarsi verso le uscite seguendo i percorsi individuati dall'apposita cartellonistica di sicurezza e le eventuali disposizioni sulla percorribilita' Indicate dal personale preposto al SERVIZIO DI GESTIONE DELLE EMERGENZE;
- 5) NON USARE GLI ASCENSORI;
- 6) camminare celermente senza provocare intralcio;
- 7) durante l'esodo prestare assistenza a persone esterne temporaneamente presenti;
- 8) durante l'esodo non abbondare oggetti lungo il percorso, nè provocare la caduta di arredi o apparecchiature che possano essere d'intralcio alle persone;
- 9) giunti all'esterno raggiungere il punto di raccolta a voi più vicino.

### IN CASO DI INCENDIO

- 1) MANTENERE LA CALMA e non farsi prendere dal panico;
- 2) in caso di avvistamento (anche dubbio) di fumo, fiamme o contatto con superfici calde quali muri, porte, ecc... avvisare immediatamente il personale preposto al SERVIZIO DI GESTIONE DELLE EMERGENZE;
- 3) in presenza di fumo lungo le vie di fuga, filtrare l'aria attraverso un fazzoletto messo a protezione della bocca e del naso e camminare nella posizione più bassa possibile;
- 4) IN CASO DI EVACUAZIONE metete in atto le apposite procedure descritte in precedenza.

### IN CASO DI TERREMOTO

- 1) MANTENERE LA CALMA e non farsi prendere dal panico;
- 2) Non precipitarsi fuori dai locali e NON USARE LE SCALE;
- 3) Se si è nel corridoio rifugiarsi nel locale più vicino e NON USARE LE SCALE O L'ASCENSORE;
- 4) DOPO IL TERREMOTO in caso di segnale di EVACUAZIONE, metete in atto le apposite procedure descritte in precedenza.

### BLACK-OUT

- 1) Mantenere la calma e seguire le indicazioni del sistema di emergenza;
- 2) In caso di persone ferite avvisare il coordinatore alle emergenze;
- 3) Prepararsi all'eventuale evacuazione in caso del protrarsi del problema.

### BLOCCO IN ASCENSORE

- 1) Mantenere la calma e seguire le indicazioni del sistema di emergenza;
- 2) Mettersi in contatto con il coordinatore delle emergenze tramite il proprio cellulare altrimenti attirare l'attenzione dei passanti;
- 3) posizionarsi vicino alla apertura della porta.

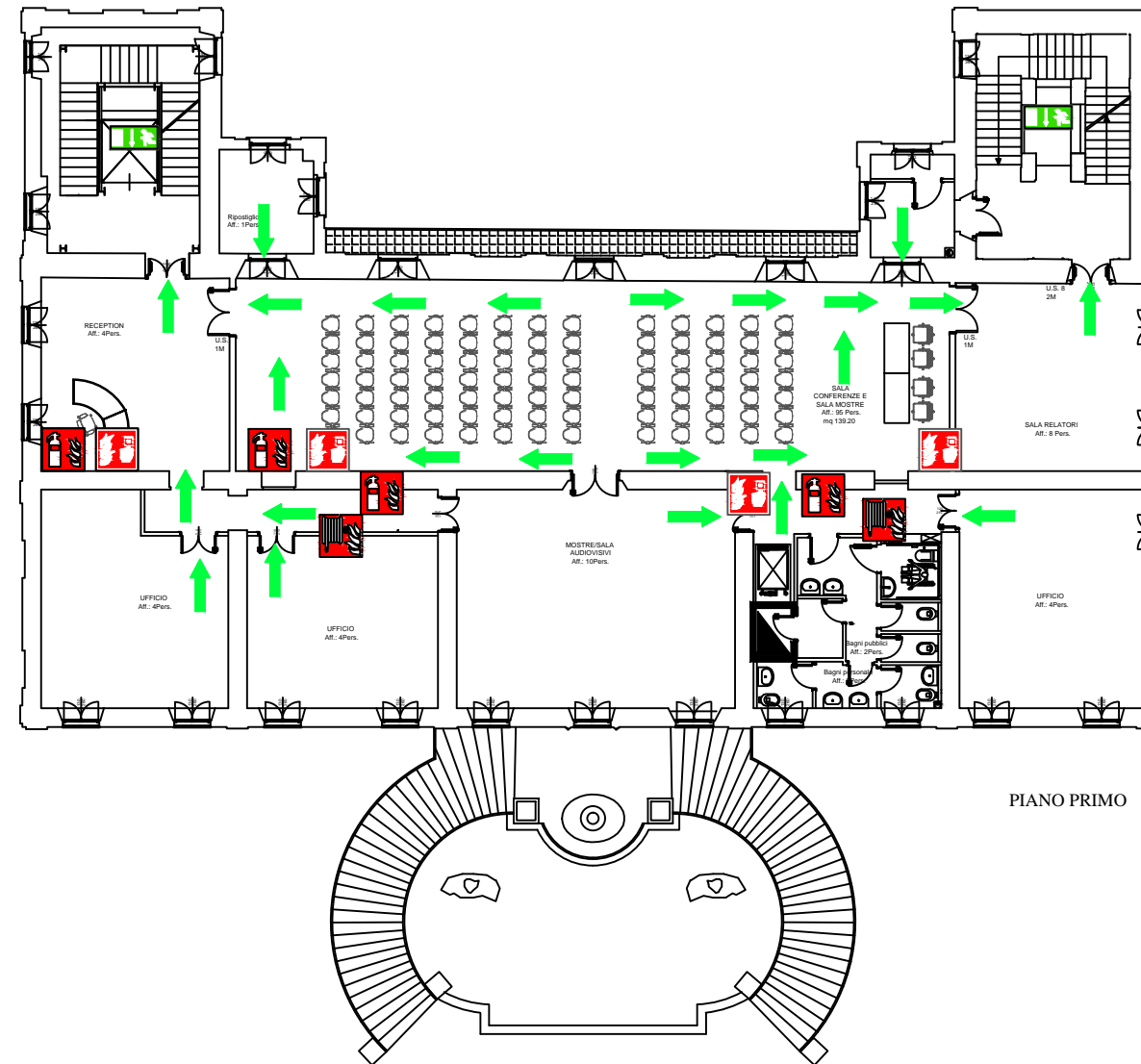
### IN CASO DI EMERGENZA SANITARIA

- 1) Al verificarsi di un infortunio o malore o qualsiasi altra situazione di potenziale emergenza sanitaria (emergenza lieve) contattare immediatamente il numero di emergenza interno;
- 2) In caso di emergenza grave, contattare i soccorsi esterni comunicando la situazione alla control room;
- 3) Non abbandonare il soggetto colpito in attesa dell'intervento dell'addetto di primo soccorso.

# PIANO DI EMERGENZA ED EVACUAZIONE

## CITTA' METROPOLITANA DI ROMA CAPITALE - sede di V.Le Manzoni, 47 Roma

livello 1



PIANO PRIMO

**NUMERO UNICO EMERGENZE  
PER CHIAMATE DI SOCCORSO ESTERNE**

**112**

**LE CASSETTE DI PRIMO SOCCORSO SONO ADISPOSIZIONE DEGLI ADDETTI**

### LEGENDA



ESTINTORE



PULSANTE ALLARME INCENDIO



PERCORSO DI ESODO



SPAZIO CALMO



IDRANTE



QUADRO ELETTRICO BASSA TENSIONE



USCITA DI EMERGENZA



PUNTO DI RACCOLTA



PULSANTE INTERRUOTTORE ELETTRICO GENERALE



PORTE REI



DEFIBRILLATORE



CASSETTA DI PRONTO SOCCORSO

### NORME COMPORTAMENTALI

IL SERVIZIO DI GESTIONE DELLE EMERGENZE  
E' PREPARATO AD OPERARE IN CASO DI NECESSITA'  
SECONDO PIANI DI INTERVENTO PRESTABILITI  
COLLABORATE E SEGUITE LE LORO ISTRUZIONI

E' VIETATO IN OGNI CASO PRENDERE INIZIATIVE DI ALCUN GENERE:  
ESSE POTREBBERO COMPROMETTERE LA VOSTRA E L'ALTRUI INCOLUMITA'

#### DIVIETI DA RISPETTARE IN QUESTI AMBIENTI

- 1) FUMARE in tutti gli ambienti scale incluse;
- 2) IMPIEGARE APPARECCHI A GAS A FIAMMA LIBERA;
- 3) OCCUPARE I CORRIDOI DA QUALSIASI MATERIALE CHE POSSA OSTACOLARE L'ESODO DELLE PERSONE E/O COSTITUIRE PERICOLO D'INCENDIO
- 4) MANOMETTERE O SPOSTARE GLI ESTINTORI
- 5) TENERE BLOCCATE LE PORTE RESISTENTI AL FUOCO (EI)

### IN CASO DI EVACUAZIONE

- 1) MANTENERE LA CALMA e non farsi prendere dal panico;
- 2) alla segnalazione degli altoparlanti INTERROMPERE OGNI ATTIVITA';
- 3) non perdere tempo a raccogliere gli effetti personali;
- 4) avviarsi verso le uscite seguendo i percorsi individuati dall'apposita cartellonistica di sicurezza e le eventuali disposizioni sulla percorribilita' indicate dal personale preposto al SERVIZIO DI GESTIONE DELLE EMERGENZE;
- 5) NON USARE GLI ASCENSORI;
- 6) camminare celermente senza provocare intralcio;
- 7) durante l'esodo prestare assistenza a persone esterne temporaneamente presenti;
- 8) durante l'esodo non abbondare oggetti lungo il percorso, nè provocare la caduta di arredi o apparecchiature che possano essere d'intralcio alle persone;
- 9) giunti all'esterno raggiungere il punto di raccolta a voi più vicino.

### IN CASO DI INCENDIO

- 1) MANTENERE LA CALMA e non farsi prendere dal panico;
- 2) in caso di avvistamento (anche dubbio) di fumo, fiamme o contatto con superfici calde quali muri, porte, ecc... avvisare immediatamente il personale preposto al SERVIZIO DI GESTIONE DELLE EMERGENZE;
- 3) in presenza di fumo lungo le vie di fuga, filtrare l'aria attraverso un fazzoletto messo a protezione della bocca e del naso e camminare nella posizione più bassa possibile;
- 4) IN CASO DI EVACUAZIONE mettetevi in atto le apposite procedure descritte in precedenza.

### IN CASO DI TERREMOTO

- 1) MANTENERE LA CALMA e non farsi prendere dal panico;
- 2) Non precipitarsi fuori dai locali e NON USARE LE SCALE;
- 3) Se si è nel corridoio rifugiarsi nel locale più vicino e NON USARE LE SCALE O L'ASCENSORE;
- 4) DOPO IL TERREMOTO in caso di segnale di EVACUAZIONE, mettetevi in atto le apposite procedure descritte in precedenza.

### BLACK-OUT

- 1) Mantenere la calma e seguire le indicazioni del sistema di emergenza;
- 2) In caso di persone ferite avvisare il coordinatore alle emergenze;
- 3) Prepararsi all'eventuale evacuazione in caso del protrarsi del problema.

### BLOCCO IN ASCENSORE

- 1) Mantenere la calma e seguire le indicazioni del sistema di emergenza;
- 2) Mettersi in contatto con il coordinatore delle emergenze tramite il proprio cellulare altrimenti attirare l'attenzione dei passanti;
- 3) posizionarsi vicino alla apertura della porta.

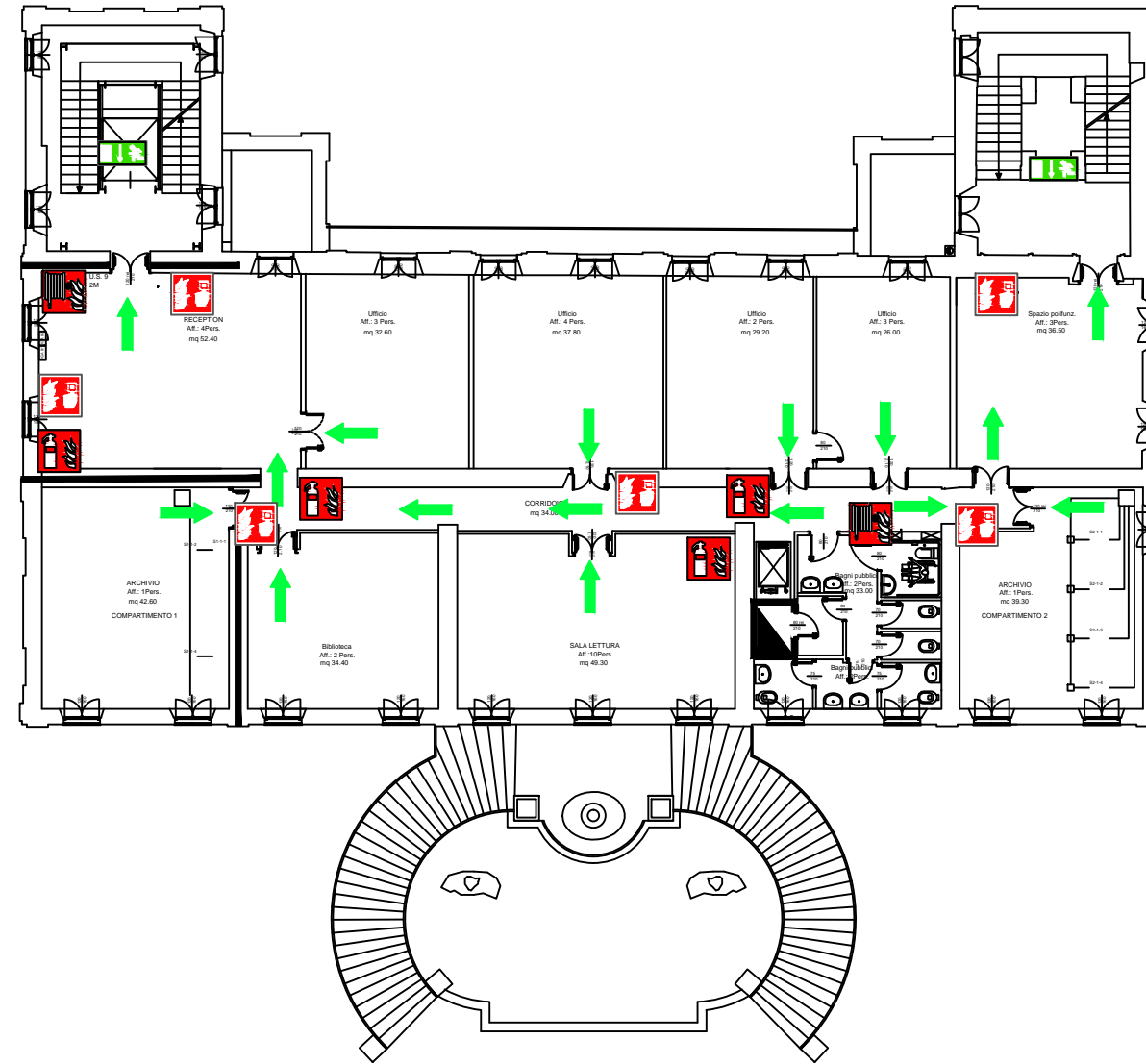
### IN CASO DI EMERGENZA SANITARIA

- 1) Al verificarsi di un infortunio o malore o qualsiasi altra situazione di potenziale emergenza sanitaria (emergenza lieve) contattare immediatamente il numero di emergenza interno;
- 2) In caso di emergenza grave, contattare i soccorsi esterni comunicando la situazione alla control room;
- 3) Non abbandonare il soggetto colpito in attesa dell'intervento dell'addetto di primo soccorso.

# PIANO DI EMERGENZA ED EVACUAZIONE

## CITTA' METROPOLITANA DI ROMA CAPITALE - sede di V.Le Manzoni, 47 Roma

livello 2















**NUMERO UNICO EMERGENZE**  
**PER CHIAMATE DI SOCCORSO ESTERNE**

112

**LE CASSETTE DI PRIMO SOCCORSO SONO ADISPOSIZIONE DEGLI ADDETTI**

### LEGENDA

	ESTINTORE		PULSANTE ALLARME INCENDIO		PERCORSO DI ESODO		SPAZIO CALMO
	IDRANTE		QUADRO ELETTRICO BASSA TENSIONE		USCITA DI EMERGENZA		PUNTO DI RACCOLTA
	PULSANTE INTERRUPTORE ELETTRICO GENERALE		PORTE REI		DEFIBRILLATORE		CASSETTA DI PRONTO SOCCORSO

### NORME COMPORTAMENTALI

IL SERVIZIO DI GESTIONE DELLE EMERGENZE  
E' PREPARATO AD OPERARE IN CASO DI NECESSITA'  
SECONDO PIANI DI INTERVENTO PRESTABILITI  
COLLABORATE E SEGUITE LE LORO ISTRUZIONI

E' VIETATO IN OGNI CASO PRENDERE INIZIATIVE DI ALCUN GENERE:  
ESSE POTREBBERO COMPROMETTERE LA VOSTRA E L'ALTRUI INCOLUMITA'

#### DIVIETI DA RISPETTARE IN QUESTI AMBIENTI

- 1) FUMARE in tutti gli ambienti scale incluse;
- 2) IMPIEGARE APPARECCHI A GAS A FIAMMA LIBERA;
- 3) OCCUPARE I CORRIDOI DA QUALSIASI MATERIALE CHE POSSA OSTACOLARE L'ESODO DELLE PERSONE E/O COSTITUIRE PERICOLO D'INCENDIO
- 4) MANOMETTERE O SPOSTARE GLI ESTINTORI
- 5) TENERE BLOCCATE LE PORTE RESISTENTI AL FUOCO (EI)

### IN CASO DI EVACUAZIONE

- 1) MANTENERE LA CALMA e non farsi prendere dal panico;
- 2) alla segnalazione degli altoparlanti **INTERROMPERE OGNI ATTIVITA'**;
- 3) non perdere tempo a raccogliere gli effetti personali;
- 4) avviarsi verso le uscite seguendo i percorsi individuati dall'apposita cartellonistica di sicurezza e le eventuali disposizioni sulla percorribilità indicate dal personale preposto al SERVIZIO DI GESTIONE DELLE EMERGENZE;
- 5) **NON USARE GLI ASCENSORI**;
- 6) camminare celermente senza provocare intralcio;
- 7) durante l'esodo prestare assistenza a persone esterne temporaneamente presenti;
- 8) durante l'esodo non abbondare oggetti lungo il percorso, nè provocare la caduta di arredi o apparecchiature che possano essere d'intralcio alle persone;
- 9) giunti all'esterno raggiungere il punto di raccolta a voi più vicino.

### IN CASO DI INCENDIO

- 1) MANTENERE LA CALMA e non farsi prendere dal panico;
- 2) in caso di avvistamento (anche dubbio) di fumo, fiamme o contatto con superfici calde quali muri, porte, ecc... avvisare immediatamente il personale preposto al SERVIZIO DI GESTIONE DELLE EMERGENZE;
- 3) in presenza di fumo lungo le vie di fuga, filtrare l'aria attraverso un fazzoletto messo a protezione della bocca e del naso e camminare nella posizione più bassa possibile;
- 4) **IN CASO DI EVACUAZIONE** mettetevi in atto le apposite procedure descritte in precedenza.

### IN CASO DI TERREMOTO

- 1) MANTENERE LA CALMA e non farsi prendere dal panico;
- 2) Non precipitarsi fuori dai locali e **NON USARE LE SCALE**;
- 3) Se si è nel corridoio rifugiarsi nel locale più vicino e **NON USARE LE SCALE O L'ASCENSORE**;
- 4) **DOPO IL TERREMOTO** in caso di segnale di **EVACUAZIONE**, mettetevi in atto le apposite procedure descritte in precedenza.

### BLACK-OUT

- 1) Mantenere la calma e seguire le indicazioni del sistema di emergenza;
- 2) In caso di persone ferite avvisare il coordinatore alle emergenze;
- 3) Prepararsi all'eventuale evacuazione in caso del protrarsi del problema.

### BLOCCO IN ASCENSORE

- 1) Mantenere la calma e seguire le indicazioni del sistema di emergenza;
- 2) Mettersi in contatto con il coordinatore delle emergenze tramite il proprio cellulare altrimenti attirare l'attenzione dei passanti;
- 3) posizionarsi vicino alla apertura della porta.

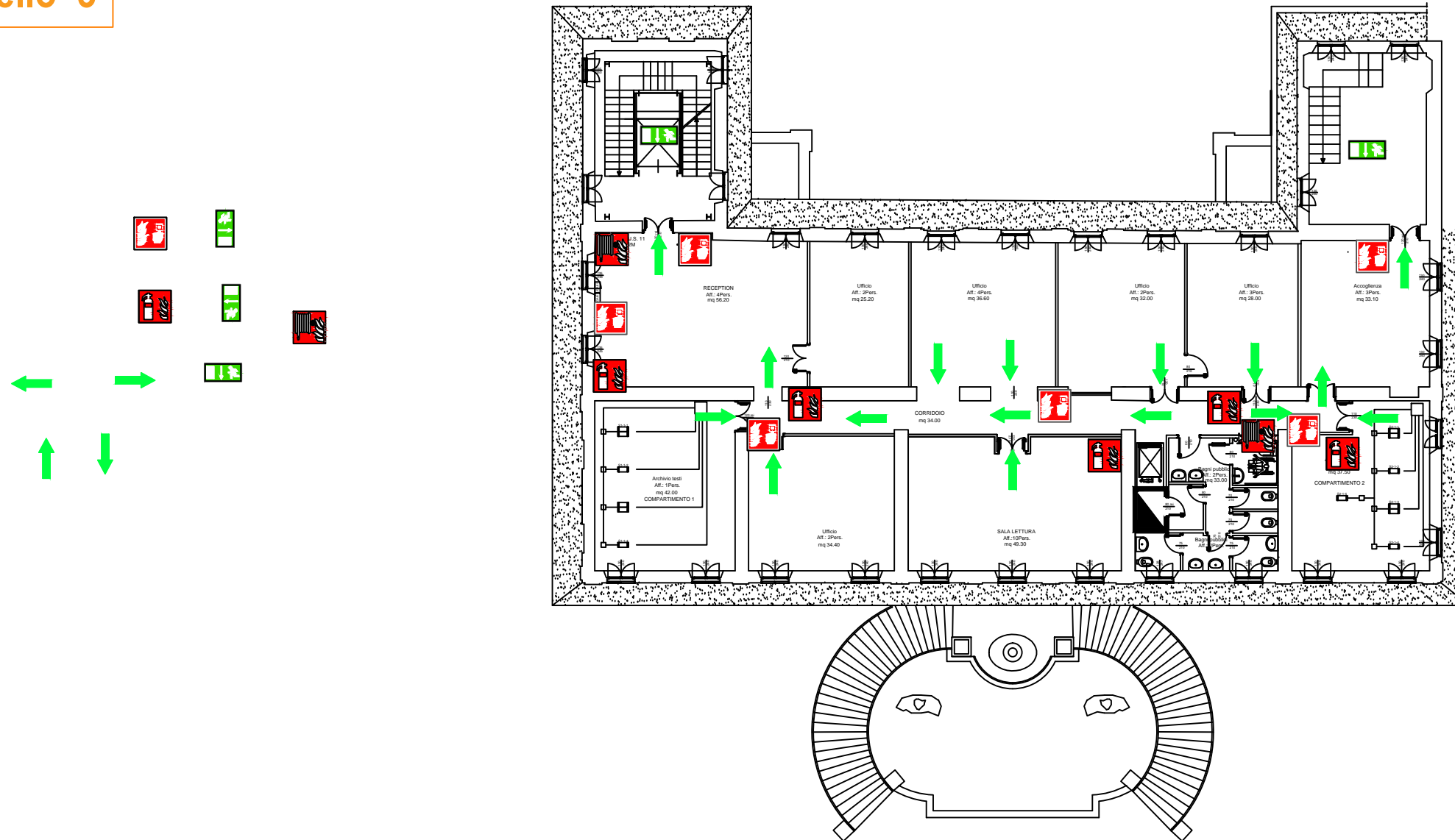
### IN CASO DI EMERGENZA SANITARIA

- 1) Al verificarsi di un infortunio o malore o qualsiasi altra situazione di potenziale emergenza sanitaria (emergenza lieve) contattare immediatamente il numero di emergenza interno;
- 2) In caso di emergenza grave, contattare i soccorsi esterni comunicando la situazione alla control room;
- 3) Non abbandonare il soggetto colpito in attesa dell'intervento dell'addetto di primo soccorso.

# PIANO DI EMERGENZA ED EVACUAZIONE

## CITTA' METROPOLITANA DI ROMA CAPITALE - sede di V.Le Manzoni, 47 Roma

livello 3



**NUMERO UNICO EMERGENZE  
PER CHIAMATE DI SOCCORSO ESTERNE**

112

**LE CASSETTE DI PRIMO SOCCORSO SONO ADISPOSIZIONE DEGLI ADDETTI**

### LEGENDA

	ESTINTORE		PULSANTE ALLARME INCENDIO		PERCORSO DI ESODO		SPAZIO CALMO
	IDRANTE		QUADRO ELETTRICO BASSA TENSIONE		USCITA DI EMERGENZA		PUNTO DI RACCOLTA
	PULSANTE INTERRUPTORE ELETTRICO GENERALE		PORTE REI		DEFIBRILLATORE		CASSETTA DI PRONTO SOCCORSO

### NORME COMPORTAMENTALI

IL SERVIZIO DI GESTIONE DELLE EMERGENZE  
E' PREPARATO AD OPERARE IN CASO DI NECESSITA'  
SECONDO PIANI DI INTERVENTO PRESTABILITI  
COLLABORATE E SEGUITE LE LORO ISTRUZIONI

E' VIETATO IN OGNI CASO PRENDERE INIZIATIVE DI ALCUN GENERE:  
ESSE POTREBBERO COMPROMETTERE LA VOSTRA E L'ALTRUI INCOLUMITA'

#### DIVIETI DA RISPETTARE IN QUESTI AMBIENTI

- 1) FUMARE in tutti gli ambienti scale incluse;
- 2) IMPIEGARE APPARECCHI A GAS A FIAMMA LIBERA;
- 3) OCCUPARE I CORRIDOI DA QUALSIASI MATERIALE CHE POSSA OSTACOLARE L'ESODO DELLE PERSONE E/O COSTITUIRE PERICOLO D'INCENDIO
- 4) MANOMETERE O SPOSTARE GLI ESTINTORI
- 5) TENERE BLOCCATE LE PORTE RESISTENTI AL FUOCO (EI)

### IN CASO DI EVACUAZIONE

- 1) MANTENERE LA CALMA e non farsi prendere dal panico;
- 2) alla segnalazione degli altoparlanti INTERROMPERE OGNI ATTIVITA';
- 3) non perdere tempo a raccogliere gli effetti personali;
- 4) avviarsi verso le uscite seguendo i percorsi individuati dall'apposita cartellonistica di sicurezza e le eventuali disposizioni sulla percorribilità indicate dal personale preposto al SERVIZIO DI GESTIONE DELLE EMERGENZE;
- 5) NON USARE GLI ASCENSORI;
- 6) camminare celermente senza provocare intralcio;
- 7) durante l'esodo prestare assistenza a persone esterne temporaneamente presenti;
- 8) durante l'esodo non abbondare oggetti lungo il percorso, nè provocare la caduta di arredi o apparecchiature che possano essere d'intralcio alle persone;
- 9) giunti all'esterno raggiungere il punto di raccolta a voi più vicino.

### IN CASO DI INCENDIO

- 1) MANTENERE LA CALMA e non farsi prendere dal panico;
- 2) in caso di avvistamento (anche dubbio) di fumo, fiamme o contatto con superfici calde quali muri, porte, ecc... avvisare immediatamente il personale preposto al SERVIZIO DI GESTIONE DELLE EMERGENZE;
- 3) in presenza di fumo lungo le vie di fuga, filtrare l'aria attraverso un fazzoletto messo a protezione della bocca e del naso e camminare nella posizione più bassa possibile;
- 4) IN CASO DI EVACUAZIONE mettetevi in atto le apposite procedure descritte in precedenza.

### IN CASO DI TERREMOTO

- 1) MANTENERE LA CALMA e non farsi prendere dal panico;
- 2) Non precipitarsi fuori dai locali e NON USARE LE SCALE;
- 3) Se si è nel corridoio rifugiarsi nel locale più vicino e NON USARE LE SCALE O L'ASCENSORE;
- 4) DOPO IL TERREMOTO in caso di segnale di EVACUAZIONE, mettetevi in atto le apposite procedure descritte in precedenza.

### BLACK-OUT

- 1) Mantenere la calma e seguire le indicazioni del sistema di emergenza;
- 2) In caso di persone ferite avvisare il coordinatore alle emergenze;
- 3) Prepararsi all'eventuale evacuazione in caso del protrarsi del problema.

### BLOCCO IN ASCENSORE

- 1) Mantenere la calma e seguire le indicazioni del sistema di emergenza;
- 2) Mettersi in contatto con il coordinatore delle emergenze tramite il proprio cellulare altrimenti attirare l'attenzione dei passanti;
- 3) posizionarsi vicino alla apertura della porta.

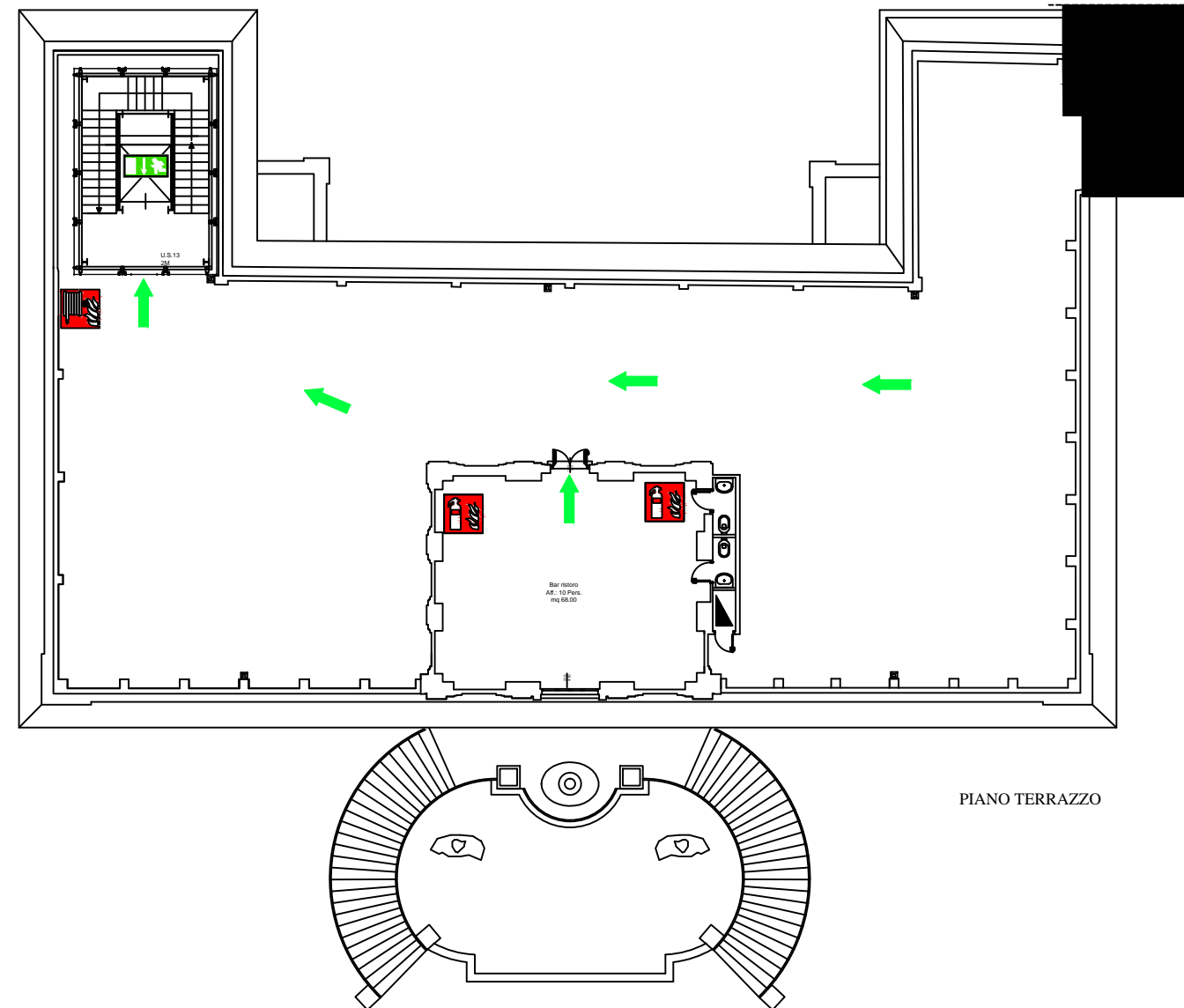
### IN CASO DI EMERGENZA SANITARIA

- 1) Al verificarsi di un infortunio o malore o qualsiasi altra situazione di potenziale emergenza sanitaria (emergenza lieve) contattare immediatamente il numero di emergenza interno;
- 2) In caso di emergenza grave, contattare i soccorsi esterni comunicando la situazione alla control room;
- 3) Non abbandonare il soggetto colpito in attesa dell'intervento dell'addetto di primo soccorso.

# PIANO DI EMERGENZA ED EVACUAZIONE

## CITTA' METROPOLITANA DI ROMA CAPITALE - sede di V.Le Manzoni, 47 Roma

livello 4















**NUMERO UNICO EMERGENZE**  
**PER CHIAMATE DI SOCCORSO ESTERNE**

112

**LE CASSETTE DI PRIMO SOCCORSO SONO ADISPOSIZIONE DEGLI ADDETTI**

### LEGENDA

	ESTINTORE		PULSANTE ALLARME INCENDIO		PERCORSO DI ESODO		SPAZIO CALMO
	IDRANTE		QUADRO ELETTRICO BASSA TENSIONE		USCITA DI EMERGENZA		PUNTO DI RACCOLTA
	PULSANTE INTERRUPTORE ELETTRICO GENERALE		PORTE REI		DEFIBRILLATORE		CASSETTA DI PRONTO SOCCORSO

### NORME COMPORTAMENTALI

IL SERVIZIO DI GESTIONE DELLE EMERGENZE  
E' PREPARATO AD OPERARE IN CASO DI NECESSITA'  
SECONDO PIANI DI INTERVENTO PRESTABILITI  
COLLABORATE E SEGUITE LE LORO ISTRUZIONI

E' VIETATO IN OGNI CASO PRENDERE INIZIATIVE DI ALCUN GENERE:  
ESSE POTREBBERO COMPROMETTERE LA VOSTRA E L'ALTRUI INCOLUMITA'

#### DIVIETI DA RISPETTARE IN QUESTI AMBIENTI

- 1) FUMARE in tutti gli ambienti scale incluse;
- 2) IMPIEGARE APPARECCHI A GAS A FIAMMA LIBERA;
- 3) OCCUPARE I CORRIDOI DA QUALSIASI MATERIALE CHE POSSA OSTACOLARE L'ESODO DELLE PERSONE E/O COSTITUIRE PERICOLO D'INCENDIO
- 4) MANOMETERE O SPOSTARE GLI ESTINTORI
- 5) TENERE BLOCCATE LE PORTE RESISTENTI AL FUOCO (EI)

### IN CASO DI EVACUAZIONE

- 1) MANTENERE LA CALMA e non farsi prendere dal panico;
- 2) alla segnalazione degli altoparlanti INTERROMPERE OGNI ATTIVITA';
- 3) non perdere tempo a raccogliere gli effetti personali;
- 4) avviarsi verso le uscite seguendo i percorsi individuati dall'apposita cartellonistica di sicurezza e le eventuali disposizioni sulla percorribilita' Indicate dal personale preposto al SERVIZIO DI GESTIONE DELLE EMERGENZE;
- 5) NON USARE GLI ASCENSORI;
- 6) camminare celermente senza provocare intralcio;
- 7) durante l'esodo prestare assistenza a persone esterne temporaneamente presenti;
- 8) durante l'esodo non abbondare oggetti lungo il percorso, nè provocare la caduta di arredi o apparecchiature che possano essere d'intralcio alle persone;
- 9) giunti all'esterno raggiungere il punto di raccolta a voi più vicino.

### IN CASO DI INCENDIO

- 1) MANTENERE LA CALMA e non farsi prendere dal panico;
- 2) in caso di avvistamento (anche dubbio) di fumo, fiamme o contatto con superfici calde quali muri, porte, ecc... avvisare immediatamente il personale preposto al SERVIZIO DI GESTIONE DELLE EMERGENZE;
- 3) in presenza di fumo lungo le vie di fuga, filtrare l'aria attraverso un fazzoletto messo a protezione della bocca e del naso e camminare nella posizione più bassa possibile;
- 4) IN CASO DI EVACUAZIONE metete in atto le apposite procedure descritte in precedenza.

### IN CASO DI TERREMOTO

- 1) MANTENERE LA CALMA e non farsi prendere dal panico;
- 2) Non precipitarsi fuori dai locali e NON USARE LE SCALE;
- 3) Se si è nel corridoio rifugiarsi nel locale più vicino e NON USARE LE SCALE O L'ASCENSORE;
- 4) DOPO IL TERREMOTO in caso di segnale di EVACUAZIONE, metete in atto le apposite procedure descritte in precedenza.

### BLACK-OUT

- 1) Mantenere la calma e seguire le indicazioni del sistema di emergenza;
- 2) In caso di persone ferite avvisare il coordinatore alle emergenze;
- 3) Prepararsi all'eventuale evacuazione in caso del protrarsi del problema.

### BLOCCO IN ASCENSORE

- 1) Mantenere la calma e seguire le indicazioni del sistema di emergenza;
- 2) Mettersi in contatto con il coordinatore delle emergenze tramite il proprio cellulare altrimenti attirare l'attenzione dei passanti;
- 3) posizionarsi vicino alla apertura della porta.

### IN CASO DI EMERGENZA SANITARIA

- 1) Al verificarsi di un infortunio o malore o qualsiasi altra situazione di potenziale emergenza sanitaria (emergenza lieve) contattare immediatamente il numero di emergenza interno;
- 2) In caso di emergenza grave, contattare i soccorsi esterni comunicando la situazione alla control room;
- 3) Non abbandonare il soggetto colpito in attesa dell'intervento dell'addetto di primo soccorso.