

CITTA' METROPOLITANA DI ROMA CAPITALE

ALLEGATO “Certificazioni e caratteristiche tecniche uniformi”

FORNITURA CAPI DI VESTIARIO, ACCESSORI E DISTINTIVI COSTITUENTI L'UNIFORME IN DOTAZIONE AGLI APPARTENENTI ALLA POLIZIA LOCALE DELLA CITTA' METROPOLITANA DI ROMA CAPITALE

SPECIFICHE TECNICHE E RIFERIMENTI NORMATIVI

**In conformità ai
“Criteri ambientali minimi per le forniture di prodotti tessili
(Aggiornamento dei CAM per l'acquisto di prodotti tessili,
Allegato 1 del DM 22 febbraio 2011)**

1. OGGETTO DELL'APPALTO

Fornitura di prodotti tessili (c.p.v. 18222200-3) a minori impatti ambientali conformi al Decreto Ministero dell'Ambiente della Tutela del territorio e del mare del 11/01/2017 pubblicato G.U. n. 23 del 28 gennaio 2017 consistenti in capi di vestiario, accessori e distintivi – **suddivisa in n.2 lotti** – costituenti l'uniforme in dotazione agli appartenenti alla Polizia Locale della Città metropolitana di Roma Capitale in conformità al Regolamento della Regione Lazio n. 1 del 29 gennaio 2016 Regolamento regionale concernente le uniformi, i gradi, i segni distintivi, i veicoli e gli strumenti di autotutela delle polizie locali del Lazio”, in attuazione della Legge Regionale 13 gennaio 2005, n. 1 (Norme in materia di polizia locale), approvato con Deliberazione della Giunta Regionale n. 766 del 29/12/2015, pubblicato sul BURL n. 9 – Supplemento n. 1 del 02/02/2016.

2. RIFERIMENTI NORMATIVI E DELLA NORMATIVA TECNICA SETTORIALE

I “criteri ambientali minimi” corrispondono a caratteristiche e prestazioni superiori a quelle previste dalla normativa vigente, il cui rispetto deve essere assicurato.

Per la specifica categoria di prodotti la normativa di riferimento è, in via indicativa, la seguente:

Regolamento UE n. 1007/2011 relativo alle denominazioni delle fibre tessili e all'etichettatura e al contrassegno della composizione fibrosa dei prodotti tessili;

Regolamento (CE) N. 1272/2008 del Parlamento Europeo e del Consiglio del 16 dicembre 2008 relativo alla classificazione, all'etichettatura e all'imballaggio delle sostanze e delle miscele che modifica e abroga le direttive 67/548/CEE e 1999/45/CE e che reca modifica al regolamento (CE) n. 1907/2006;

Regolamento (CE) n. 1907/2006 del Parlamento europeo e del Consiglio del 18 dicembre 2006 concernente la registrazione, la valutazione, l'autorizzazione e la restrizione delle sostanze chimiche (REACH);

Legge 8 aprile 2010, n. 55 “Disposizioni concernenti la commercializzazione di prodotti tessili, della pelletteria e calzaturieri”.

3. SPECIFICHE TECNICHE

3.1. Indicazioni generali previste dal Regolamento della Regione Lazio n. 1/2016.

I capi di vestiario e gli accessori che compongono l'uniforme del personale delle Polizie Locali della Regione Lazio, dovranno essere confezionati nel pieno rispetto del Regolamento (Ue) N. 1007/2011 del Parlamento Europeo e del Consiglio del 27 settembre 2011 “relativo alle denominazioni delle fibre tessili e all'etichettatura e al contrassegno della composizione fibrosa dei prodotti tessili,

Devono altresì essere rispettate le disposizioni della normativa comunitaria vigente in materia e, in particolare, le disposizioni sulla conformità dei prodotti alle caratteristiche minime stabilite nella normativa, la Direttiva 76/769/CEE e s.m.i., la Direttiva 94/27/CEE e, comunque il D.P.R. 904/1982 e in particolare i DD. MM. 21 marzo 2000 e 17 ottobre 2003 (Ministero della Sanità) recanti modificazioni della direttiva all'immissione sul mercato e all'uso di talune sostanze e preparati pericolosi. Inoltre, tutti i materiali rifrangenti dovranno essere conformi al Disciplinare Tecnico previsto dal D.M. 9 giugno 1995.

Tutti i prodotti sono etichettati riportando, in modo chiaro ed indelebile:

- a) nominativo della ditta fornitrice;
- b) composizione fibrosa secondo il predetto Regolamento (Ue) N. 1007/2011;
- c) indicazione di manutenzione secondo UNI ENISO 3758;
- d) taglia o misura.

Su ogni capo, inoltre, dovrà essere applicata un'etichetta riportante in modo indelebile la dicitura “Polizia Locale Regione Lazio” e la denominazione dell'amministrazione locale, il numero e la data della fornitura ed uno spazio per annotarvi le generalità dell'assegnatario.

I capi che sono soggetti a particolari disposizioni legislative sono etichettati in modo tale da evidenziare la rispondenza ai requisiti di legge. Su ogni capo di vestiario confezionato in tessuto rifrangente è impresso un marchio che riporti il numero di identificazione dell'organismo di controllo autorizzato al rilascio di certificato di conformità, oppure un'etichetta sufficientemente grande, ben visibile, cucita nel capo di vestiario con le caratteristiche suddette.

All'esterno dei capi non dovrà essere apposta alcuna etichetta o marchio commerciale. I filati utilizzati per le cuciture devono avere colore in tono con il tessuto del capo. I bottoni devono essere solidamente attaccati ed i fili di cucitura fermati. I capi che lo prevedono utilizzano i logotipi individuati, la cui posizione è indicata nelle spiegazioni tecniche collegate. Se il capo prevede le spalline esse devono avere le proporzioni prestabilite. Se il capo prevede gli alamari, il colletto ha proporzioni tali da consentirne la corretta applicazione. Tutti i prodotti sono adeguatamente inscatolati ed etichettati in modo tale da favorirne l'immagazzinamento e la distribuzione.

Di seguito sono riportate le caratteristiche tecniche dei tessuti costituenti lo standard qualitativo minimo inderogabile per il confezionamento dei capi di vestiario costituenti le uniformi.

I capi previsti per fornire protezione agli operatori devono soddisfare i requisiti sanciti dalla normativa vigente che a titolo non esaustivo di seguito si richiama:

- Decreto legislativo 30 aprile 1992, n.285 (Nuovo codice della strada)
- Decreto del Presidente della Repubblica 16 dicembre 1992, n. 495 (Regolamento di esecuzione del nuovo codice della strada)
- UNI EN ISO 13688 - Indumenti di protezione - Requisiti Generali
- UNI EN 342 - Indumenti di protezione - Completi e capi di abbigliamento per la protezione contro il freddo
- UNI EN 343 - Indumenti di protezione - Protezione contro la pioggia
- UNI EN 388 - Guanti di protezione contro rischi meccanici
- UNI EN 407 - Guanti di protezione contro rischi termici
- UNI EN 420 - Guanti di protezione - Requisiti generali e metodi di prova
- UNI EN ISO 20471 - Indumenti ad alta visibilità - Metodi di prova e requisiti
- UNI EN 511 - Guanti di protezione contro il freddo
- UNI EN ISO 20344 - Dispositivi di protezione individuale - Metodi di prova per calzature
- UNI EN 1621 - Indumenti di protezione contro l'impatto meccanico per motociclisti
- UNI EN ISO 20347 - Dispositivi di protezione individuale - Calzature da lavoro.

3.2. Colori

Colore	Codice Pantone
C-01 - Bianco	White
C-02 - Argento	Silver
C-03 - Azzurro	286 C
C-04 - Rosso	179 C
C-05 - Giallo	107 C
C-06 - Blu notte	296 C
C-07- Celeste chiaro	277 C
C-08 - Grigio	432 C
C-09 - Oro	Gold
C-10 - Nero	Black
C-11 - Cremisi	220 C
C-12 - Verde	363 C
C-13 - Grigio chiaro	427

3.3. Etichetta

All'interno dei capi devono essere riportate su una o più etichette, con dicitura indelebile e resistente al lavaggio a secco, le seguenti indicazioni:

- composizione del tessuto;
- taglia del manufatto;
- nominativo della Ditta;
- simboli di manutenzione previsti dalla normativa UNI EN ISO 3758.
- la scritta: Polizia Locale Regione Lazio
- denominazione dell'Ente locale: Città metropolitana di Roma Capitale

3.4. Taglie

Le taglie degli articoli sono organizzate in classi di attagliamenti con cui si individuano il numero e le tipologie dei parametri antropometrici da rilevare per determinare la taglia corretta e garantire, altresì, l'indossabilità.

Sono definite le seguenti 3 classi di attagliamenti in funzione del numero di parametri richiesti:

- Classe A: tutti capi per cui sono richiesti 2 parametri;
- Classe B: tutti i capi per cui è richiesto un parametro;
- Classe C: tutti i capi che non richiedono parametri antropometrici (taglia unica);

La classe A è suddivisa in 2 categorie, ognuna delle quali identificate da un indice numerico, che si differenziano per la natura dei parametri antropometrici richiesti per la rilevazione della taglia.

- Categoria 1: sono tutti i capi che richiedono la rilevazione dei seguenti parametri:
 - Taglia, determinata come metà circonferenza torace;
 - Drop, identifica il tipo di vestibilità di un abito descrivendone, a parità di taglia, le diverse conformazioni possibili ed equivalente alla metà della differenza tra la circonferenza del torace e la circonferenza della vita.
- Categoria 2: sono tutti i capi che richiedono la rilevazione dei seguenti parametri:
 - Collo, definita come circonferenza del collo;
 - Drop, definita come al punto precedente.

Nella successiva tabella sono riportati i valori che possono assumere i parametri antropometrici richiesti per la corretta identificazione delle dimensioni degli capi di vestiario rientranti in classe A:

Classe	Categoria	Codice	Parametri antropometrici	Valori possibili
A	1	A1	Taglia	40, 42, 44,46, 48, 50, 52,54, 56, 58, 60
			Drop	<ul style="list-style-type: none"> • 10 = extra snella • 8 = snello • 6 = regolare • 4 = robusta • 2 = forte • 0 = extraforte
	2	A2	Collo	36, 37, 38,39, 40, 41, 42,43, 44, 45
			Drop	<ul style="list-style-type: none"> • 10 = extra snella • 8 = snello • 6 = regolare • 4 = robusta • 2 = forte • 0 = extraforte

La Classe B comprende tutti i capi per i quali è necessario rilevare un parametro antropometrico ed è strutturata nelle seguenti 4 categorie:

- Categoria 1: sono tutti i capi che richiedono la rilevazione della cosiddetta Taglia Americana, identificata da un codice alfanumerico che può assumere un valore compreso fra 2XS e 4XL
- Categoria 2: sono tutti i capi che richiedono la rilevazione della cosiddetta Taglia Europea, identificata da un codice numerico romano, che può assumere un valore compreso fra I e VII.
- Categoria 3: sono tutti i capi che richiedono la rilevazione della Circonferenza Vita, misurata in centimetri.
- Categoria 4: sono tutti i capi che richiedono la rilevazione del cosiddetto numero, relativamente alle calzature ed alle calze.

Nella successiva tabella sono riportati i valori che possono assumere i parametri antropometrici richiesti per la corretta identificazione delle dimensioni degli capi di vestiario rientranti in classe B:

Classe	Categoria	Codice	Parametri antropometrici	Valori possibili
--------	-----------	--------	--------------------------	------------------

B	1	B1	Taglie americane	2XS, XS, S, M,L, XL,2XL, 3XL, 4XL
	2	B2	Taglie europee	I, II, III, IV, V
	3	B3	Circonferenza vita	70, 75, 80,85,90, 95, 100,105,110, 115, 120
	4	B4	Numero	Donne: 35, 35½, 36, 36 ½,37,37 ½, 38, 38½,39, 39 ½, 40,40½, 41, 41 ½, 42Uomini: 38, 38½, 39, 39 ½,40,40 ½, 41, 41½,42, 42 ½, 43,43½, 44, 44 ½,45,45 ½, 46

La classe C comprende tutti i capi per i quali non è necessario rilevare alcun parametro antropometrico poiché caratterizzati dalla misura unica indipendentemente, quindi, dalle caratteristiche fisiche dell'operatore utilizzatore.

Nella successiva tabella sono riportati i valori che possono assumere i parametri antropometrici richiesti per la corretta identificazione delle dimensioni degli capi di vestiario rientranti in classe C:

Classe	Categoria	Codice	Parametri antropometrici	Valori possibili
C	1	C1	Taglia unica	-

Capi su misura: sono realizzati utilizzando i parametri antropometrici dell'utilizzatore finale rilevati direttamente sugli operatori di polizia locale mediante operazioni di misurazione; sono costituiti dai seguenti capi: camicie; giacche; cappotti e soprabiti; gonne; pantaloni.

Capi in serie: sono realizzati utilizzando i parametri antropometrici standard, da rilevarsi sempre sugli operatori, suddivisi per classi di atteggiamento e sono costituiti dai seguenti: caschi, berretti; maglie; giubbe impermeabili; capi operativi, calze; scarpe.

In fase di fornitura saranno predisposte per ogni operatore di polizia locale apposite Schede di rilevazione della taglia con cui registrare i dati antropometrici.

3.5. SCHEDE TECNICHE DEI TESSUTI



Codice T-01 – lana pettinata cordellino

			decreto legislativo 194–22.05.99 Dir. 96/74/CE – 97/37/CE
<i>Intreccio</i>	<i>Cordellino</i>		Reg. 1007/2011
<i>Peso</i>	345 g/m²	± 5%	UNI EN 12127
<i>Tipo Tintura / Finissaggio</i>	Tinto filo		
<i>Finezza lana ordito e trama</i>	19,5 micron		IWTO TM 47
	<i>Ordito</i>	<i>Trama</i>	
<i>Riduzioni</i>	45 fili / cm	45 trame/cm	UNI EN 1049/2
<i>Titolo Filati</i>	Nm 60/2	Nm 60/2	UNI 9275 (ISO 7211/5)
<i>Resistenza a trazione</i>	>550 N	>500 N	UNI EN ISO 13934-1
<i>Allungamento a trazione</i>	>30 %	>15 %	
<i>Variazioni dimensionali:</i>			
<i>Lavaggio a secco</i>	± 2%	± 2%	UNI EN ISO 3175
<i>Solidità dei colori:</i>	<i>Degradazione</i>	<i>Scarico</i>	
<i>luce artificiale</i>	5	--	UNI EN ISO 105 B 02
<i>sfregamento a secco</i>	--	4	UNI EN ISO 105 X-12
<i>sfregamento a umido</i>	--	4	UNI EN ISO 105 X-12
<i>sudore acido</i>	4	4	UNI EN ISO 105 E-04
<i>sudore alcalino</i>	4	4	UNI EN ISO 105 E-04
<i>Repellenza all'acqua</i>	ISO 5		UNI EN 24920
<i>Repellenza all'olio</i>	3		UNI EN ISO 4920
<i>Resistenza alla lacerazione</i>	≥ 12 N		UNI EN ISO 13937-1
<i>Lavaggio domestico e commerciale</i>	<i>Degradazione e scarico</i>	≥ 3	UNI EN ISO 105-C06
<i>Lavaggio a secco</i>	<i>Degradazione e scarico</i>	≥ 3	UNI EN ISO 105-D01

Codice T-02 – Fresco Lana

<i>Composizione fibrosa</i>	100% Lana vergine		Reg. 1007/2011
<i>Intreccio</i>	Saia da 3		
<i>Peso</i>	210 g/m²	± 5%	UNI EN 12127
<i>Tipo Tintura / Finissaggio</i>	Tinto filo		
<i>Finezza lana ordito e trama</i>	19,5 micron		IWTO TM 47
	<i>Ordito</i>	<i>Trama</i>	
<i>Riduzioni</i>	36 fili / cm	23 trame/cm	UNI EN 1049/2
<i>Titolo Filati</i>	Nm 60/2	Nm 60/2	UNI 9275 (ISO 7211/5)
<i>Resistenza a trazione</i>	>400 N	>200 N	UNI EN ISO 13934-1
<i>Allungamento a trazione</i>	>20 %	>15 %	
<i>Variazioni dimensionali:</i>			
<i>Lavaggio a secco</i>	± 2%	± 2%	UNI EN ISO 3175
<i>Solidità dei colori:</i>	<i>Degradazione</i>	<i>Scarico</i>	
<i>luce artificiale</i>	5	--	UNI EN ISO 105 B 02
<i>sfregamento a secco</i>	--	4	UNI EN ISO 105 X-12
<i>sfregamento a umido</i>	--	4	UNI EN ISO 105 X-12
<i>sudore acido</i>	4	4	UNI EN ISO 105 E-04
<i>sudore alcalino</i>	4	4	UNI EN ISO 105 E-04
<i>Repellenza all'acqua</i>	ISO 5		UNI EN ISO 4920
<i>Repellenza all'olio</i>	3		UNI EN 14419
<i>Resistenza alla lacerazione</i>	≥ 12 N		UNI EN ISO 13937-1
<i>Lavaggio domestico e commerciale</i>	<i>Degradazione e scarico</i>	≥ 3	UNI EN ISO 105-C06
<i>Lavaggio a secco</i>	<i>Degradazione e scarico</i>	≥ 3	UNI EN ISO 105-D01

Codice T-03A – Fil a fil 100% cotone

<i>Composizione fibrosa</i>	100% Cotone		Reg. 1007/2011
<i>Intreccio Tela</i>			
<i>Peso</i>	110 g/m2	± 5%	UNI EN 12127
<i>Tipo Tintura / Finissaggio</i>	Tinto filo		
	<i>Ordito</i>	<i>Trama</i>	
<i>Riduzioni</i>	58 fili / cm	29 trame/cm	UNI EN 1049/2
<i>Titolo Filati</i>	Nec 50	Nec 50	UNI 9275 (ISO 7211/5)
<i>Resistenza a trazione</i>	>500 N	>250 N	UNI EN ISO 13934-1
<i>Allungamento a trazione</i>	>5 %	>5 %	
<i>Variazioni dimensionali:</i>			
<i>lavaggio a 60°C</i>	± 2%	± 2%	UNI EN ISO 6330 – 2A
<i>Lavaggio a secco</i>	± 2%	± 2%	UNI EN ISO 3175
<i>Solidità dei colori:</i>	<i>Degradazione</i>	<i>Scarico</i>	
<i>luce artificiale</i>	4	--	UNI ENISO 105 B 02
<i>lavaggio a 60°C</i>	4	4	UNI ENISO 105 C-06 prova C2S
<i>sfregamento a secco</i>	--	4	UNI ENISO 105 X-12
<i>sfregamento a umido</i>	--	4	UNI ENISO 105 X-12
<i>sudore acido</i>	4	4	UNI ENISO 105 E-04
<i>sudore alcalino</i>	4	4	UNI ENISO 105 E-04
<i>Resistenza alla lacerazione</i>	≥ 8 N		UNI EN ISO 13937-1
<i>Lavaggio a secco</i>	<i>Degradazione e scarico</i>	≥ 3	UNI EN ISO 105-D01

Codice T-03B – Oxford 100% cotone

<i>Composizione fibrosa</i>	100% Cotone		Reg. 1007/2011
<i>Intreccio</i>	<i>Reps</i>		
<i>Peso</i>	135 g/m2	± 5%	UNI EN 12127
<i>Tipo Tintura / Finissaggio</i>	Tinto filo		
	<i>Ordito</i>	<i>Trama</i>	
<i>Riduzioni</i>	42 fili / cm	20 trame/cm	UNI EN 1049/2
<i>Titolo Filati</i>	Nec 40	Nec 30/2	UNI 9275 (ISO 7211/5)
<i>Resistenza a trazione</i>	>200 N	>200 N	UNI EN ISO 13934-1
<i>Allungamento a trazione</i>	>5 %	>5 %	
<i>Variazioni dimensionali:</i>			
<i>lavaggio a 60°C</i>	± 2%	± 2%	UNI EN ISO 6330 – 2A
<i>Lavaggio a secco</i>	± 2%	± 2%	UNI EN ISO 3175
<i>Solidità dei colori:</i>	<i>Degradazione</i>	<i>Scarico</i>	
<i>luce artificiale</i>	4	--	UNI ENISO 105 B 02
<i>lavaggio a 60°C</i>	4	4	UNI ENISO 105 C-06 prova C2S
<i>sfregamento a secco</i>	--	4	UNI ENISO 105 X-12
<i>sfregamento a umido</i>	--	4	UNI ENISO 105 X-12
<i>sudore acido</i>	4	4	UNI ENISO 105 E-04
<i>sudore alcalino</i>	4	4	UNI ENISO 105 E-04
<i>Resistenza alla lacerazione</i>	≥ 8 N		UNI EN ISO 13937-1
<i>Lavaggio a secco</i>	<i>Degradazione e scarico</i>	≥ 3	UNI EN ISO 105-D01

Codice T-10 – Polo cotone

Composizione fibrosa	100% Cotone		Reg. 1007/2011
<i>Intreccio</i>	Piquet per corpo e maniche		Costina per colletto e bordo manica
<i>Peso</i>	180 g/m²	± 3%	UNI EN 12127
<i>Tipo Tintura / Finissaggio</i>	Tinto filo	Mercerizzato	Sanforizzato
<i>Riduzioni corpo e maniche</i>	11 file / cm	14 ranghi / cm	UNI EN 1049/2
<i>Titolo Filati</i>	Ne 50/2		UNI 9275 (ISO 7211/5)
<i>Resistenza alla perforazione</i>	>200 N	(sfera 20 mm)	UNI 5421
<i>Variazioni dimensionali:</i>			
<i>lavaggio a 40°C</i>	± 3%	± 3%	UNI EN ISO 6330 5A
<i>Lavaggio a secco</i>	± 3%	± 3%	UNI EN ISO 3175
<i>Solidità dei colori:</i>	<i>Degradazione</i>	<i>Scarico</i>	
<i>luce artificiale</i>	6	--	UNI EN ISO 105 B02
<i>lavaggio a 40°C</i>	4	4	UNI EN ISO 105 C06 - A2S
<i>lavaggio a secco</i>	4/5	4/5	UNI EN ISO 105 D01
<i>sudore acido</i>	4	4	UNI EN ISO 105 E-04
<i>sudore alcalino</i>	4	4	UNI EN ISO 105 E-04

Codice T-11 – T-shirt cotone

Composizione fibrosa	100% Cotone		Reg. 1007/2011
<i>Intreccio</i>	Jersey		
	Maglia rasata		
<i>Peso</i>	140 g/m²	± 3%	UNI EN 12127
<i>Tipo Tintura / Finissaggio</i>	Tinto, gasato e mercerizzato in filopezza e lucidato a vapore	Mercerizzato in filopezza e lucidato a vapore	Stabilizzato a vapore
<i>Riduzioni corpo e maniche</i>	11 file / cm	14 ranghi / cm	UNI EN 1049/2
<i>Titolo Filati</i>	Ne 50/2		UNI 9275 (ISO 7211/5)
<i>Resistenza alla perforazione</i>	>200 N	(sfera 20 mm)	UNI 5421
<i>Variazioni dimensionali:</i>			
<i>lavaggio a 40°C</i>	± 3%	± 3%	UNI EN ISO 6330 5A
<i>Lavaggio a secco</i>	± 3%	± 3%	UNI EN ISO 3175
<i>Solidità dei colori:</i>	<i>Degradazione</i>	<i>Scarico</i>	
<i>luce artificiale</i>	6	--	UNI EN ISO 105 B02
<i>lavaggio a 40°C</i>	4	4	UNI EN ISO 105 C06 - A2S
<i>Sudore</i>	Degradazione e scarico ≥ 3		UNI EN ISO 105-D01

Codice T-13 – Cotone rip stop

Composizione fibrosa	100% Cotone		Reg. 1007/2011
<i>Intreccio</i>	Tela Rip Stop		
		1 su 24 in ordito	
		1 su 12 in trama	
<i>Peso</i>	220 g/m²	± 3%	UNI EN 12127
<i>Tipo Tintura / Finissaggio</i>	Tinto filo		
	<i>Ordito</i>	<i>Trama</i>	
<i>Riduzioni</i>	35 fili / cm	20 trame/cm	UNI EN 1049/2
<i>Titolo Filati</i>	Ne 16/1	Ne 16/1	UNI 9275 (ISO 7211/5)
<i>Resistenza a trazione</i>	>800 N	>500 N	UNI EN ISO 13934-1
<i>Allungamento a trazione</i>	>10 %	>10 %	
<i>Variazioni dimensionali:</i>			
<i>lavaggio a 40°C</i>	± 2%	± 2%	UNI EN ISO 6330 5A
<i>Lavaggio a secco</i>	± 2%	± 2%	UNI EN ISO 3175
<i>Solidità dei colori:</i>	<i>Degradazione</i>	<i>Scarico</i>	
<i>luce artificiale</i>	6	--	UNI EN ISO 105 B02
<i>lavaggio a 40°C</i>	4	4	UNI EN ISO 105 C06 - A2S
<i>lavaggio a secco</i>	4/5	4/5	UNI EN ISO 105 D01
<i>sudore acido</i>	4	4	UNI EN ISO 105 E-04
<i>sudore alcalino</i>	4	4	UNI EN ISO 105 E-04
<i>Resistenza alla lacerazione</i>	≥ 8 N		UNI EN ISO 13937-1
<i>Sfregamento a secco ed a umido</i>	Degradazione e scarico ≥ 3		UNI EN ISO 105-X12

Codice T-14 - Fodera Pesante

Giacche: fusto, tasche interne, alette e profilatura tasche
Pantaloni: alette tasche se previste

<i>Composizione fibrosa</i>	100% Viscosa		Reg. 1007/2011
<i>Intreccio</i>	<i>Saia</i>		
<i>Peso</i>	92 g/m²	± 3%	UNI EN 12127
<i>Tipo Tintura / Finissaggio</i>	Tinto pezza		
	<i>Ordito</i>	<i>Trama</i>	
<i>Riduzioni</i>	53 fili / cm	30 trame/cm	UNI EN 1049/2
<i>Resistenza a trazione</i>	>300 N	>200 N	UNI EN ISO 13934-1

Solidità del colore compatibili con quelle del tessuto costituente il capo.

Codice T-15 - Fodera Leggera

Giacche: maniche
Pantaloni: ginocchiera

<i>Composizione fibrosa</i>	100% Viscosa		Reg. 1007/2011
<i>Intreccio</i>	<i>Tela</i>		
<i>Peso</i>	75 g/m²	± 3%	UNI EN 12127
<i>Tipo Tintura / Finissaggio</i>	Tinto pezza		
	<i>Ordito</i>	<i>Trama</i>	
<i>Riduzioni</i>	53 fili / cm	30 trame/cm	UNI EN 1049/2
<i>Resistenza a trazione</i>	>250 N	>150 N	UNI EN ISO 13934-1

Solidità del colore compatibili con quelle del tessuto costituente il capo.

Codice T-18 – Tessuto impermeabile

<i>Composizione fibrosa</i>	100% Poliammide		Reg. 1007/2011
<i>Intreccio</i>	Tela Rip Stop		
<i>Peso</i>	83 g/m²	± 5%	UNI EN 12127
<i>Tipo Tintura / Finissaggio</i>	Spalmatura		
	<i>Ordito</i>	<i>Trama</i>	
<i>Riduzioni</i>	48 fili / cm	33 trame/cm	UNI EN 1049/2
<i>Titolo Filati</i>	600 dtex	700 dtex	UNI 9275 (ISO 7211/5)
<i>Permeabilità all'acqua</i>	200 cm		UNI EN ISO 811
<i>Variazioni dimensionali:</i>			
<i>lavaggio a mano simulato</i>	± 2%	± 2%	UNI EN ISO 6330 – 10A
<i>Lavaggio a secco</i>	± 2%	± 2%	UNI EN ISO 3175
<i>Solidità dei colori:</i>	<i>Degradazione</i>	<i>Scarico</i>	
<i>lavaggio a 40°C</i>	4	4	UNI EN ISO 105 C06 - A2S
<i>luce artificiale</i>	5/6	--	UNI EN ISO 105 B 02
<i>lavaggio a secco</i>	4	4	UNI EN ISO 105 D 01
<i>sfregamento a secco</i>	--	4	UNI EN ISO 105 X-12
<i>sfregamento a umido</i>	--	4	UNI EN ISO 105 X-12
<i>sudore acido</i>	4	4	UNI EN ISO 105 E-04
<i>sudore alcalino</i>	4	4	UNI EN ISO 105 E-04
<i>Resistenza alla lacerazione</i>	≥ 8 N		UNI EN ISO 13937-1

Codice T-19 – Tessuto a maglia indumenti termici

<i>Composizione fibrosa</i>	100% Polipropilene microbava testurizzato		Reg. 1007/2011
<i>Intreccio</i>	Maglia interlock		
<i>Peso</i>	140 g/m²	± 10%	UNI EN 12127
<i>Tipo Tintura / Finissaggio</i>	Antibatterico in estrusione	Garzato	
<i>Resistenza alla perforazione</i>	>250 N	(sfera 20 mm)	UNI 5421
<i>Variazioni dimensionali:</i>			
<i>lavaggio a 40°C</i>	± 3%	± 3%	UNI EN ISO 6330 5A
<i>Lavaggio a secco</i>	± 3%	± 3%	UNI EN ISO 3175
<i>Solidità dei colori:</i>	<i>Degradazione</i>	<i>Scarico</i>	
<i>luce artificiale</i>	5	--	UNI EN ISO 105 B02
<i>lavaggio a 40°C</i>	4	4	UNI EN ISO 105 C06 - A2S
<i>lavaggio a secco</i>	4	4	UNI EN ISO 105 D01
<i>sudore acido</i>	4	4	UNI EN ISO 105 E-04
<i>sudore alcalino</i>	4	4	UNI EN ISO 105 E-04

Codice T-20 - Tessuto Antivento per Giubbotto Termico

Tessuto Antivento composto da:

- strato esterno Pile
- membrana funzionale antivento in PTFE
- strato maglia supporto

<i>Composizione fibrosa</i>	100% Poliestere		Reg. 1007/2011
<i>Peso (tessuto accoppiato)</i>	240 g/m²	± 15%	UNI EN 12127
<i>Resistenza alla perforazione</i>	>250 N	(sfera 20 mm)	UNI 5421
<i>Permeabilità al vapore d'acqua</i>	>800 g/m² in 24 ore		UNI 4818 - 26
<i>Resistenza al vapor d'acqua</i>	Ret < 10 m² Pa/W		UNI EN ISO 11092
<i>Permeabilità all'aria</i>	< 4 l/m² s		UNI EN ISO 9237
<i>Variazioni dimensionali:</i>			
<i>lavaggio a 40°C</i>	± 3%	± 3%	UNI EN ISO 6330 5A
<i>Lavaggio a secco</i>	± 3%	± 3%	UNI EN ISO 3175
<i>Solidità dei colori:</i>	<i>Degradazione</i>	<i>Scarico</i>	
<i>luce artificiale</i>	5	--	UNI EN ISO 105 B02
<i>lavaggio a 40°C</i>	4	4	UNI EN ISO 105 C06 - A2S
<i>lavaggio a secco</i>	4	4	UNI EN ISO 105 D01
<i>sudore acido</i>	4	4	UNI EN ISO 105 E-04
<i>sudore alcalino</i>	4	4	UNI EN ISO 105 E-04

Dopo 10 lavaggi in acqua secondo le modalità previste dalla manutenzione indicata la membrana deve essere attaccata ad entrambi gli strati di tessuto e non si deve rilevare la formazione di bolle evidenti.

Codice T-21 - Tessuto impermeabile traspirante

-A- MATERIALE ESTERNO

Composizione qualitativa	100% Poliestere	Reg. 1007/2011
Armatura	Twill-Batavia 2/2	UNI 8099/80

-B- STRATO FUNZIONALE

Composizione qualitativa	Membrana bicomponente composta da Politetrafluoroetilene (PTFE) a struttura microporosa espansa	Spettroscopia IR
--------------------------	---	------------------

- C - MATERIALE DI SUPPORTO

Composizione qualitativa	100% Poliammide	Reg. 1007/2011
Armatura	Tela	UNI 8099/'80

- D - MATERIALE FINITO

Peso	170 g/m ² ± 10%	UNI EN 12127
Resistenza alla bagnatura	non inferiore a ISO 4 = 90	UNI EN ISO 4920
Resistenza alla trazione	Ordito: ≥ 850 N Trama: ≥ 700 N	UNI EN ISO 1421-1
Resistenza al vapor d'acqua	Ret ≤ 10 m ² Pa/W	UNI EN ISO 11092
Tenuta all'acqua su tessuto UNI EN ISO 811 Fine della prova dopo la prima goccia d'acqua. Incremento H ₂ O 60cm/min.		
Senza trattamenti		≥ 1.000 cm
Dopo 20 cicli di lavaggio ISO 6330 6N, asciugatura F ultimo ciclo		≥ 1.000 cm
Tenuta all'acqua su tessuto cucito e termosaldato ad incrocio UNI EN ISO 811 Fine della prova dopo la prima goccia d'acqua. Incremento H ₂ O 60cm/min.		
Senza trattamenti		≥ 200 cm
Dopo 20 cicli di lavaggio ISO 6330 6N, asciugatura F ultimo ciclo		≥ 200 cm
Durata della laminazione, dopo 50 lavaggi. UNI EN ISO 6330 6N, F ultimo ciclo, asciugatura appeso solo dopo l'ultimo ciclo. Al termine dei lavaggi ed a tessuto asciutto eseguire la valutazione	A) La membrana deve essere attacca al tessuto. B) Non si devono essere formate bolle con dimensioni ≥ 4 mm di diametro.	

CODICE T – 22 - Tessuto impermeabile traspirante elasticizzato**-A- MATERIALE ESTERNO**

Composizione qualitativa	poliestere – poliammide - elasthan	Reg. 1007/2011
--------------------------	------------------------------------	----------------

-B- STRATO FUNZIONALE

Composizione qualitativa	Membrana bicomponente composta da Politetrafluoroetilene (PTFE) a struttura microporosa espansa	Spettroscopia IR
--------------------------	---	-------------------------

- C - MATERIALE FINITO

Peso	215 g/m ² ± 15%	UNI EN 12127
Resistenza alla bagnatura	non inferiore a ISO 4 = 90	UNI EN ISO 4920
Resistenza al vapor d'acqua	Ret ≤ 14 m ² Pa/W	UNI EN ISO 11092
Determinazione dell'elasticità in ordito, forza applicata 3N, striscia 5 cm	Allungamento ≥ 12% Recupero ≥ 90%	UNI EN 14704-1
Determinazione dell'elasticità in ordito, forza applicata 20N, striscia 5 cm	Allungamento ≥ 60% Recupero > 90	UNI EN 14704-1
Tenuta all'acqua su tessuto UNI EN ISO 811 Fine della prova dopo la prima goccia d'acqua. Incremento H ₂ O 60cm/min. Trattandosi di un laminato elastico la prova di tenuta dovrà essere, se necessario, eseguita inserendo un tratto di plastica o materiale adeguato al fine di evitare il rigonfiamento del laminato		
Senza trattamenti		≥ 1.000 cm
Dopo 20 cicli di lavaggio ISO 6330 6N, asciugatura F ultimo ciclo		≥ 1.000 cm

Tenuta all'acqua su tessuto cucito e termosaldato ad incrocio. UNI EN ISO 811	
Fine della prova dopo la prima goccia d'acqua. Incremento H ₂ O 60cm/min.	
Trattandosi di un laminato elastico la prova di tenuta dovrà essere, se necessario, eseguita inserendo un tratto di plastica o materiale adeguato al fine di evitare il rigonfiamento del laminato	
Senza trattamenti	≥ 200 cm
Dopo 20 cicli di lavaggio ISO 6330 6N, asciugatura F ultimo ciclo	≥ 200 cm
Durata della laminazione, dopo 50 lavaggi. UNI EN ISO 6330 6N, ultimo ciclo, asciugatura appeso solo dopo l'ultimo ciclo. Al termine dei lavaggi ed a tessuto asciutto eseguire la valutazione	A) La membrana deve essere attacca al tessuto. B) Non si devono essere formate bolle con dimensioni ≥ 4 mm di diametro.

Codice T – 23 - Tessuto di rinforzo

DESCRIZIONE	VALORE	NORMA DI RIFERIMENTO
Composizione:	77% poliammide – 11% poliestere – 7% poliuretano – 5% microsfere di vetro	
Peso:	230 gr/mq +/- 5%	UNI EN 12127
Resistenza alla trazione:	ordito ≥ 1000 N trama ≥ 2500 N	UNI EN ISO 13934-1
Resistenza all'abrasione (metodo Martindale: carico 12 kPa)	≥ 50000 giri	UNI EN ISO 12947-2
Spray Test	≥ 70	UNI EN ISO 4920
Permeabilità all'aria (100 Pa)	90-270 l/mq/s	UNI EN ISO 9237
Permeabilità al vapor d'acqua (Mvtr)	≥ 5000 gr/mq/24h	UNI EN ISO 15496

Codice T – 24 - Tessuto anallergico

DESCRIZIONE	VALORE	NORMA DI RIFERIMENTO
Composizione	100% poliestere con trattamento antibatterico anallergico agli ioni d'argento	Reg. 1007/2011
Armatura	Maglia con filo discontinuo	UNI 8099
Peso	140 gr al mq +/- 5%	UNI EN 12127
Titolo	trama 83 dtex ordito 83 dtex	UNI 9275
Stabilità dimensionale allo stiro con vapore	ordito/trama - 2,0%	DIN 53894
Stabilità dimensionale ala lavaggio in acqua	ordito - 4,0% trama - 3,0%	UNI 9294-5
Solidità del colore al lavaggio in acqua	Degradazione 4 Scarico 3	UNI EN ISO 105-C06
Solidità del colore al sudore acido	Degradazione 4 Scarico 3	UNI EN ISO 105 E-04
Solidità del colore al sudore alcalino	Degradazione 4 Scarico 3	UNI EN ISO 105 E-04
Solidità del colore allo sfregamento	Scarico A secco 4 A umido 3	UNI EN ISO 105 X-12

Codice T – 25 - Tessuto anti onde elettromagnetiche

DESCRIZIONE	VALORE
Composizione	92% poliammide – 8% argento
Peso	30 gr. al mq
Proprietà	antibatterica – antiodore – schermatura elettromagnetica (EMC) ed elettrostatica (EOS-ESD) - termoregolatrice

Codice T – 26 - Tessuto antivento elasticizzato

DESCRIZIONE	VALORE	NORMA DI RIFERIMENTO
Composizione	Dritto: 85% poliammide – 15% elasthan con membrana poliuretana	Reg. 1007/2011
Armatura	indemagliabile	UNI 8099
Peso	150 g ±10%	UNI 5114
Variatione dimensionale al lavaggio a 40° C (4N)	Ordito / trama -5%	UNI 6330/02
Traspirabilità	> 10000 gr/mq /24h	JIS L 1099B-2
Resistenza al vapor d'acqua (Ret)	< 6 Pa/mq/W	UNI EN 31092
Tenuta all'acqua del tessuto (colonna d'acqua)	10000 mm	UNI EN 20811
Resistenza alla bagnatura (spray test)	A nuovo: 5 Dopo 5 lavaggi: 4	UNI EN ISO 4920
Solidità del colore alla luce	4	UNI ISO 105-B02
Solidità del colore al lavaggio a 40°C	Degradazione 4 Scarico 4	UNI ISO 105-C06
Solidità del colore allo sfregamento	A secco 4 A umido 4	UNI ISO 105-X12
Solidità del colore al sudore	Acido Degradazione 4 Scarico 4 Alcalino Degradazione 4 Scarico 4	UNI ISO 105-E04

Codice T – 27 - Fodera

DESCRIZIONE	VALORE	NORMA DI RIFERIMENTO
Composizione	100% polipropilene	Reg. 1007/2011
Armatura	batavia	UNI 8099
Riduzione	ordito 48 fili al cm +/- 5% trama 40 battute al cm +/- 5%	UNI EN 1049-2
Titolo	ordito 70,0 dtex +/- 5% trama 70,0 dtex +/- 5%	UNI 9275
Peso	65 gr. al mq +/- 5%	UNI EN 12127
Traspirabilità al vapore acqueo	≥ 30000 g/mq/24h	UNI EN ISO 15496
Resistenza al vapor d'acqua	< 1,7 (mq/Pa)/W	UNI EN 11092

Pilling	Indice 5 a 70.000 giri	UNI EN ISO 12945-2		
Variazione dimensionale al lavaggio (ISO 6330 4N – 40°C)	-1,0% +/- 5% (lunghezza e larghezza)	UNI EN ISO 5077		
Solidità del colore alla luce artificiale (lampada ad arco allo xeno)	> 6	UNI EN ISO 105-B02		
Solidità del colore al lavaggio domestico e commerciale (scarico su: lana-acrilico-poliestere-poliammide-cotone-acetato)	degrado: 4/5 scarico: 4/5	UNI EN ISO 105-C06		
Solidità del colore a secco (scarico su: lana-acrilico-poliestere-poliammide-cotone-acetato)	degrado: 4/5 scarico: 4/5	UNI EN ISO 105-D01		
Solidità del colore al sudore (scarico su: lana-acrilico-poliestere-poliammide-cotone-acetato)	Acido: degrado 4/5 scarico 4/5 Alcalino: degrado 4/5 scarico 4/5	UNI EN ISO 105 E04		
Solidità del colore allo sfregamento	scarico secco 4/5 scarico umido 4/5	UNI EN ISO 105 X12		
Permeabilità all'aria	Valore medio di permeabilità ≥ 90 l/mq/s Intervallo di confidenza al 95% 0,69 l/mq/s Coefficiente di variazione 3,63%	UNI EN ISO 9237		
Forza massima (metodo della striscia)	ordito ≥ 500 N trama ≥ 400 N	UNI EN ISO 13934-1		
Variazione dimensionale al vaporizzo	ordito - 0,5% trama + 0,3%	DIN 53894-2		
Resistenza allo scorrimento dei fili in corrispondenza della cucitura (parte 2: carico fisso)	Forza applicata 60N Apertura ordito su trama 2,0 mm Apertura trama su ordito 2,0 mm	UNI EN ISO 13936-2		
Determinazione dell'attività antibatterica – crescita batterica in Agar	Staphylococcus aureus (ATCC 6538)	Valutazione crescita batterica:	Valutazione dell'effetto antibatterico:	UNI EN ISO 20645:2005
		Nessun alone di inibizione. Crescita lieve sotto alla provetta, visibile al microscopio binoculare	Valore medio della zona di inibizione: 0 mm Effetto antibatterico: limite di efficacia	
	Klebsiella pneumoniae (ATCC 4352)	Nessun alone di inibizione. Crescita lieve sotto alla provetta, visibile al microscopio binoculare	Valore medio della zona di inibizione: 0 mm Effetto antibatterico: limite di efficacia	

Codice T – 28 - Ovatta

DESCRIZIONE	VALORE	NORMA DI RIFERIMENTO
Composizione	> 30% poliestere > 40% polipropilene	Reg. 1007/2011
Peso	130 gr al mq. +/- 10 gr/mq	--
Spessore	12 mm +/- 3 mm	--
Isolamento termico asciutto:	Ret: >0,33 m ² K/W	UNI EN 11092

Codice T – 29 – Tessuto elastico misto cotone

DESCRIZIONE	VALORE	NORMA DI RIFERIMENTO
Composizione	35% Cotone 35% Poliestere 30% Elastomultiestere	Reg. 1007/2011
Armatura	SAIA O DERIVATI	UNI08099
Peso	205 gr. al mq +/-5%	UNI EN 12127
Riduzione (fili/cm)	Ordito 48 fili +/- 3 Trama 27,5 fili +/- 3	UNI EN 1049/2
Titolo	Ordito 14,7/2 Tex +/- 5% Trama 16,5 Dtex +/- 5%	UNI 9275
Resistenza alla trazione	Ordito ≥ 1200 N Trama ≥ 500 N	UNI EN ISO 13934-1
Resistenza alla lacerazione (Elmendorf)	Ordito ≥ 40 N Trama ≥ 30 N	UNI EN ISO 13937-1
Variazione dimensionale al lavaggio e all'asciugatura a 60°	Ordito -2% / 2% Trama -2% / 2%	UNI EN ISO 5077 UNI EN ISO 6330
Solidità del colore alla luce	5	UNI EN ISO 105-B02
Solidità del colore al sudore	Acido > 4 Alcalino > 4	UNI EN ISO 105-E04
Solidità del colore allo sfregamento	A secco > 4 A umido ≥ 4	UNI EN ISO 105-X12
Solidità del colore al lavaggio domestico e commerciale a 60° (metodo C2S)	> 4	UNI EN ISO 105-C6
Pilling	4/5	UNI EN ISO 12945-1
Resistenza all'abrasione (Martindale)	≥ 60000 cicli	UNI EN ISO 12947-2

Codice T - 30 - Tessuto elasticizzato

DESCRIZIONE	VALORE	NORMA DI RIFERIMENTO
Composizione:	94% poliammide – 6% elastomero con lamina in poliuretano	Reg. 1007/2011
Peso:	265 gr/mq +/- 10%	UNI EN 12127
Armatura:	tela/derivata	UNI 8099

Titolo filato:	ordito 238 Dtex +/-10% trama elast. 190-380 Dtex +/- 10%	UNI 9275
Riduzioni al cm	ordito 62 (31x2) +/-3 fili trama 18 +/- 3 battute	UNI EN 1049-2
Resistenza all'abrasione (Martindale) carico 12kPa	≥ 50.000 cicli	ISO 12947-2
Resistenza alla trazione	ordito 1800 N trama 450 N	UNI EN ISO 13934-1
Resistenza alla lacerazione	ordito ≥ 200 N trama ≥95 N	UNI EN ISO 4674-1 met. A
Solidità del colore alla luce artificiale	4	UNI EN ISO 105-B02
Solidità del colore allo sfregamento	A secco 4 A umido 4	UNI EN ISO 105-X12
Solidità del colore al lavaggio a 30°C	4	UNI EN ISO 105-C06
Resistenza alla bagnatura superficiale (spray test a nuovo)	90/100 %	UNI EN ISO 6330
Resistenza evaporativa (RET)	< 10 mq/Pa/W	UNI EN ISO 11092
Tenuta all'acqua su tessuto	> 200 cm H ₂ O	UNI EN ISO 811

Codice T - 31 – Fodera a rete

DESCRIZIONE	VALORE	NORMA RIFERIMENTO	DI
Composizione:	100% poliestere	Reg. 1007/2011	
Peso:	97 gr/mq +/- 5%	UNI EN 12127	
Armatura:	rete	UNI 8099	
Solidità del colore allo sfregamento	A secco ≥ 4 A umido ≥ 4	UNI EN ISO 105-X12	
Solidità del colore al sudore	Acido ≥ 4 Alcalino ≥ 4	UNI EN ISO 105-E04	
Solidità del colore al lavaggio domestico e commerciale a 40°C	Scarico e degrado 4	UNI EN ISO 105-C06	
Resistenza alla trazione (metodo della striscia)	Carico a rottura: Ordito ≥ 27 kg/5 cm Trama ≥ 25 kg/5 cm Allungamento a rottura: Ordito ≥ 30% Trama ≥ 30%	UNI EN ISO 13934-1	

Codice T – 32 – Tessuto elasticizzato

DESCRIZIONE	VALORE	NORMA RIFERIMENTO	DI
Composizione:	94% poliammide – 6% elastomero con lamina in poliuretano	Reg. 1007/2011	
Peso:	245 gr/mq +/- 10%	UNI EN 12127	
Armatura:	tela/derivata	UNI 8099	

Titolo filato:	ordito 228 Dtex +/-10% trama elast. 190-385 Dtex +/- 10%	UNI 9275
Riduzioni al cm	ordito 62 (31x2) +/-3 fili trama 18 +/- 3 battute	UNI EN 1049-2
Resistenza all'abrasione (Martindale) carico 12kPa	≥ 50.000 cicli	ISO 12947-2
Resistenza alla trazione	ordito 1000 N trama 250 N	UNI EN ISO 13934-1 3
Resistenza alla lacerazione	ordito ≥ 100 N trama ≥55 N	UNI EN ISO 4674-1 met. A
Solidità del colore alla luce artificiale	4	UNI EN ISO 105-B02
Solidità del colore allo sfregamento	A secco 4 A umido 4	UNI EN ISO 105-X12
Solidità del colore al lavaggio a 30°C	4	UNI EN ISO 105-C06
Resistenza alla bagnatura superficiale (spray test a nuovo)	90/100 %	UNI EN ISO 6330

Codice T – 33 - Tessuto tridimensionale

DESCRIZIONE	VALORE	NORMA RIFERIMENTO	DI
Composizione:	100% poliestere	Reg. 1007/2011	
Peso:	295 gr/mq +/- 5%	UNI EN 12127	
Armatura:	tridimensionale	UNI 8099	
Solidità del colore allo sfregamento	A secco ≥ 4 A umido ≥ 4	UNI EN ISO 105-X12	
Solidità del colore al sudore	Acido ≥ 4 Alcalino ≥ 4	UNI EN ISO 105-E04	
Solidità del colore al lavaggio domestico e commerciale a 40°C	Scarico e degrado 4	UNI EN ISO 105-C06	
Resistenza alla trazione (metodo della striscia)	Carico a rottura: Ordito ≥ 60 kg/5 cm Trama ≥ 60 kg/5 cm	UNI EN ISO 13934-1	
Resistenza alla lacerazione (metodo del trapezio)	Ordito ≥ 15 kg/6 cm Trama ≥ 10 kg/6 cm	UNI EN 1875-3 UNI EN ISO 9073-4	
Resistenza all'abrasione (metodo Martindale) carico 12 kPa	≥ 20000	ISO 12947-2	

Codice T – 34 - Tessuto fodera antivento

DESCRIZIONE	VALORE	NORMA RIFERIMENTO	DI
Composizione:	100% poliammide con resinatura poliuretanic	Reg. 1007/2011	
Peso:	58 gr/mq +/- 5%	UNI EN 12127	
Armatura:	ripstop	UNI 8099	
Resistenza ad abrasione Martindale (carico 12kPa)	≥ 1000.000 cicli	UNI EN 12947/2	
Solidità del colore al lavaggio domestico e	scarico /degrado 4	UNI EN ISO 105-C06	

commerciale a 40°C		
Resistenza alla bagnatura superficiale (spray test a nuovo)	≥ ISO 4 (90)	UNI EN 24920
Permeabilità all'aria (a depressione 200 Pa – 25 mm H2O)	0 + 3 l/min/20 cmq	UNI EN ISO 9237

Codice T – 35 - Tessuto impermeabile

-A- MATERIALE ESTERNO

Composizione qualitativa	poliestere 100%	Reg. 1007/2011
--------------------------	-----------------	----------------

-B- STRATO FUNZIONALE

Composizione qualitativa	Membrana bicomponente composta da Politetrafluoroetilene (PTFE) a struttura microporosa espansa	Spettroscopia IR
--------------------------	---	-------------------------

-C- MATERIALE FINITO

Peso	1455 g/m ² ± 15%	UNI EN 12127
Resistenza alla bagnatura	non inferiore a ISO 4 = 90	UNI EN ISO 4920
Resistenza al vapor d'acqua	Ret ≤ 8 m ² Pa/W	UNI EN ISO 11092
Resistenza alla trazione	Ordito ≥ 700 N Trama ≥ 500 N	UNI EN ISO 1421-1

Tenuta all'acqua su tessuto UNI EN ISO 811

Fine della prova dopo la prima goccia d'acqua. Incremento H₂O 60cm/min.

Senza trattamenti	≥ 1.000 cm
Dopo 20 cicli di lavaggio ISO 6330 6N, asciugatura F ultimo ciclo	≥ 1.000 cm

Tenuta all'acqua su tessuto cucito e termosaldato ad incrocio. UNI EN ISO 811

Fine della prova dopo la prima goccia d'acqua. Incremento H₂O 60cm/min.

Senza trattamenti	≥ 200 cm
Dopo 20 cicli di lavaggio ISO 6330 6N, asciugatura F ultimo ciclo	≥ 200 cm

Durata della laminazione, dopo 50 lavaggi. UNI EN ISO 6330 6N, ultimo ciclo, asciugatura appeso solo dopo l'ultimo ciclo. Al termine dei lavaggi ed a tessuto asciutto eseguire la valutazione	A) La membrana deve essere attacca al tessuto. B) Non si devono essere formate bolle con dimensioni ≥ 4 mm di diametro.
--	--

Codice T – 36 – Fodera traforata

DESCRIZIONE	VALORE	NORMA DI RIFERIMENTO
Composizione	100% poliestere	Reg. 1007/2011
Armatura	Maglia in catena	UNI 8099
Riduzione	Ordito 11 fili al cm +/- 2 Trama 23 trame al cm +/-2	UNI EN 1049
Peso	85 gr. al mq +/- 5%	NI EN 12127
Resistenza alla trazione:	Longitudinale ≥ 150 N Trasversale ≥ 370 N	UNI EN ISO 13934-1
Allungamento a trazione	Longitudinale ≥ 50% Trasversale ≥ 40%	UNI EN ISO 13934-1
Solidità della tinta al lavaggio domestico a 40° C (A1S)	≥ 4	UNI EN ISO 105-C06
Solidità della tinta allo sfregamento	≥ 4/5	UNI EN ISO 105-X12

3.6. Sostanze pericolose

Restrizione di sostanze chimiche pericolose da testare sul prodotto finito (Decreto Ministero dell'Ambiente della Tutela del territorio e del mare del 11/01/2017)

I prodotti forniti non devono contenere:

- le sostanze estremamente preoccupanti di cui all'art. 57 del Regolamento (CE) n. 1907/2006, iscritte nell'Allegato XIV alla data di pubblicazione del bando o della richiesta d'offerta e le sostanze incluse nell'elenco delle sostanze candidate ai sensi dell'art. 59 del Regolamento (CE) n. 1907/2006 del Parlamento europeo e del Consiglio se di potenziale utilizzo nei prodotti tessili, in concentrazioni superiori allo 0,1% in peso, né devono contenere le sostanze soggette a restrizione per gli usi specifici indicate nell'Allegato XVII e riportate nella tabella sotto indicata.

Inoltre i prodotti forniti non devono contenere le sostanze che permangono nel prodotto finito applicate nelle fasi di tintura, stampa e rifinitura (fase di esecuzione di trattamenti funzionali e finissaggio) classificate, ai sensi del Regolamento (CE) 1272/2008 sulla classificazione, l'etichettatura e all'imballaggio delle sostanze e delle miscele, con le seguenti indicazioni di pericolo:

H300 Mortale se ingerito; H301 Tossico se ingerito; H310 Mortale a contatto con la pelle; H311 Tossico a contatto con la pelle; H330 Mortale se inalato; H331 Tossico se inalato; H304 Può essere letale in caso di ingestione e di penetrazione nelle vie respiratorie; EUH070 Tossico per contatto oculare; H370 Provoca danni agli organi; H371 Può provocare danni agli organi; H372 Provoca danni agli organi in caso di esposizione prolungata o ripetuta; H373 Può provocare danni agli organi in caso di esposizione prolungata o ripetuta; H317 Può provocare una reazione allergica della pelle; H334 Può provocare sintomi allergici o asmatici o difficoltà respiratorie se inalato; H334 Può provocare sintomi allergici o asmatici o difficoltà respiratorie se inalato; H340 Può provocare alterazioni genetiche; H341 Sospettato di provocare alterazioni genetiche; H350 Può provocare il cancro (R45); H351 Sospettato di provocare il cancro; H350i Può provocare il cancro se inalato; H360F Può nuocere alla fertilità (R60); H400 Altamente tossico per gli organismi acquatici; H412 Nocivo per gli organismi acquatici con effetti di lunga durata; H410 Altamente tossico per gli organismi acquatici con effetti di lunga durata; H411 Tossico per gli organismi acquatici con effetti di lunga durata; EUH059 Pericoloso per lo strato di ozono.

Gruppo di sostanze	Restrizioni	Limiti di concentrazioni	Metodi di verifica
Coloranti e coloranti azoici <i>Applicabilità:</i> prodotti tessili colorati	Non possono essere usati coloranti azoici che possono rilasciare ammine aromatiche cancerogene, né coloranti afferenti a determinate frasi di rischio, secondo le indicazioni riportate nell'appendice A "Coloranti soggetti a restrizioni".	≤30 mg/kg per ogni ammina (da valutare sul prodotto finito)	EN14362-1:2012 EN14362-3:2012
Coloranti potenzialmente sensibilizzanti (cfr. lista appendice A) <i>Applicabilità:</i> tessili sintetici tinti con coloranti dispersi	50 mg/kg		DIN 54231

Ritardanti di fiamma alogenati <i>Applicabilità:</i> tessili con finissaggio antifiama Fosfato di tri(2,3-dibromo-propile) N. CAS 126-72-7 Ossido di trisaziridinilfosfina N. CAS 545-55-1 Difenile polibromato; difenile polibromurato (PBB) N. CAS 59536-65-1	Assenti entro i limiti di rilevabilità del metodo e dello strumento di prova.	UNI EN 71-10:2006 Par. 8.1.1 in combinazione con la UNI EN 71-11:2006 Par. 5.2
Formaldeide <i>Applicabilità:</i> tessili finiti con trattamento antipiega o trattati con resine; colorati o stampati.	75 mg/kg per prodotti a contatto con la pelle e 300 mg/kg per prodotti non a contatto con la pelle	EN ISO 14184-1
Composti organostannici <i>Applicabilità:</i> Tessili spalmati, tessili contenenti poliuretano, stampe plastisol (PVC), tessili con finissaggi siliconici o fluoro carbonici, tessili in cotone.	≤2 mg/kg	UNI CEN ISO/TS 16179:2012 metodo per le calzature adattabile al tessile
Pentaclorofenolo (CAS number: 87-86-5)	≤0,5 mg/kg	UNI 11057:2003
Cadmio (Cd totale) (CAS number: 7440-43-9)	40 mg/kg	UNI EN 16711-1:2015
Nichel (CAS number: 7440-02-0) <i>Applicabilità:</i> Accessori metallici	0,5 µg/cm ² /settimana	UNI EN 1811:2015 + UNI EN 12472:2009
Cromo VI e composti <i>Applicabilità:</i> tessili tinti con coloranti a complesso metallico	0,5 mg/kg	DIN 38405-24:1987
Idrocarburi policiclici aromatici: Benzo[a]pirene (BaP) CAS n. 50-32-8 Benzo[e]pirene (BeP) CAS n.192-97-2 Benzo[a]antracene (BaA) CAS n. 56-55-3 Crisene (CHR) CAS n. 218-01-9 Benzo[b]fluorantene (BbFA) CAS n. 205-99-2 Benzo[j]fluorantene (BjFA) CAS n. 205-82-3 Benzo[k]fluorantene (BkFA) CAS n. 207-08-9 Dibenzo[a,h]antracene (DBAhA) CAS n.53-70-3	1,0 mg/kg	AfPS GS 2014:01
Ftalati: <i>Applicabilità</i> Tessili spalmati, stampe transfer e plastisol, accessori in plastica Bis-(2-etilesil)-ftalato (DEHP) CAS n. 117-81-7 Dibutilftalato (DBP) CAS n.84-74-2		

<p>Butilbenzilftalato (BBP) CAS n. 85-68-7 Di-isononilftalato(DINP) CAS n. 28553-12-0, CAS n. 68515-48-0 Di-isodecilftalato (DIDP) CAS n.26761-40-0, CAS n. 68515-49-1 Di-n-octilftalato (DNOP) CAS n. 117-84-0 Bis2-metossietil ftalato (DMEP) CAS n. 117-82-8 Diisobutilftalato (DIBP) CAS n. 84-69-5 Di-C6-8-alchilftalati ramificati (DIHP) CAS n. 71888-89-6 Di-C7-11-alchilftalati ramificati (DHNUP) CAS n. 68515-42-4 Di-n-esilftalato (DHP) CAS n. 84-75-3</p>	<p>0,1% mg/kg (Somma totale 0,10% p/p)</p>	<p>UNI EN ISO 14389:2014</p>
<p>Dimetilfumarato (DMF)</p>	<p>0,1 mg/kg</p>	<p>UNI CEN ISO/TS 16186:2012 (metodo adattabile al tessile)</p>
<p>Alchilfenoliclchilfenoli etossilati Applicabilità: Tuttii prodotti Le seguenti sostanze non devono essere presentinelprodottofinito: Ottilfenolo (OP) CAS27193-28-8 4-Ottilfenolo(OP)CAS1806-26-4 Nonilfenolo (NP) CAS 90481-04-2 4-Nonilfenolo (NP) CAS 25154-52-3 4-Nonilfenolo (ramificato) (NP) CAS 84852-15-3 Nonilfenoloetossilato (NPEO (1-20) CAS various Ottilfenoloetossilato (OPEO (1-20) CAS vari</p>	<p>OP + NP < 10.0 mg/kg OP + NP + OPEO + NPEO <100 mg/kg</p>	<p>ISO/DIS 18254:2014</p>
<p>Polifluorurati e perfluorurati <i>Applicabilità:</i> Tutti i capi con trattamenti antimacchia e idrorepellenti</p>	<p>Perfluorottanosulfonato (PFOS): ≤ 1,0 g/m² Acido perfluoroottanoico (PFOA): ≤ 1,0 g/m² Acido perfluoroesanoico (PFHxA): ≤ 0,1 mg/kg Alcoli Fluorotelomeri (FTOH) : ≤ 0,1 mg/kg Perfluorobutansulfonato (PFBS) : ≤ 0,1 mg/kg Fluorotelomero solfonato (FTS) : ≤ 0,1 mg/kg Acido perfluorobutanoico (PFBA) : ≤ 0,1 mg/kg Acido perfluorodecanoico (PFDA) : ≤ 0,1 mg/kg Acido perfluoroeptanoico (PFHpA) : ≤ 0,1 mg/kg</p>	<p>UNI CEN/TS 15968:2010</p>
<p>Metalli estraibili <i>Applicabilità:</i> Tutti i prodotti tessili</p>	<p>Antimonio (Sb): ≤30,0 mg/kg Arsenico (As): ≤ 1 mg/kg Cadmio (Cd): ≤ 0,1 mg/kg Cromo (Cr) (trivalente e esavalente) ≤ 2,0 mg/kg Cobalto (Co): ≤ 4 mg/kg Rame (Cu): ≤ 50 mg/kg Piombo: ≤ 1 mg/kg Nichel (Ni): ≤ 1 mg/kg Mercurio (Hg): ≤ 0,02 mg/kg</p>	<p>UNI EN 16711-2:2015 - Tessile - Determinazione del contenuto di metalli - Parte 2: Determinazione dei metalli estratti tramite soluzione acida di sudore artificiale</p>

Tabella decoloranti soggetti a restrizione

Elenco ammine aromatiche cancerogene (Appendice 8 del Regolamento ReACh)

CAS number 92-67-1: Bifenil-4-ammina 4-amminobifenile xenilammina
 CAS number 92-87-5: Benzidina
 CAS number 95-69-2: 4-cloro-o-toluidina
 CAS number 91-59-8: 2-naftilammina
 CAS number 97-56-3: o-ammino-azotoluene, 4-ammino-2', 3-dimetilazobenzene, 4-o-tolilazo-o-toluidina
 CAS number 99-55-8: 5-nitro-o-toluidina
 CAS number 106-47-8: 4-cloroanilina
 CAS number 615-05-4: 4-metossi-m-fenilenediammina
 CAS number 101-77-9: 4,4'-metilenedianilina 4,4'-diamminodifenilmetano
 CAS number 91-94-1: 3,3'-diclorobenzidina 3,3'-diclorobifenil-4,4'-ilenediammina
 CAS number 119-90-4: 3,3'-dimetossibenzidina o-dianisidina
 CAS number 119-93-7: 3,3'-dimetilbenzidina 4,4'-bi-o-toluidina
 CAS number 838- 88-0: 4,4'-metilenedi-o-toluidina
 CAS number 120-71-8: 6-metossi-m-toluidina p-cresidina
 CAS number 101-14-4: 4,4'-metilene-bis-(2-cloro-anilina) 2,2'-dicloro-4,4'-metilene-dianilina
 CAS number 101-80-4: 4,4'-ossidianilina
 CAS number 139-65-1: 4,4'-tiodianilina
 CAS number 95-53-4: o-toluidina 2-amminotoluene
 CAS number 95-80-7: 4-metil-m-fenilenediammina
 CAS number 137-17-7: 2,4,5-trimetilanilina
 CAS number 90-04-0: o-anisidina 2-metossianilina
 CAS number 60-09-3: 4-aminoazobenzene

Coloranti potenzialmente cancerogeni, mutageni, reprotossici e coloranti potenzialmente sensibilizzanti

Coloranti cancerogeni, mutageni o tossici per la riproduzione		
Rosso acido 26	Nero diretto 38	Bludisperso 1
Rosso basico 9	Bludiretto 6	Aranciodisperso 11
Viola basico 14	Rosso diretto 28	Giallodisperso 3
Pigmento Giallo 34	Pigmento Rosso 104	
Coloranti potenzialmente sensibilizzanti		
Bludisperso 1 CAS n. 2475-45-8	Bludisperso 124 CAS n.61951-51-7	Rosso disperso 11 CAS n. 2872-48-2
Bludisperso 3 CAS n. 2475-46-9	Marronedisperso 1 CAS n. 23355-64-8	Rosso disperso 17 CAS n. 3179-89-3
Bludisperso 7 CAS n. 3179-90-6	Aranciodisperso 1 CAS n. 2581-69-3	Giallodisperso 1 CAS n. 119-15-3
Bludisperso 26 c.i. 63305	Aranciodisperso 3 CAS n. 730-40-5	Giallodisperso CAS n. 32832-40-8
Bludisperso 35 CAS n. 1222-75-2	Aranciodisperso 37 C.I. 11132	Giallodisperso 9 CAS n. 6373-73-5
Bludisperso 102 CAS n. 1222-97-8	Aranciodisperso 76 C.I. 11132	Giallodisperso 39
Bludisperso 106 CAS n.1223-01-7	Rosso disperso 1 CAS n. 2872-52-8	Giallodisperso 49

4. IMBALLAGGIO

L'imballaggio (primario, secondario e terziario) deve essere costituito da materiali facilmente separabili a mano in parti costituite da un solo materiale (es. cartone, carta, plastica, ecc) riciclabile e/o costituito da materia recuperata o riciclata.

L'imballaggio deve essere costituito per almeno l'80% in peso da materiale riciclato se in carta o cartone, per almeno il 60% in peso se in plastica.

5. CONDIZIONI DI ESECUZIONE/CLAUSOLE CONTRATTUALI

I soggetti giuridici offerenti dovranno fornire garanzia sulla qualità e conformità dei materiali ai parametri previsti dalla normativa vigente.

La garanzia dei prodotti deve avere una durata di almeno 2 anni dall'acquisto. E

Verifica: Deve essere fornita una garanzia scritta che indichi chiaramente il periodo di garanzia di almeno 2 anni dalla data di acquisto

Dovranno essere allegati all'offerta i rapporti di prova in originale, rilasciati, da non più di 18 mesi, da istituto o laboratorio accreditato secondo la normativa ACCREDIA, o equivalente, attestanti i requisiti chimico-fisici dei tessuti esterni impiegati per la confezione dei seguenti capi:

- LOTTO 1:

- Giacca e pantaloni invernali uomo/ Giacca, pantaloni e gonna invernali donna
- Giacca e pantaloni estivi uomo/ Giacca, pantaloni e gonna estivi donna
- Camicia manica lunga uomo/donna
- Camicia manica corta uomo/donna

- LOTTO 2:

- Giaccone impermeabile unisex, copripantaloni
- Giacca e pantaloni tecnici
- Sottocombinazione termica
- Giaccone e pantaloni invernali moto
- Pantaloni estivi moto
- Giubbino estivo moto

6. CARATTERISTICHE TECNICHE DELLA FORNITURA

LOTTO I - UNIFORME ORDINARIA EQUIPAGGIAMENTO PERSONALE - ACCESSORI UNIFORMI e DISTINTIVI

Il lotto I è costituito dai capi di vestiario e accessori indicati nell' ALLEGATO B" "ELENCO E QUANTITÀ CAPI DI VESTIARIO, ACCESSORI E DISTINTIVI", secondo i modelli e le caratteristiche di seguito indicate.

CODICE IDENTIFICATIVO N° UO01U

GIACCA UOMO INVERNALE ED ESTIVA

Descrizione Tecnica

Giacca monopetto, modello sahariana, foderata, colore C-06 blu notte, con collo e revers classici, sul collo sono applicati gli alamari. N. 4 tasche, 2 superiori al petto, con applicata alla tasca sinistra la placca di riconoscimento e n. 2 inferiori grandi alle falde laterali, tutte a toppa e soffiutto, leggermente stondate ai lati, con cannello centrale e chiusura a pattina con bottoncino di metallo.

Spalline dello stesso tessuto della giacca e con rinforzo interno, rifinite con un piping con doppia filettatura di colore giallo (esterno) e rosso (interno), cucite entro l'attaccatura della manica da un lato e provviste, in direzione della punta, di asola centrale in corrispondenza della quale è cucito sulla spalla un bottone ME/15. Maniche classiche in due pezzi. Lo spacco posteriore deve essere imbastito e rifinito, la lunghezza dello stesso deve essere proporzionata alla misura della giacca e la sovrapposizione dei lembi non inferiore a cm 5. Abbottonatura con 4 bottoni ME/23, n. 2 bottoni ME/15 per le tasche inferiori, più n. 4 bottoni ME/15 per i taschini superiori e le spalline. Lunghezza della giacca fino a coprire il cavallo.

I taschini superiori, compresa la pattina alta cm 5,5, misurano cm 13/14 x cm 16/17 circa, in funzione della taglia, con cannoncino largo cm 3. Le tasche inferiori, compresa la pattina, alta cm 6/7, misurano cm 18/19 x cm 23/24 circa, in funzione della taglia, con cannoncino largo cm 3,5. Impunture "a riva" (in cima) su collo, rever, davanti, pattine tasche, spalline. Cuciture "a piedino" su fianchetto dietro e fermatura superiore pattine. Fessure con doppio filetto in pelle per la cinghia di attacco della fondina nelle tasche inferiori sinistra e destra. All'interno devono essere presenti n. 2 taschini con doppio passapolo e bottone su fodera davanti (il destro). Interamente foderata, corpo e maniche, con tessuto in tinta con colore C-06.

Il tessuto invernale è il T-01 lana pettinata cordellino, mentre il tessuto estivo è il T-02 frescolana.



CODICE IDENTIFICATIVO N° UO01D

GIACCA DONNA INVERNALE ED ESTIVA

Descrizione Tecnica

Foggia, e colore identici a quelli del personale maschile, ma con forma modellata su seno, vita e bacino. **Il tessuto invernale è il T-01 lana pettinata cordellino, mentre il tessuto estivo è il T- 02 fresco lana.**

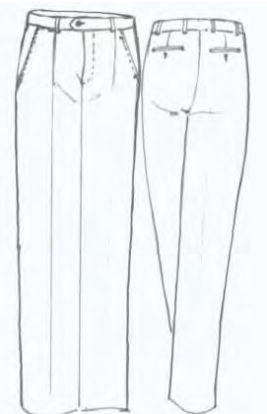


CODICE IDENTIFICATIVO N° UO02U

PANTALONI UOMO INVERNALI ED ESTIVI

Descrizione Tecnica

Stesso colore della giacca, foderati, di linea classica, taglio dritto, modello lungo fino a coprire il collo delle scarpe, con pences alla vita e piega stirata, chiusura con zip nascosta nel centro davanti sottolineata da impuntura di cm 3,5. Tasche laterali oblique con impuntura “a piedino” e travette a sostegno e due tasche posteriori con doppio filetto con asola a filo e bottone PL/2401. Taschino nascosto sul davanti destro, di cm 6 dalla tasca al davanti nell’attaccatura cinturino. Cinturino alto cm 3,5, con n. 6 passanti di altezza adeguata al passaggio della cintura. Dimensione del gambale cm 23. I pantaloni estivi, hanno la stessa foggia dell’invernale, con i passanti di altezza adeguata al passaggio del cinturone unisex. **Il tessuto invernale è il T-01 lana pettinata cordellino, mentre il tessuto estivo è il T-02 fresco lana.**

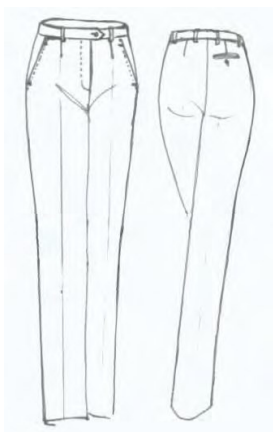


CODICE IDENTIFICATIVO N° UO02D

PANTALONI DONNA INVERNALI ED ESTIVI

Descrizione Tecnica

Stesso colore della giacca, foderati, di linea classica, taglio dritto, modello lungo fino a coprire il collo delle scarpe, ma modellati sulla vita e bacino. Pences vita davanti e dietro, piega stirata, tasche davanti, apertura e cinturino come nei pantaloni da uomo, una tasca posteriore lato destro con doppio filetto con asola a filo e bottone PL/2401. Cinturino alto cm 3,5, con n. 6 passanti di altezza adeguata al passaggio della cintura unisex. I pantaloni estivi, hanno la stessa foggia dell'invernale, con i passanti di altezza adeguata al passaggio del cinturone unisex. **Il tessuto invernale è il T-01 lana pettinata cordellino, mentre il tessuto estivo è il T-02 fresco lana.**



CODICE IDENTIFICATIVO N° UO003

GONNA INVERNALE ED ESTIVA

Descrizione Tecnica

Stesso colore della giacca, di linea dritta lunga fino al ginocchio, interamente foderata. Cintura dritta con rinforzo interno alta cm 3,5 finiti e chiusa con bottone, n. 7 passanti di altezza adeguata al passaggio della cintura unisex. Chiusura con zip nascosta sul davanti, tipo pantaloni sottolineata da impuntura di circa cm 3, con 2 pences sul davanti e 2 sul dietro fermate in cintura. Dietro con cannoncino centrale. Fodera interna in tinta con la gonna. Tasche laterali verticali con impuntura “a piedino” e travette di sostegno. La gonna estiva ha la stessa foggia dell'invernale, con i passanti di altezza adeguata al passaggio del cinturone unisex. **Il tessuto invernale è il T-01 lana pettinata cordellino, mentre il tessuto estivo è il T-02 fresco lana.**



CODICE IDENTIFICATIVO N° UO04U

CAMICIA MANICA LUNGA UOMO

Descrizione Tecnica

Colore C-01 bianco, linea dritta, sprone dietro che monta sul davanti, sottolineato da impuntura “a riva”. Collo camicia rigido rovesciato con listino, abbottonatura a cannoncino largo cm 3, impunturato con n. 7 bottoni (compreso listino). Maniche con polsi provvisti di doppio bottone e bottoncino a mezzo. In totale sono presenti n. 13 bottoni del tipo madreperla. **Il tessuto è il T-03A.**



CODICE IDENTIFICATIVO N° UO04D

CAMICIA MANICA LUNGA DONNA

Descrizione Tecnica

Le caratteristiche generali ed il colore sono uguali alla camicia maschile salvo che per l'abbottonatura di verso opposto a quella maschile; linea sagomata sulla vita, seno e fianchi, con riprese davanti e dietro, stondata nel fondo. **Il tessuto è il T-03A.**



CODICE IDENTIFICATIVO N° UO05U

CAMICIA MANICA CORTA UOMO

Descrizione Tecnica

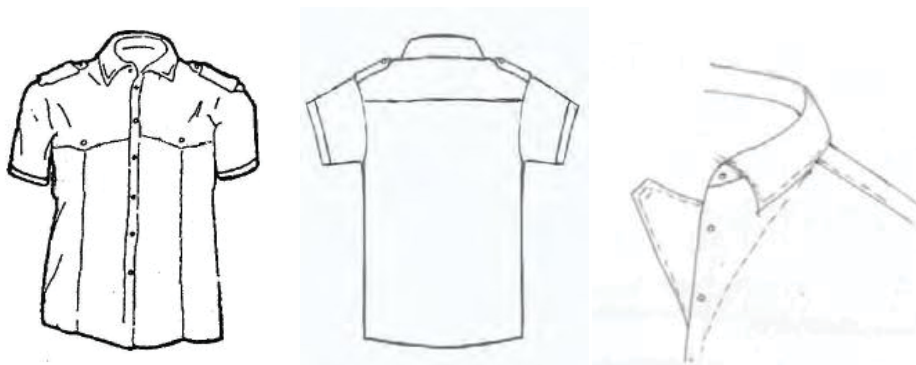
Linea dritta, colore C-01 bianco, sprone dietro che monta sul davanti, sottolineato da impuntura "a riva". Spalline cucite entro l'attaccatura della manica da un lato e provviste di asola e bottone in direzione della punta, sulle quali verrà inserita la guaina estraibile su cui sono composti i distintivi di grado. Collo camicia con listino, abbottonatura a cannoncino largo cm 3, impunturato con n. 7 bottoni, compreso listino.

Sono presenti n. 2 taschini impunturati, con pattina chiusa da bottone. Taschino impunturato con pattina ed asola in verticale. Dimensioni 12 x 15 cm Cannoncino centrale largo 3 cm La pattina del taschino è ad ali di gabbiano ed è fermata ai fianchi ed al cannoncino.

E' presente una pattina a chiusura dello scollo. La pattina è interna, sotto l'apertura, a chiusura dello scollo. La pattina è fermata con bottone nascosto di tipo madreperla.

Le maniche sono corte con risvolti alti cm 3.

Integrata da alamari, gradi e placca di riconoscimento. **Il tessuto è il T-03B.** In totale sono presenti n. 11 bottoni del tipo metallico ME/12 e un bottone madreperla per la chiusura della pattina.



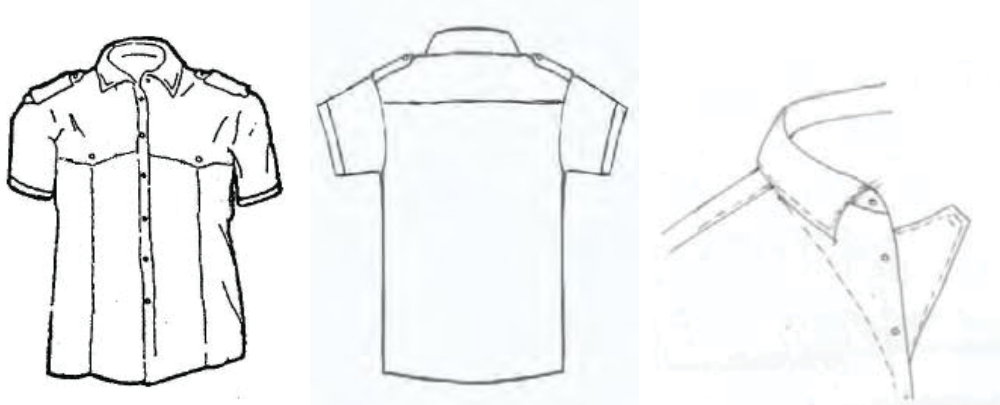
CODICE IDENTIFICATIVO N° UO05D CAMICIA MANICA CORTA DONNA

Descrizione Tecnica

Le caratteristiche generali ed il colore sono uguali alla camicia maschile, salvo che per l'abbottonatura di verso opposto a quella maschile.

La pattina a chiusura scollo ha parimenti verso opposto a quella maschile.

Linea sagomata sulla vita, seno e fianchi con riprese davanti e dietro, stondata nel fondo. Integrata da alamari, gradi e placca di riconoscimento. **Il tessuto è il T-03B.**



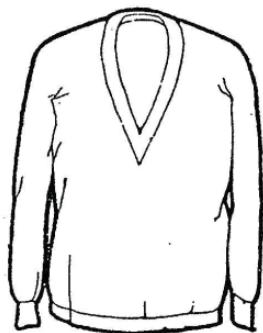
CODICE IDENTIFICATIVO N° UO11X

MAGLIONE SCOLLO V UNISEX

Descrizione Tecnica

Maglione unisex con scollo a "V" in tessuto a maglia rasata di pura lana vergine, pettinata, trattata irrestringibile, di colore C-06 blu notte.

Realizzato con filato di titolo Nm 28/2 e macchina rettilinea finezza 12. Scollatura profonda, per essere indossato, in caso di freddo intenso, sotto la giacca UO01U e UO01D senza risultare visibile. Bordo di cm 2 al collo in maglia a costa 1/1. Bordo di contenimento corpo e bordo maniche in maglia a costa 2/2.



CODICE IDENTIFICATIVO N° UO13X

MAGLIONE CON TOPPE SCOLLO V UNISEX

Descrizione Tecnica

Maglione unisex con collo "V" di colore C-06 blu notte in tessuto a maglia rasata di pura lana vergine, pettinata, trattata irrestringibile. Realizzato con filato di titolo Nm 32/2 e macchina rettilinea finezza 12. Applicazioni, realizzate con tessuto cotone.

Per i salva gomiti le dimensioni sono cm 10 per cm 22, mentre per i salva spalle le dimensioni sono cm 15 x cm 26.

Spalline dello stesso tessuto e colore delle applicazioni, cucite entro l'attaccatura della manica da un lato e provviste di asola centrale in direzione della punta, sul maglione, in corrispondenza dell'asola, è cucito un bottone ME/15. Sulla manica sinistra taschino portapenne di dimensione cm 11 x cm 15. Sul davanti a sinistra un velcro per l'applicazione del logotipo di dimensioni 10 x 2,5 con scritta POLIZIA LOCALE.



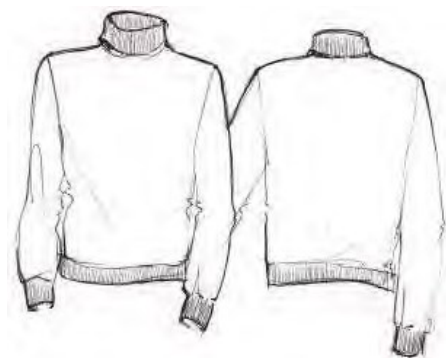
CODICE IDENTIFICATIVO N° UO14X

MAGLIONE COLLO ALTO LUPETTO UNISEX

Descrizione Tecnica

Maglione di colore C-06 blu notte, in tessuto a coste inglese di pura lana vergine, pettinata, trattata irrestringibile, modello a collo alto di lunghezza totale cm 15, collo non ripiegato. Realizzato con filati Nm 48/2 con finezza macchina 10. Bordi e fondo del corpo in maglia a coste per la versione invernale.

Per la versione estiva/primaverile modello a lupetto in cotone 100% felpato.



CODICE IDENTIFICATIVO N° UO15U

BERRETTO UOMO BLU C-06

Descrizione Tecnica

Berretto blu con calotta di colore C-06 blu notte. Visiera alla bulgara rigida, di spessore consistente, in nero lucido nella parte superiore ed in verde in quella inferiore. Alzata ricurva verso l'alto al cui centro, davanti, è applicato il fregio della Città metropolitana di Roma Capitale.

Nella parte verticale, rigida, è inserita una fascia millerighe di colore blu; per gli ufficiali la fascia è damascata a doppia onda sinusoidale. Il soggolo varia a seconda del grado ed è fermato da n. 2 bottoni del tipo ME/15.

Al berretto si possono applicare la foderina copricalotta gialla retroriflettente AV02A e la foderina impermeabile.

Il berretto è realizzato con tessuto T-01 lana pettinata cordellino per la versione invernale ed in **tessuto T-02 fresco lana** per la versione estiva. La calotta può anche essere in tessuto impermeabile traspirante o in cotone



CODICE IDENTIFICATIVO N° UO15D

BERRETTO DONNA BLU C-06

Descrizione Tecnica

Berretto blu con calotta di colore C-06 blu notte. Modello a falda, ripiegata verso l'alto nelle parti laterali, con retina a cupola rigida. Al centro, davanti, è applicato il fregio della Città metropolitana di Roma Capitale mediante supporto fermato con velcro.

Nella parte verticale, rigida, è inserita una fascia millerighe di colore blu; per gli ufficiali la fascia è damascata a doppia onda sinusoidale. Alla base della capina è applicato un nastro tipo gros-grain, alto cm 2,5, dello stesso colore della falda laterale, fermato al centro con un nodo piatto. Il soggolo varia a seconda del grado. Al berretto si possono applicare la foderina copricapota gialla retroriflettente AV02A e la foderina impermeabile.

Il berretto è realizzato con **tessuto T-01** lana pettinata cordellino per la versione invernale ed in **tessuto T-02** fresco lana per la versione estiva. La calotta può anche essere in tessuto impermeabile traspirante o in cotone



CODICE IDENTIFICATIVO N° UO17X

CRAVATTA UNISEX

Descrizione Tecnica

Cravatta unisex in tessuto tipo “shantung” poliestere misto seta, in tinta unita di colore C-06 blu notte.

La cravatta è priva di fregi o disegni.

La larghezza, nel punto di massima dimensione, è di cm 8.

Per il Comandante è a nido d'ape



CODICE IDENTIFICATIVO N° UO18X

GUANTI NERI UNISEX

Descrizione Tecnica

Guanti unisex, corti, in pelle di colore C-10 nero.



CODICE IDENTIFICATIVO N° TO08X
GUANTI IN PELLE FELPATI UNISEX

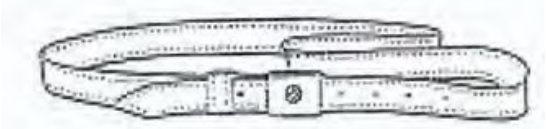
Descrizione Tecnica

Guanti in pelle di colore C-10 nero, felpati internamente nella versione invernale di lunghezza tale da coprire il primo terzo dell'avambraccio. Dotati di elastico al polso.

CODICE IDENTIFICATIVO N° UO19X
CINTURA SOTTOGIACCA UNISEX

Descrizione Tecnica

Cintura sottogiacca di colore C-10 nero, di altezza cm 3,5 e passante mobile. In pelle o cuoio con passante mobile in pelle o cuoio. Fibbia rettangolare, con fermo a perno, di dimensioni cm 3,5 x 5,5 in metallo color argento con il simbolo della Regione Lazio in color oro.

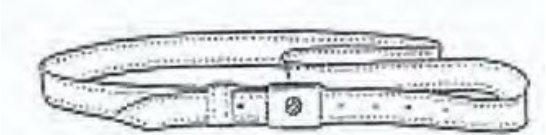


CODICE IDENTIFICATIVO N° UO20X
CINTURA ESTERNA UNISEX

Descrizione Tecnica

Si utilizza con l'uniforme estiva senza giacca.

Cintura di colore C-01 bianco per agenti, assistenti, sovrintendenti e ispettori e di colore C-10 nero per gli ufficiali, di altezza cm 4 e passante mobile in pelle o cuoio. Fibbia rettangolare, di dimensioni cm 4 x 6 in metallo color argento con il simbolo della Regione Lazio in color oro con fermo a perno posizionato sul dietro della fibbia.



CODICE IDENTIFICATIVO N° UO21U
CALZE UOMO

Descrizione Tecnica

Calze lunghe invernali, colore C-06 blu notte, misto lana (70% lana, 30% poliammide) a costine 7/3, rimagliate a mano, igieniche per l'elevato grado di assorbimento di umidità e sudore. Tallone e zone di massima usura e abrasione rinforzate.

Calze lunghe estive in cotone, colore C-06 blu notte, puro cotone a costine 7/3, rimagliate a mano, igieniche per l'elevato grado di assorbimento di umidità e sudore. Tallone e zone di massima usura e abrasione rinforzate.

CODICE IDENTIFICATIVO N° UO21D **CALZE DONNA**

Descrizione Tecnica

Invernali calze femminili tipo collant, di colore blu, 40 den. Estive calze femminili tipo collant, di colore neutro, 15 den.

CODICE IDENTIFICATIVO N° EP01 **CINTURONE E ACCESSORI**

Descrizione Tecnica

Di cuoio colore bianco C-01 per agenti, assistenti, soprintendenti e ispettori, rigido, largo 5 cm; allacciato a mezzo di robusta fibbia rettangolare in metallo argentato (mm 70x50), su cui è applicato lo stemma regione Lazio in metallo color oro, inseribile in un quadrato di mm 3,5 per lato.

Ha in dotazione una bretella spallaccio con le stesse caratteristiche, larga circa 3-4 cm, allacciata sul petto per mezzo di una fibbia rettangolare in metallo dorato.

Sono parte integrante del cinturone i seguenti oggetti in cuoio di colore bianco C-01:

- Fondina in cuoio bianco, sia per destri sia per mancini, adeguata all'arma in dotazione. Il passante deve essere strutturato in modo tale da tenere l'impugnatura della pistola alla giusta distanza dal corpo per consentire il porto del giubbotto antiproiettile.
- Correggiolo poliuretano del tipo filo a spirale.
- Porta manette aperto.
- Porta caricatore di riserva.



CODICE IDENTIFICATIVO N° EP02 **FONDINA CASSETTATA**

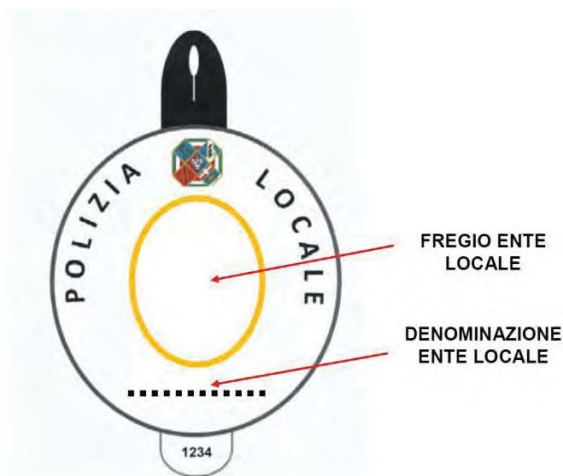
Descrizione Tecnica

In cuoio bianco di colore C-01 bianco per agenti, assistenti, sovrintendenti e ispettori. Passante per aggancio alla cintura con moschettone per consentire il porto al di fuori della tasca della giacca senza cinturone. Passante anche sul retro della fondina per consentire l'aggancio diretto al cinturone o alla cintura.



CODICE IDENTIFICATIVO N° EP15

PLACCA DI SERVIZIO



Descrizione:

Recante lo stemma della Regione Lazio, la dicitura in carattere maiuscolo POLIZIA LOCALE, lo stemma, in rilievo, della Città metropolitana di Roma Capitale e in carattere normale Città metropolitana di Roma Capitale ed il numero di matricola secondo la collocazione riportata nel facsimile in figura. Il numero di matricola è di colore nero tranne che per il comandante per il quale è di colore rosso.

Caratteri tecnico-formali: formato tondo diametro mm. 53 e altezza complessiva mm. 60 in lastra di metallo controstampato o pressofuso spesso 10/10 nichelato con gli stemmi della regione Lazio e della Città metropolitana di Roma Capitale in rilievo; verniciatura a smalto plastico; spilla di

sicurezza a tergo con fascetta in plastica o pelle per attacco a bottone o due piccagli a tergo. Tutte le scritte sono ad incisione verniciata internamente.

Fondo di colore argento, “Pantone 877”, le scritte in colore nero “Pantone process black”, carattere “Arial”.

Il numero di matricola è lo stesso riportato anche sulla tessera di riconoscimento. La matricola deve corrispondere a quella assegnata all’atto dell’assunzione nei ruoli del personale dell’Ente

E’ applicata su scudo di cuoio nero munito di occhiello per l’aggancio al bottone del taschino sinistro della giacca e della camicia.

CODICE IDENTIFICATIVO EP15 a)

PLACCA DI SERVIZIO MOBILE

Descrizione:

Costruita conformemente al modello regionale descritto per la placca di servizio EP15, possiede una clip di metallo a tergo per essere inserita nell’aletta prevista nel portatessera EP16.

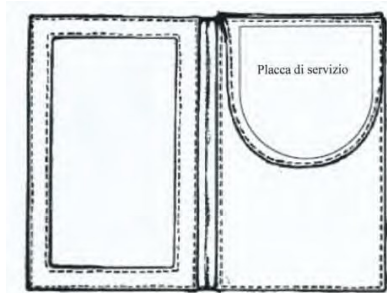
Il numero di matricola è lo stesso riportato anche sulla tessera di riconoscimento. La matricola deve corrispondere a quella assegnata all’atto dell’assunzione nei ruoli del personale dell’Ente. Il numero di matricola è di colore nero tranne che per il comandante per il quale è di colore rosso

CODICE IDENTIFICATIVO N° EP16

PORTATESSERA DI RICONOSCIMENTO E PORTAFOGLIO

Descrizione tecnica

Fabbricata in pelle nera liscia ha forma di libretto semplice con scomparto per banconote. Nella prima di coperta tasca trasparente porta tessera di riconoscimento. Nella seconda di coperta alloggiamenti in pelle porta tessera o carta di credito e aletta idonea per inserire la placca di servizio mobile.



CODICE IDENTIFICATIVO ACCESSORI

1-CONTROSPALLINE E TUBOLARI

Dettaglio controspallina applicata sulle spalle della giacca ordinaria



Dettaglio tubolare da applicare su camicia estiva, giacca a vento, soprabito impermeabile, maglione, giubbotto e altri capi muniti di controspalline non bordate.



2- BOTTONI



Descrizione tecnica

I bottoni metallici sono di colore oro, di forma rotonda e convessa nella parte anteriore dove, in leggero rilievo, è riportato lo stemma della Regione Lazio in dimensioni proporzionate su fondo rigato orizzontale. Sul bordo è presente una cerchiatura ed esternamente ad essa vi è una leggera zigrinatura. Nella parte posteriore è presente un gambetto per attaccare durevolmente il bottone all'indumento. Il gambetto è applicato al bottone in maniera che lo stemma risulti sempre nella posizione verticale dopo il posizionamento di questo nella relativa asola, sia questa orizzontale che verticale. Lo spazio interno dei bottoni è ripieno di gesso. Il bottone ferma soggolo del berretto porta sul retro due alette ripiegabili.

Caratteristiche tecniche

Le operazioni di stampaggio della calotta sono eseguite in modo tale che le impressioni risultino nette e ben evidenti.

La calotta è ripiegata a perfetta regola d'arte ed assicura l'ermeticità.

I bottoni sono sottoposti a doratura, previa nichelatura, ottenuta mediante bagno galvanico. Successivamente sono protetti con vernice trasparente essiccata a forno a 120°C.

La doratura è persistente e comunque resiste in ogni punto alla immersione per 10 ore in una soluzione acquosa fredda al 10% vol. di acido nitrico a 38 Bè.

In ogni caso deve essere garantita la loro inossidabilità.

Tipologie bottoni

Bottoni metallici

ME/23 - Bottone Metallico 23 mm

ME/15 - Bottone Metallico 15 mm

ME/12 - Bottone Metallico 12 mm

Bottoni sintetici

PL/2401 - Bottone 15 mm – 4 fori

PL/1601 - Bottone 10 mm – 4 fori

BP/01 - Bottone a pressione

3- GRADI PER TENUTA OPERATIVA

Gradi in materiale plastico da applicare mediante velcro sul davanti dei capi privi di contospalline.

La raffigurazione grafica verrà specificata nell'ordinativo di fornitura

4-FREGIO SULBERRETTO DEL COMANDANTE

In canutiglia ricamata su panno nero riportante lo stemma araldico della Città metropolitana di Roma Capitale di dimensioni tali da poter essere iscritto in un cerchio di diametro cm. 8,00. Il fregio del comandante dovrà essere bordato di rosso.

5-SOGGOLO PER BERRETTO DEL COMANDANTE: treccia di cordoncino, tessuta in oro, a tre capi, con un galloncino dorato bordato di rosso e bottoni fissa soggolo in metallo di colore oro con stemma della Regione Lazio.

6- ALAMARI

Il colore è oro su fondo verde. In basso riportano l'emblema della Regione Lazio a rilievo in oro circoscritto in un quadrato. In materiale metallico pressofuso.

Le dimensioni degli alamari ordinari da applicare sulla giacca e sugli altri capi ove previsto sono: altezza complessiva cm 7,00 larghezza complessiva cm 2,70, con attacchi posteriori a vite.

Le dimensioni degli alamari ordinari formato piccolo da applicare sulla camicia sono con fermo a molla di dimensioni: altezza cm 4,20 larghezza cm 1,62. Sui capi operativi dovranno essere in materiale plastico con dimensione altezza cm 4,20 larghezza cm 1,62. Gli alamari fiorati lunghi per ufficiali sono ricamati in canutiglia oro su panno blu notte con interno verde. In basso le fronde sono sovrapposte a formare un cerchio al cui interno è ricamato l'emblema della Regione Lazio. Sono da applicare solo sul bavero della giacca della divisa ordinaria. Le dimensioni degli alamari fiorati ordinari sono adeguate al collo della giacca e la loro lunghezza deve essere tale da evitare sovrapposizioni sul retro del bavero. Per la camicia estiva a maniche corte si applicano mostrine in materiale metallico formato piccolo, identiche a quelle predisposte per gli agenti e sottufficiali.



7-Stemma Regione Lazio.

Ottagono riportante gli stemmi araldici delle provincie del Lazio.

Da applicarsi, mediante velcro, sulla manica sinistra dei capi impermeabili e dei capi operativi che lo prevedono.

Dimensioni: altezza 5 cm larghezza 5 cm



8-Stemma Ente di appartenenza.

Da applicarsi, mediante velcro, sulla manica destra dei capi impermeabili. Dimensioni: altezza 10 cm. larghezza 8 cm.

A forma di scudo sannitico su fondo in tessuto sintetico tipo cordura di colore blu notte con bordi color grigio argento al cui interno sono riportati:

- 1- nella porzione di fascia superiore la scritta in colore grigio argento "POLIZIA LOCALE" inserita in un rettangolo dai bordi color grigio argento in caratteri Arial maiuscolo di altezza 9 mm.;
- 2- nella porzione inferiore la dicitura Città metropolitana di Roma Capitale in caratteri Arial maiuscolo di dimensioni adeguate alla lunghezza della scritta, contornante a semicerchio lo stemma araldico dell'ente e centrata nella metà inferiore dello scudo;
- 3- nella parte centrale lo stemma della Città metropolitana di Roma Capitale;



9-TARGHETTA -LOGOTIPO

Logotipo polizia locale, ricamato su tessuto o in materiale plastico.

La targhetta, di lunghezza pari a cm 10,5 e di altezza pari a cm 2,5, è realizzata in materiale microprismatico. Al centro dell'etichetta, è riportata la scritta plotterata "POLIZIA LOCALE" in carattere ARIAL stampatello maiuscolo in colore bianco su fondo di colore blu e con profili di contorno di colore bianco. La scritta, il fondo e il contorno sono in materiale plastico rifrangente montato su tessuto velcro.

Si applica con il velcro sul petto a sinistra sul maglione con toppe e sul pile.



10- TARGHETTE - LOGOTIPI PER CAPI OPERATIVI

Realizzati a ricamo con carattere Arial maiuscolo su tessuto con velcro. Lunghezza cm 10,5; altezza cm2,5

Da applicare con velcro sulla giubba della tuta operativa sulla patta dei taschini. La targhetta Polizia Locale a sinistra; quella Città metropolitana di Roma Capitale a destra.

Fondo blu notte C - 06 e scritte e bordi celeste chiaro C – 07 per capi operativi blu.



11- STELLETTE metalliche dorate a cinque punte sulle contropalline. Per il comandante bordate di rosso

12 - **DISTINTIVI DI GRADO PER CONTROSPALLINE:** Sarà cura dell'Amministrazione precedente comunicare all'aggiudicatario il numero preciso relativo ad ogni tipologia di distintivo di grado.

12 a) -**DISTINTIVO DI GRADO:** tre barrette a V colore rosso da apporre sulle contropalline per Assistente capo di polizia locale



12 b) -DISTINTIVO DI GRADO: una barretta liscia colore oro contornata da trapezio isoscele di colore oro da apporre sulle contropalline per Vice soprintendente di polizia locale.



12 c) - DISTINTIVO DI GRADO: due barrette lisce colore oro contornate da trapezio isoscele di colore oro da apporre sulle contropalline per Soprintendente di polizia locale.



13 SOGGOLO PER BERRETTI: Sarà cura dell'Amministrazione precedente comunicare all'aggiudicatario il numero preciso relativo ad ogni tipologia di soggolo.

13 a) - SOGGOLO: nastro di tessuto dorato con striatura in nero altezza 4 mm nella parte centrale con un galloncino dorato bordato di nero e bottoni fissa soggolo in metallo di colore oro con stemma della Regione Lazio per Vice soprintendente di polizia locale.



13 b) – SOGGOLO: nastro di tessuto dorato con striatura in nero altezza 4 mm nella parte centrale con due galloncini dorati bordati di nero e bottoni fissa soggolo in metallo di colore oro con stemma della Regione Lazio per Soprintendente di polizia locale.



LOTTO II
TENUTA OPERATIVA
UNIFORMI PER SERVIZIO MOTOMONTATO
E PER SERVIZIO SU NATANTE

Il lotto II è costituito dai capi di vestiario e accessori indicati nell' ALLEGATO B" "ELENCO E QUANTITÀ CAPI DI VESTIARIO, ACCESSORI E DISTINTIVI", secondo i modelli e le caratteristiche di seguito indicate.

CODICE IDENTIFICATIVO N° UO07X
GIACCONE IMPERMEABILE UNISEX

Descrizione Tecnica

Giacca esterna sfoderata realizzata in tessuto impermeabile traspirante di colore blu C-06 (**vedi Codice Tessuto T-21**) con inserti su fianchi e maniche in tessuto impermeabile traspirante elasticizzato di colore blu (**vedi Codice tessuto T-22**), ed inserti su collo, spalle, maniche e passanti per cintura in tessuto di rinforzo colore blu (**vedi Codice tessuto T-23**). La giacca è composta da due parti anteriori, due fianchine (ciascuna in due pezzi), una parte posteriore, due spalloni, collo rettangolare, cappuccio staccabile e maniche a giro (ciascuna in sette pezzi), tutti con tagli sagomati. La parte posteriore si presenta con fondo stondato e più lunga rispetto ai davanti.

Collo rettangolare, in doppio tessuto, con inserto in tessuto di rinforzo su entrambi i lati ed inserto in tessuto di sostegno colore nero, inserito nella parte superiore del collo stesso. Cappuccio in quattro pezzi, fissato alla giacca tramite bottoni a pressione (due sul dietro e due su ciascun lato del collo), la parte centrale del cappuccio si prolunga sul davanti a formare un frontalino di protezione del volto. L'ampiezza del cappuccio è regolabile tramite cordoncino incamerato in apposito tunnel, bloccato con metodo antimpigliamento e regolabile tramite ferma cordoncini.

Spalline porta gradi in tessuto, sagomate a punta, fermate sul lato esterno nella cucitura di assemblaggio del giro manica, chiuse con bottone a pressione in tinta. Maniche a giro, terminanti con fondo dritto ed ampiezza polso regolabile da alamaro, provvisto di tirante in materiale plastico di colore nero, chiuso da velcro in tinta. L'inserto in tessuto impermeabile traspirante elasticizzato è presente sul gomito, al fondo del sottomanica e nel sotto giro manica. Inserto portapenne a tre scomparti, applicato sulla parte superiore della manica destra, velcro asola in tinta, sagomato a scudetto, applicato sulla manica sinistra per l'applicazione di eventuali distintivi.

Chiusura centrale con cerniera pressofusa divisibile a doppio cursore posizionata dalla punta del collo fino a fondo giacca, coperta da doppia battuta. La battuta del davanti sinistro si incrocia su quella del davanti destro a mezzo di 5 bottoni a pressione in tinta, la battuta di destra ha il bordo ripiegato a mezzo travette che fungono da sgocciolatoio; sotto le battute non vi sono tagli ne cuciture orizzontali. Inserto salvamento, con parte interna in tessuto anallergico colore nero (**vedi Codice tessuto T-24**) posizionato internamente all'altezza del collo. Su ciascun davanti, all'altezza del petto, è applicata una tasca con soffierto laterale, coperta da patta sagomata, chiusa da due bottoni a pressione nascosti, la tasca di sinistra è chiusa anche da un inserto in velcro.

Sulla tasca di sinistra è applicato un taschino porta cellulare, con inserto tridimensionale a rete colore nero. Tale tasca è dotata anche di inserto in tessuto anti onde-elettromagnetiche (**vedi Codice tessuto T-25**). Sotto tale patta del petto sinistro è cucito un bottone per l'applicazione di placche di servizio. Su ciascun davanti, al fondo giacca, è applicata una tasca con soffierto perimetrale, coperta da patta sagomata, chiusa da due bottoni a pressione nascosti; su ciascuna tasca è applicato, un inserto portapenne a 2 scomparti. All'altezza della vita sono applicati 3 passanti in tessuto di rinforzo, due sul davanti e uno centrale sul dietro, per l'inserimento del cinturone; tali passanti sono

apribili tramite bottone a pressione nascosto applicato nella parte superiore. Coda di topo rifrangente di colore grigio argento, inserita nella cucitura di assemblaggio dei davanti e del dietro con le fianchine, delle maniche, della parte centrale del dietro del cappuccio, degli spalloni e del collo in corrispondenza dell'inserito di rinforzo e nell'inserito portapenne presente sulle tasche a fondo giacca. Banda rifrangente colore grigio argento, in altezza cm. 2, applicata in transfer al petto a circa cm. 1,5 dal bordo della patta dei taschini, sulla schiena a circa cm. 22 dall'attaccatura del collo, a filo del bordo inferiore delle tasche a fondo giacca e sul dietro a circa 6 cm dal fondo giacca. Internamente al fondo di ciascun davanti è inserita una tasca chiusa da cerniera a spirale coperta da doppio filetto in tessuto. Tutte le cuciture che interessano l'unione delle varie parti del tessuto laminato della giacca e del cappuccio e che compromettono l'impermeabilità dell'indumento, sono opportunamente protette sul rovescio da adeguate termosaldature, utilizzando nastri dello stesso prodotto impiegato per la laminazione del tessuto.

Sia la giacca esterna che quella interna devono essere di lunghezza tale da coprire interamente la giacca UO01.

Accessori e fregi pertinenti al capo: sul colletto sono applicati gli alamari in formato ridotto in materiale plastico. Sul dietro, centrato all'altezza del torace, è applicato mediante pellicola adesiva transfer, il logotipo "POLIZIA LOCALE" su due righe in caratteri Arial maiuscolo colore grigio rifrangente di altezza cm 4,00; la lunghezza delle scritte è di 24 cm, tra le due righe vi è lo spazio di cm 2. Sul davanti su velcro fissato sulla pattina del taschino superiore sinistro è applicata la targhetta rifrangente POLIZIA LOCALE di dimensioni 10 x 2,5. Sulle spalline sono inseriti i distintivi di grado tramite tubolari a fondo blu. Sulle maniche vengono applicati mediante velcro a distanza di 10 cm, da misurarsi dall'attaccatura della spalla al bordo superiore del fregio e dello scudetto, il fregio regionale a sinistra e lo scudo della Città metropolitana di Roma Capitale a destra. Tutte le misure indicate si riferiscono alla taglia L.

Il capo è munito di etichetta riportante la composizione e riportante quanto previsto per i capi a norma:

EN ISO 13688:2013

EN 343:2004+A1:2007 cl. 3/3 (UNI EN 343:2008) DPI 1° CAT. D.Lgs. 475/92

Giacca interna realizzata in tessuto antivento elasticizzato colore blu C-06 (**vedi Codice tessuto T-26**), con inserti su collo, spalloni e maniche in tessuto di rinforzo colore blu (**vedi Codice tessuto T-23**).

La giacca è composta da due parti anteriori, due fianchine, una parte posteriore, due spalloni, collo alla coreana, maniche a giro (ciascuna in cinque pezzi), tutti con tagli sagomati. La parte posteriore si presenta con fondo stonato e più lunga rispetto ai davanti. Collo in doppio tessuto, imbottito, con inserti di rinforzo su entrambi i lati, la parte sinistra si prolunga sul davanti a formare un sottogola che chiude sulla parte destra tramite due bottoni a pressione nascosti.

Maniche a giro, terminanti con fondo dritto ed ampiezza polso regolabile da alamaro, provvisto di tirante in materiale plastico di colore nero, chiuso da velcro in tinta. La parte centrale del sopramanica è in tessuto di rinforzo.

Chiusura centrale con cerniera pressofusa doppio cursore, coperta da doppio filetto in tessuto, posizionata dalla base del collo fino al fondo giacca. Inserito salvamento, con parte interna in tessuto anallergico colore nero (**vedi Codice tessuto T-24**) posizionato internamente sotto la metà cerniera sul davanti destro, all'altezza del collo. Su ciascun davanti, all'altezza del petto, è applicata una tasca con soffiutto laterale, coperta da patta sagomata, chiusa da due bottoni a pressione nascosti; sulla tasca sinistra è applicato un inserto porta-penne a tre scomparti.

Su ciascun davanti, al fondo giacca, è inserita una tasca chiusa da cerniera spirale a vista coperta da patta sagomata fermata da due bottoni a pressione nascosti.

Coda di topo rifrangente di colore grigio argento, inserita nella cucitura di assemblaggio dei davanti e del dietro con le fianchine, delle maniche, degli spalloni e del collo.

Banda rifrangente colore grigio argento, in altezza cm. 2, applicata in transfer al petto a circa cm. 1 dal bordo della patta dei taschini, sulla schiena a circa cm. 19 dall'attaccatura del collo e a tutto tondo a fondo giacca.

La giacca è foderata con tessuto polipropilene (**vedi Codice tessuto T-27**) accoppiato con ovatta (**vedi Codice tessuto T-28**) fermati insieme da impunture verticali distanti tra loro cm. 7,5. Tasca interna applicata al fondo del davanti destro, con elastico incamerato nell'orlo della parte superiore. Taschino interno inserito al petto sinistro chiuso da cerniera a spirale coperta da doppio filetto in tessuto.

Il capo è munito di etichetta riportante la composizione e riportante quanto previsto per i capi a norma:

EN ISO 13688:2013

D.Lgs. 475/92



Giacca esterna



Giacca interna

CODICE IDENTIFICATIVO N° UO09X
COPRI PANTALONE IMPERMEABILE UNISEX

Descrizione Tecnica

Copripantalone realizzato in tessuto impermeabile traspirante di colore blu C-06 (**vedi Codice Tessuto T-21**) con inserti tessuto di rinforzo colore blu o giallo (**vedi Codice tessuto T-23**).

I copripantaloni sono composti da un gambale destro e uno sinistro, entrambi con tagli sagomati nei quali è inserita una coda di topo in rifrangente grigio. In ciascun gambale, per favorire l'indossabilità del capo, al fondo è stata inserita un'apertura con soffiato di cm. 35 circa chiusa da cerniera e coperta da filetto. I copripantaloni presentano un elastico in vita in altezza cm. 4 e una chiusura centrale anteriore a mezzo cerniera a spirale catena 5 da cm. 18 e bottone a pressione.

Il capo è sfoderato e presenta ai fianchi due aperture passamani coperte da filetto che permettono di accedere ai pantaloni sottostanti. Tutte le cuciture che interessano l'unione delle varie parti di tessuto laminato del copripantalone sono opportunamente protette sul rovescio da adeguate termosaldature utilizzando nastri dello stesso prodotto impiegato per la laminazione del tessuto.

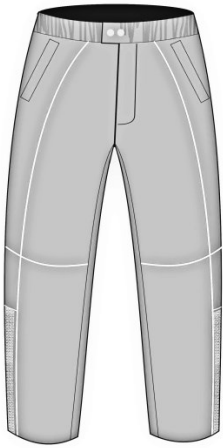
Tutte le misure indicate si riferiscono alla taglia L.

Il capo è munito di etichetta riportante la composizione e riportante quanto previsto per i capi a norma:

EN ISO 13688:2013

EN 343:2004+A1:2007 cl. 3/3 (UNI EN 343:2008) DPI 1° CAT.

D.Lgs. 475/92



CODICE IDENTIFICATIVO N° TO01X

GIACCA TECNICA UNISEX

Descrizione Tecnica

Giacca confezionata in tessuto misto cotone di colore blu C-06 (**vedi Codice tessuto T-29**) esterna composta da un dietro, due carrè, due davanti, maniche a giro terminanti con orlo e collo rettangolare con parte interna in tessuto pile con trattamento anallergico. Apertura centrale mediante cerniera pressofusa a doppio cursore inserita dall'attaccatura del collo fino a circa cm. 5 dal fondo; tale cerniera è coperta da battuta in doppio tessuto fermata sulla giacca a mezzo cinque bottoni a pressione. Sulla battuta, circa in corrispondenza del collo, è inserito un inserto triangolare in tessuto di colore nero con al suo interno inserite fibre di tessuto rifrangente. Sulla lista interna in tessuto posta sotto alla battuta, è inserita una tasca "napoleone" verticale chiusa da cerniera a spirale a vista. Un confortevole inserto salvamento è posizionato sulla parte destra del collo per evitare che la cerniera venga a contatto con il volto. Su ciascuna spalla è applicata una spallina porta-gradì sagomata a punta dello stesso tessuto della giacca: tale spallina è fissata alla giacca da un lato nella cucitura di assemblaggio della manica e dall'altro da bottone a pressione.

Su ciascun davanti, al petto, è applicata una tasca con soffiotti laterali coperta da pattina chiusa a mezzo velcro. Per una maggiore vestibilità, al fondo giacca su ciascun fianco, è inserita un'apertura con soffiotto chiusa da cerniera coperta da doppio filetto. In vita sono applicati n. 3 passanti, due sul davanti e uno sul dietro, chiusi da bottone a pressione con testa in plastica nella parte superiore e da impuntura nella parte inferiore.

Su ciascun fianco all'altezza della vita è posizionato, per la regolazione dell'ampiezza, un alamaro in tessuto inserito in un'anella rettangolare in plastica e chiuso da velcro. Le maniche a giro sono sagomate con appositi tagli preformanti che conferiscono al capo la massima ergonomia e la migliore funzionalità nel movimento. Sotto ciascuna manica è posizionato, per la regolazione dell'ampiezza, un alamaro inserito in una anella rettangolare in plastica e chiuso da velcro. .

Al fondo manica è posizionato un alamaro sagomato con chiusura regolabile a mezzo velcro.

Ai lati di ciascun davanti è posizionata una vista interna in tessuto alla quale è applicata una mezza cerniera a spirale che serve per l'ancoraggio del corpetto interno. Tra la cucitura di unione del collo con il dietro della fodera e all'interno della manica, al fondo, è applicato un passante realizzato nello stesso tessuto della giacca esterna e che serve per l'ancoraggio del corpetto interno. Nel tessuto, internamente, nella parte corrispondente alla schiena, alle spalle e alla manica parte gomito, è applicato un inserto in tessuto elasticizzato per l'alloggiamento delle protezioni antitrauma.

Accessori e fregi pertinenti al capo: I gradi sono applicati tramite tubolare sulle spalline. Sul colletto sono applicati gli alamari in formato ridotto in materiale plastico. Sulla patta del taschino sinistro al petto, è applicato il logotipo a striscia su velcro “POLIZIA LOCALE”; sulla patta del taschino destro è applicato il logotipo a striscia su velcro riportante la denominazione della Città metropolitana di Roma Capitale. Sulla manica sinistra è applicato con velcro il fregio regionale.

Il capo è munito di etichetta riportante la composizione e riportante quanto previsto per i capi a norma:

EN ISO 13688:2013

D.Lgs. 475/92



CODICE IDENTIFICATIVO N° TO02X

PANTALONI TECNICI UNISEX

Descrizione Tecnica

Pantalone confezionato in tessuto misto cotone di colore blu C-06 (**vedi Codice tessuto T-29**) composto da due gambali e da cintura in vita realizzata in doppio tessuto con applicati cinque passanti: due sul davanti e tre sul dietro. Sulla cintura, su ciascun fianco, è posizionato un alamaro in tessuto fermato con velcro che permette la regolazione dell'ampiezza del pantalone in vita.

Apertura fisiologica sul davanti, protetta da pattina chiusa da cerniera a spirale e da bottoni a pressione. Ciascun gambale è composto da due parte anteriori e due posteriori e presenta vari tagli preformanti che conferiscono al pantalone la massima ergonomia e l'ottimizzazione della vestibilità. Su ciascun fianco, sotto all'attaccatura della cintura, è posizionata con taglio obliquo una tasca chiusa da cerniera coperta da filetti in tessuto. Lateralmente su ciascun gambale è applicata, sempre con inclinazione obliqua, una tasca con soffierto chiusa da patta fermata con velcro. Sotto all'attaccatura del fascione, nel dietro destro, è inserita una tasca a filetto coperta da patta fermata con velcro. Internamente all'altezza del ginocchio è applicata una tasca in tessuto elasticizzato per l'inserimento della protezione ginocchio-tibia.

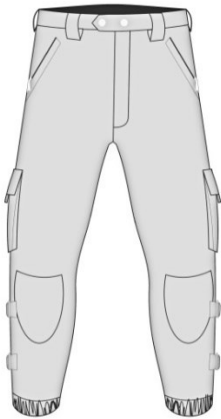
Sul fondo di ogni gambale sono applicati due alamari in tessuto inseriti in un'anella rettangolare in plastica, con chiusura regolabile a mezzo velcro, che permette alla protezione di aderire al ginocchio/tibia per ottenere una migliore funzionalità della stessa. Tali alamari devono essere realizzati in maniera che la parte maschio, in qualsiasi posizione si trovi, non vada a sfregare, durante il movimento del personale che indossa i pantaloni, contro in tessuto del pantalone stesso, compromettendone la resistenza. Tra la cucitura di unione della cintura con i gambali è inserita una mezza cerniera a spirale divisibile che serve per l'ancoraggio dell'interno staccabile Nella cucitura

interna di ciascun gambale, nella parte inferiore, è inserita una fettuccia per l'ancoraggio dell'interno.

Il capo è munito di etichetta riportante la composizione e riportante quanto previsto per i capi a norma:

EN ISO 13688:2013

D.Lgs. 475/9



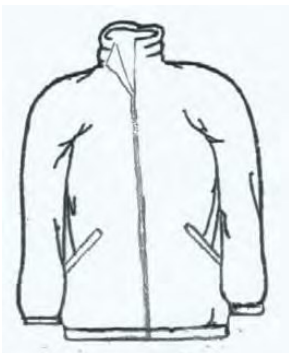
CODICE IDENTIFICATIVO N° TO05X

PILE COLLO ALTO CON CERNIERA INTERA

Descrizione Tecnica

Pile zip intera in colore C-06 blu notte.

A collo alto chiuso da cerniera centrale lungo tutto il davanti. Sul davanti ha due tasche diagonali chiuse da cerniera. Realizzato in tessuto pile **liscio T-20** doppio strato con all'interno lamina in PTFE "Wind-stopper".



CODICE IDENTIFICATIVO N° TO06X

MAGLIETTA MANICA CORTA UNISEX

Descrizione Tecnica

Maglietta colore C-06 blu notte, realizzata con **tessuto T-11** a maglia rasata, a maniche corte. Collo in maglia a costa e fettuccia interna. Bordature maniche in maglia a costa. Logotipo POLIZIA LOCALE , su una riga, sulla destra del davanti.



CODICE IDENTIFICATIVO N° TO09X

CALZE UNISEX

Descrizione Tecnica

Calze di colore C-06 blu, idonee per scarponi anfibi con punta e tallone rinforzati.

Nella versione invernale in lana o fibra sintetica ad elevata coibenza termica. Nella versione estiva in spugna di cotone.

CODICE IDENTIFICATIVO N° TO10X

SOTTOCOMBINAZIONE TERMICA UNISEX

Descrizione Tecnica

Costituita da maglia e calzamaglia.

Maglietta termica di colore C-06 blu notte, a maniche lunghe. Calzamaglia alla caviglia di colore C-06 blu notte. I capi sono realizzati con tessuto a maglia rasata di pura lana vergine trattata irrestringibile. In alternativa possono essere realizzati con **tessuto T-19** in fibra sintetica ad elevata coibenza termica. Il peso dei capi è adeguato in funzione delle esigenze operative.



CODICE IDENTIFICATIVO N° TO11X

POLO UNISEX OPERATIVA

Descrizione Tecnica

Maglia polo in cotone, di colore C-06 blu realizzata in **tessuto T-10** con intreccio Piquet (nido d'ape) per corpo e maniche e costina 1/1 per colletto e bordo manica. All'estremità delle maniche, del colletto e dello scollo è bordata di giallo (esterno) e rosso (interno). Scollo chiuso con n. 2 bottoni del tipo PL/1601 colore blu. Sulla sinistra del davanti logotipo ricamato sul tessuto del capo "POLIZIA LOCALE" in caratteri Arial maiuscolo di altezza 1,5 cm di colore azzurro. Sulla destra del davanti logotipo ricamato sul tessuto del capo riportante la denominazione della Città metropolitana di Roma Capitale in caratteri Arial maiuscolo di altezza 1,5 cm di colore azzurro. A sinistra del davanti, sotto il logotipo è applicato con velcro il grado. Sulla manica sinistra è applicato con velcro il fregio regionale. Sul dietro logotipo ricamato su una riga sul tessuto del capo "POLIZIA LOCALE" in caratteri Arial maiuscolo di altezza 2,5 cm di colore celeste chiaro C- 07.



CODICE IDENTIFICATIVO N° TO14X

BERRETTO TIPO BASEBALL OPERATIVO

Descrizione Tecnica

Berretto con visiera in **tessuto cotone T13** di colore C-06 blu notte, recante nella parte anteriore il fregio della Città Metropolitana di Roma Capitale e sopra di esso la scritta POLIZIA LOCALE contornante a semicerchio, di altezza 1 cm, ricamata in azzurro. Nella parte posteriore è presente un dispositivo di regolazione della taglia.



CODICE IDENTIFICATIVO N° SM04X

BERRETTO TIPO ZUCCOTTO UNISEX

Descrizione Tecnica

Berretto tipo zuccotto di lana infeltrita, colore C-06 blu notte. Nella zona centrale del davanti è ricamato il fregio della Città Metropolitana di Roma Capitale inscrivibile in un cerchio di diametro cm 5.



CODICE IDENTIFICATIVO N° EP10

PETTORINA UNISEX

Descrizione Tecnica:

Pettorina di colore blu. Nella zona centrale del davanti e del retro, è riportato il logotipo su due righe “POLIZIA LOCALE” in caratteri di altezza 4 cm Arial maiuscolo colore bianco rifrangente.



CODICE IDENTIFICATIVO N° AV01

PETTORINA GIALLO FLUORESCENTE UNISEX

Descrizione tecnica

Pettorina di colore giallo fluorescente con due bande orizzontali retroriflettenti alte cm 5 e distanti tra loro cm 7,5.

Nella zona centrale del davanti e del retro, è riportato il logotipo su due righe “POLIZIA LOCALE” in caratteri di altezza 4 cm Arial maiuscolo colore grigio rifrangente.

Il materiale (tessuto) di fondo fluorescente di colore giallo fluorescente dovrà avere la peculiarità di essere visibile di giorno anche in presenza di nebbia o scarsa visibilità;

Le bande, disposte sopra il materiale di fondo, dovranno avere la peculiarità di essere visibili, di notte, quando vengono illuminate da sorgenti luminose (es. dai proiettori delle automobili).

La pettorina deve corrispondere a:

- CATEGORIA DPI: Seconda
- CLASSE INDUMENTO DI SEGNALAZIONE: Seconda

La pettorina giallo fluorescente ad alta visibilità deve essere realizzata nel rispetto delle sottonotate norme vigenti (con riferimento alla Categoria ed alla Classe indicata):

- **UNI EN ISO 13688:** Per quanto attiene i requisiti prestazionali generali per ergonomia, innocuità, taglia, progettazione, invecchiamento, compatibilità e marcatura e le informazioni fornite dal fabbricante;
- **UNI EN ISO 20471:** Per quanto attiene:
 - la progettazione (modalità di confezione, aree minime, posizionamento, proporzioni del materiale di fondo e del materiale retroriflettente);
 - i requisiti del materiale di fondo e del materiale retroriflettente;
 - i metodi di prova.



CODICE IDENTIFICATIVO N° EP22

CAMICE PER SALA OPERATIVA

Descrizione tecnica

In tessuto di cotone o misto cotone. E' fornito al personale impiegato in sala operativa. Accessori e fregi pertinenti al capo: sul colletto sono applicati gli alamari in formato ridotto in materiale plastico. Sopra il taschino del petto a sinistra, è applicato il logotipo Polizia Locale con scritta in colore blu scuro. A destra sul petto, alla stessa altezza del logotipo, è applicato il grado.



SERVIZIO MOTOMONTATO

CODICE IDENTIFICATIVO N° MM01X

PANTALONI DA MOTO INVERNALI UNISEX

Descrizione tecnica

Pantalone invernale con tagli sagomati, confezionato in tessuto elasticizzato laminato di colore blu C-06 (**vedi Codice tessuto T-30**), composto da due davanti, ciascuno in due pezzi, due dietro, ciascuno in 3 pezzi e fascione. Fascione alto cm. 4, suddiviso in 5 parti, realizzato in doppio tessuto con rinforzo interno, aperto sul davanti chiuso da bottone metallico con apertura a scorrimento.

Lungo il fascione sono applicati 5 passanti in tessuto doppiato bloccati tramite travettature di rinforzo. In corrispondenza della cucitura di unione della cintura parte davanti con la parte fianco è inserito un alamaro completo di passante e anello in plastica, chiuso da velcro in tinta per la regolazione dell'ampiezza. Apertura fisiologica chiusa da cerniera coperta da patta.

Tasca obliqua posizionata su ciascun fianco chiusa da cerniera coperta da doppio filetto in tessuto.

Su ciascun fianco è inserita internamente un'imbottitura morbida sagomata in polietilene espanso che attutisce il colpo in caso di caduta. A livello del ginocchio sono presenti 4 pinces per dare sagoma al ginocchio. I gambali parte dietro presentano un taglio nella parte alta del gambale per dare sagoma al pantalone e un taglio al livello del ginocchio che vengono assemblati mediante un cucitura lineare e una ribattitura. Apertura laterale al fondo di ciascun gambale, protetta da soffierto interno e chiusa da cerniera coperta da filetti. La regolazione dell'ampiezza del fondo è regolata da alamaro con velcro in tinta. Il pantalone è foderato internamente con fodera a rete colore nero (**vedi Codice tessuto T-31**) che si ferma a circa 20 cm dal fondo, sul quale è applicato un rimesso in tessuto 100% poliammide con funzione di anti-trascinamento dell'acqua.

Tutte le cuciture che interessano l'unione delle varie parti del pantalone e che compromettono l'impermeabilità dell'indumento, sono opportunamente protette sul rovescio da adeguate termosaldature. Imbottitura termica staccabile trapuntata in doppio con righe verticali, composta da due davanti e due dietro, con lunghezza fino al ginocchio. Tale imbottitura è fissata internamente con cerniera applicata sul fascione per tutta la circonferenza della vita e su ciascun gambale tramite bottone a pressione.

Protezioni anti-trauma amovibile su ginocchio.

Le protezioni sono omologata nel rispetto della norma UNI EN 1621-1:2013.

Tali protezioni sono alloggiare in apposito sacco tasca ricavata internamente all'altezza del ginocchio chiusa tramite velcro, all'esterno del quale, appena sotto al ginocchio, è applicato un elastico lungo circa 40 cm, che viene fatto scorrere attraverso 2 passanti e ruotare attorno al polpaccio per rendere più stabile il protettore al ginocchio, regolabile dall'interno pantalone.

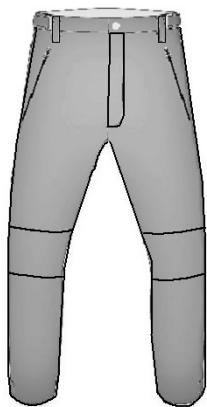
La protezione è realizzata mediante la stratificazione di diversi materiali ed è composta da 2 placche rigide realizzate in materiale plastico (polipropilene) che vengono fatte aderire mediante cucitura ad un supporto morbido (polietilene espanso).

Le placche rigide, sono forate in modo da garantire la traspirazione e dotate di una struttura di tipo reticolare per aumentarne la robustezza.

Taglie italiane dalla 42 alla 64

Il capo deve essere certificato come DPI di II° Categoria in Classe A ai sensi del disciplinare tecnico per "Abbigliamento Protettivo per Motociclisti Professionali" Rev. 0 del 26/04/2015 ed in conformità alla direttiva 89/686 EEC del 21/12/1989 e s.mi e al D.Lgs 475 del 04/12/1992 e s.mi.

Si richiede di allegare la certificazione del capo.



CODICE IDENTIFICATIVO N° MM01X

PANTALONI ESTIVI DA MOTO UNISEX

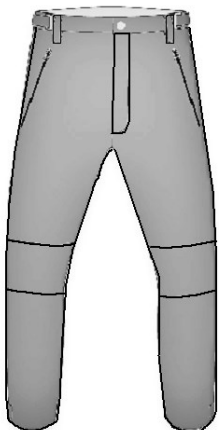
Descrizione tecnica

Pantalone confezionato in tessuto di colore blu C-06 (**vedi Codice tessuto T-32**)

I gambali sono costituiti da due davanti, ciascuno in tre pezzi, due dietro, ciascuno in 3 pezzi. Apertura fisiologica chiusa da cerniera coperta da patta. Tasca obliqua a filetto posizionata su ciascun fianco. A livello del ginocchio sono presenti 4 pinces per dare sagoma al ginocchio. I gambali parte dietro presentano un taglio nella parte alta del gambale per dare sagoma al pantalone e un taglio al livello del ginocchio che vengono assemblati mediante un cucitura lineare e una ribattitura. Nella parte bassa del taglio del ginocchio, è inserito un filetto chiuso da velcro per bloccare la presa d'aria quando è chiusa, mentre quando è aperta viene bloccata con bottone metallico e anello posto all'estremità della presa d'aria stessa. Su entrambi i davanti, è presente una presa d'aria, foderata internamente con tessuto tridimensionale a rete di colore blu. La presa d'aria viene aperta mediante cerniera verticale coperta da filetto posta a lato, verso l'esterno del gambale. Su ciascun fianco è inserita internamente un'imbottitura morbida sagomata in polietilene espanso che attutisce il colpo in caso di caduta. Apertura laterale al fondo di ciascun gambale chiusa da cerniera coperta da filetto. La regolazione dell'ampiezza del fondo è regolata da alamaro con velcro. I pantaloni sono dotati di una cintura/fascione alta cm. 4, realizzata in doppio tessuto con rinforzo interno, aperta sul davanti chiusa da bottone metallico. Lungo la cintura sono applicati 5 passanti in tessuto doppiato bloccati tramite travettature di rinforzo. In corrispondenza della cucitura di unione della cintura parte davanti con la parte fianco è inserito un alamaro completo di passante e anello in plastica, chiuso da velcro in tinta per la regolazione dell'ampiezza. Il pantalone è interamente foderato con fodera a rete colore nero.

Le protezioni sono omologate nel rispetto della norma UNI EN 1621-1:2013. Tali protezioni sono alloggiare in apposito sacco tasca ricavata internamente all'altezza del ginocchio chiusa tramite velcro. All'esterno del sacco tasca, appena sotto al ginocchio, è applicato un elastico lungo circa 40 cm, che viene fatto scorrere attraverso 2 passanti e ruotare attorno al polpaccio per rendere più stabile il protettore al ginocchio, regolabile dall'interno pantalone. La protezione è realizzata mediante la stratificazione di diversi materiali ed è composta da 2 placche rigide realizzate in materiale plastico (polipropilene) che vengono fatte aderire mediante cucitura ad un supporto morbido (polietilene espanso). Le placche rigide, sono forate in modo da garantire la traspirazione, e dotate di una struttura di tipo reticolare per aumentarne la robustezza.

Il capo deve essere certificato come DPI di II° Categoria in Classe A ai sensi del disciplinare tecnico per "Abbigliamento Protettivo per Motociclisti Professionali" Rev. 0 del 26/04/2015 ed in conformità alla direttiva 89/686 EEC del 21/12/1989 e s.mi e al D.Lgs 475 del 04/12/1992 e s.mi. Si richiede di allegare la certificazione del capo.



CODICE IDENTIFICATIVO N° MM02X

GIACCONE IMPERMEABILE DA MOTO UNISEX

Descrizione tecnica

Giacca confezionata in tessuto elasticizzato laminato di colore blu C-06 (**vedi Codice tessuto T-30**) composta da due davanti, un dietro, due carré, spalloni, collo alla coreana, maniche a giro e imbottitura termica staccabile. Collo alto circa cm 8, in doppio tessuto, la parte interna è in tessuto poliestere a maglia indemagliabile colore nero. La parte sinistra chiude sulla destra tramite velcro. Spalloni realizzati in tessuto di rinforzo (**vedi Codice tessuto T-23**) di colore blu con filamenti grigi rifrangenti, con alamaro porta-gradì in tessuto, applicato al giro di ciascuna spalla e chiuso da bottone a pressione nascosto. Nella cucitura di unione degli spalloni con il davanti ed il dietro è inserita una coda di topo in rifrangente grigio argento. Chiusura centrale tramite cerniera a spirale divisibile, posizionata per tutta la lunghezza del capo, dalla base del collo fino al fondo, coperta da doppia battuta anti-acqua larga circa cm. 7. Nella battuta di sinistra, a livello del collo, è inserito un triangolo in tessuto elastico di colore nero per migliorare la vestibilità del capo. Entrambe le battute nella parte interna sono in tessuto polipropilene di colore nero. La battuta sinistra chiude sulla destra tramite cinque bottoni a pressione in metallo. Sotto a ciascuna battuta è inserito un taschino verticale chiuso da cerniera a spirale a vista da cm. 18 circa.

Banda rifrangente di colore grigio argento in altezza cm. 3 applicata in transfer nella parte inferiore di ciascun carré. Tasca a toppa con soffierto laterale applicata su ciascun davanti, tale tasca è formata da patta alta cm. 6 x 15 circa, al bordo del sottopatta è applicato un inserto in velcro morbido in tinta da cm. 1,5 x 13 circa, che ripiegato chiude sulla corrispondente parte dura, sempre sul sottopatta è inserita un'apertura chiusa da cerniera a spirale con spalmatura antiacqua da cm. 12 circa. Il sacco tasca è realizzato in tessuto impermeabile.

Taschino portapenne applicato al petto sinistro, inserito tra la tasca e la battuta centrale (dimensioni cm. 3x 15 circa). Maniche con taglio ergonomico, realizzate in cinque parti: colmo manica in tessuto di rinforzo (**vedi Codice tessuto T-23**) di colore blu con filamenti grigi rifrangenti, manica centrale e sottomanica in tessuto elasticizzato (**vedi Codice tessuto T-30**).

Tra la cucitura della manica centrale con i sotto manica, sia nel davanti che nel dietro, è inserita una coda di topo rifrangente grigio argento.

Banda rifrangente di colore grigio argento in altezza cm. 3 applicata in transfer all'altezza dei bicipiti. Velcro morbido in tinta, sagomato a scudetto applicato sulla manica destra e velcro morbido in tinta diametro 5 cm applicato sulla manica sinistra. Regolazione ampiezza del sottomanica con due alamari e bottone a pressione. Pince per la sagomatura della manica realizzate in corrispondenza del gomito. Sulla parte anteriore della manica centrale è presente una presa d'aria chiusa da cerniera a spirale con spalmatura anti-acqua da cm. 12 circa; sotto la cerniera è applicato un inserto in fodera forata (**vedi Codice tessuto T-31**) per il passaggio dell'aria, al di sotto di tale inserto sono inseriti

due filetti in membrana e una sotto-pattina. Ampiezza del fondo manica regolabile tramite alamaro e bottoni a pressione. Passanti applicati in corrispondenza della vita (n. 2 sul davanti e uno sul dietro), chiusi da bottone a pressione che servono per il posizionamento del cinturone. Banda rifrangente di colore grigio argento in altezza cm. 3 applicata in transfer sui davanti e sul dietro, a circa 4 cm dal fondo. Apertura al fondo di ciascun fianco, con soffietto interno, chiusa da cerniera a spirale da cm. 16 circa coperta da filetti in tessuto. Banda rifrangente di colore grigio argento in altezza cm. 3 applicata orizzontalmente in transfer sulla schiena.

Sul dietro, all'altezza della vita, lungo la cucitura di unione di ciascun fianco, è inserito un fermanello con anella in plastica e relativo alamaro regolabile con velcro. La giacca è interamente foderata con fodera a rete colore nero (**vedi Codice tessuto T-31**), tranne che per il rimesso al fondo da cm. 12 circa, in fodera poliammide con spalmatura poliuretanicca, colore nero.

Alla fodera è applicato un inserto in tessuto tridimensionale di colore nero il quale serve sia per contenere l'eventuale sacco con dispositivo air-bag e relativo protettore, sia per contenere il solo protettore per la schiena. Il sacco per airbag è ricavato nella parte alta della giacca ed è chiuso tramite cerniera a spirale coperta da filetti. Al fondo destro sono inseriti tre ferma cavo in materiale plastico, utili per sostenere i fili dell'eventuale dispositivo airbag.

Tutte le cuciture che interessano l'unione delle varie parti della giacca e che compromettono l'impermeabilità dell'indumento sono opportunamente protette sul rovescio da adeguate termosaldature. Imbottitura termica staccabile non portabile trapuntata in doppio con righe verticali, colore nero, composta da due davanti, un dietro, collo alla coreana e maniche a giro terminanti con orlo. Collo alto circa cm. 5, in doppio tessuto, la parte esterna è nello stesso tessuto della giacca, la parte interna è in tessuto poliestere a maglia indemagliabile di colore nero.

L'imbottitura è ancorata alla giacca tramite 4 bottoni a pressione applicati su ciascun davanti, con fettuccia e bottone a pressione al fondo di ciascuna manica e del collo.

Taschino interno applicato al fondo destro chiuso da velcro.

Protezioni antitrauma amovibili su spalle, schiena e gomiti. Le protezioni per spalle e gomiti sono omologate nel rispetto della norma UNI EN 1621-1:2013.

Le protezioni di schiena e gomiti sono alloggiare in apposite tasche, le protezioni delle spalle sono applicate tramite liste di velcro. Le protezioni di spalle e gomiti sono realizzate mediante la stratificazione di diversi materiali, sono composte da 1 placca rigida (protezione spalla) e da 2 placche rigide (protezione gomito). Sono realizzate in materiale plastico (polipropilene) che viene fatto aderire mediante cucitura ad un supporto morbido (polietilene espanso).

Le placche rigide, sono forate in modo da garantire la traspirazione, e dotate di una struttura di tipo reticolare per aumentarne la robustezza.

La protezione per la schiena è omologata nel rispetto della norma UNI EN 1621-2:2014.

La protezione della schiena è realizzata mediante la stratificazione di diversi materiali, ed è composta da 3 placche rigide. È realizzata in materiale plastico (polipropilene) che viene fatto aderire mediante cucitura ad un supporto morbido (polietilene espanso) ed un supporto tridimensionale a rete. Taglie italiane dalla 42 alla 64

Accessori e fregi pertinenti al capo: sul colletto sono applicati gli alamari in formato ridotto in materiale plastico. Sul dietro, centrato sopra la fascia rifrangente, è applicato mediante pellicola adesiva transfer, il logotipo "POLIZIA LOCALE" su due righe in caratteri Arial maiuscolo colore grigio rifrangente di altezza cm 4,00; la lunghezza delle scritte è di 24 cm, tra le due righe vi è lo spazio di cm 2. Sul davanti su velcro fissato sulla pattina del taschino superiore sinistro è applicata la targhetta rifrangente POLIZIA LOCALE di dimensioni 10 x 2,5. Sulle spalline sono inseriti i distintivi di grado tramite tubolari a fondo blu. Sulle maniche vengono applicati mediante velcro a distanza di 10 cm, da misurarsi dall'attaccatura della spalla al bordo superiore del fregio e dello scudetto, il fregio regionale a sinistra e lo scudo della Città metropolitana di Roma Capitale.

Il capo deve essere certificato come DPI di II° Categoria in Classe A ai sensi del disciplinare tecnico per “Abbigliamento Protettivo per Motociclisti Professionali” Rev. 0 del 26/04/2015 ed in conformità alla direttiva 89/686 EEC del 21/12/1989 e s.mi e al D.Lgs 475 del 04/12/1992 e s.mi.



CODICE IDENTIFICATIVO N° MM03X

COPRI PANTALONE IMPERMEABILE DA MOTO UNISEX

Descrizione tecnica

Copripantalone realizzato in tessuto impermeabile traspirante di colore blu C-06 (**vedi Codice Tessuto T-21**) con inserti tessuto di rinforzo colore blu o giallo (**vedi Codice tessuto T-23**).

I copripantaloni sono composti da un gambale destro e uno sinistro, entrambi con tagli sagomati nei quali è inserita una coda di topo in rifrangente grigio. In ciascun gambale, per favorire l'indossabilità del capo, al fondo è stata inserita un'apertura con soffiello di cm. 35 circa chiusa da cerniera e coperta da filetto. I copripantaloni presentano un elastico in vita in altezza cm. 4 e una chiusura centrale anteriore a mezzo cerniera a spirale catena 5 da cm. 18 e bottone a pressione.

Il capo è sfoderato e presenta ai fianchi due aperture passamani coperte da filetto che permettono di accedere ai pantaloni sottostanti. Tutte le cuciture che interessano l'unione delle varie parti di tessuto laminato del copripantalone sono opportunamente protette sul rovescio da adeguate termosaldature utilizzando nastri dello stesso prodotto impiegato per la laminazione del tessuto.

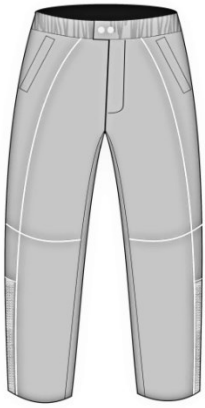
Tutte le misure indicate si riferiscono alla taglia L.

Il capo è munito di etichetta riportante la composizione e riportante quanto previsto per i capi a norma:

EN ISO 13688:2013

EN 343:2004+A1:2007 cl. 3/3 (UNI EN 343:2008) DPI 1° CAT.

D.Lgs. 475/92



CODICE IDENTIFICATIVO N° MM04X

GIUBBINO ESTIVO DA MOTO UNISEX

Descrizione Tecnica:

Giubbino composto da un dietro in due pezzi, due davanti, ciascuno in tre pezzi, due fianchine, due spalloni, carrè posteriore, collo alla coreana, maniche a giro, fascione al fondo e fodera antivento staccabile. Collo imbottito alto circa cm 4 sul davanti e circa cm 5 sul dietro, in doppio tessuto, con lunetta in similpelle colore nero alta circa 1 cm applicata nella parte posteriore.

La parte sinistra chiude sulla destra tramite un bottone a pressione con doppia regolazione.

Spalloni realizzati in tessuto di rinforzo (**vedi Codice tessuto T-23**) di colore blu C-06 con filamenti grigi rifrangenti, con alamari porta-gradi in tessuto, applicato al giro di ciascuna spalla e chiuso da bottone a pressione nascosto. Nella cucitura di unione degli spalloni con il davanti ed il dietro è inserita una coda di topo in rifrangente grigio argento. Chiusura centrale tramite cerniera a spirale divisibile, posizionata per tutta la lunghezza del capo, dalla base del collo fino al fondo, coperta da filetti. Ciascun davanti è composto da tre parti, la parte superiore e quella inferiore sono in tessuto tridimensionale a rete (**vedi Codice tessuto T-33**), la parte centrale è rappresentata da inserto in tessuto elasticizzato (**vedi Codice tessuto T-32**) sul quale è stata applicata in transfer una banda rifrangente colore grigio argento in altezza cm.3. Al di sotto di ciascun inserto è posizionato un taschino chiuso da cerniera a spirale a vista da cm. 12 circa.

Maniche con taglio ergonomico, realizzate in sette parti: sopramanica in tessuto di rinforzo di colore blu (**vedi Codice tessuto T-23**), manica centrale e sottomanica in tessuto elasticizzato (**vedi Codice tessuto T-32**), sopramanica in tessuto tridimensionale a rete (**vedi Codice tessuto T-33**).

Maniche a giro terminanti con rifinitura in similpelle colore nero applicata, chiusura polso tramite bottone a pressione con due sottoparti per la regolazione dell'ampiezza. Regolazione ampiezza del sottomanica con due alamari e bottone a pressione. Sulla manica sinistra è ricavata un'asola con funzione di apertura portapenne. Banda rifrangente di colore grigio argento applicata in transfer: orizzontalmente sul bicipite in altezza cm. 3 e verticalmente al fondo in altezza cm. 2,5 circa. Nella cucitura di unione della parte centrale della manica, con il davanti ed il dietro della manica stessa, è inserita una coda di topo in rifrangente grigio argento. Fascione applicato a fondo giacca, composto da 5 parti in altezza cm. 12 circa, con applicati n. 3 passanti nel medesimo tessuto, chiusi da bottone a pressione che servono per il posizionamento del cinturone, nella cucitura di unione di ciascuna parte davanti con il fianco è inserito un alamari con passante e anello in plastica, regolabile con velcro. Dietro composto da tre parti: carrè e parte inferiore in tessuto tridimensionale a rete (**vedi Codice tessuto T-33**), parte centrale in tessuto elasticizzato (**vedi Codice tessuto T-32**), sul

quest'ultima è presente una banda rifrangente di colore grigio argento applicata orizzontalmente in altezza cm. 3.

Il giubbino è interamente foderato con fodera a rete colore nero (**vedi Codice tessuto T-31**).

Alla fodera è applicato un inserto in tessuto tridimensionale, colore nero il quale serve sia per contenere l'eventuale sacco con dispositivo air-bag e relativo protettore sia per contenere il solo protettore per la schiena. Il sacco per airbag è ricavato nella parte alta del giubbino ed è chiuso tramite cerniera a spirale coperta da filetti. Al fondo destro sono inseriti tre ferma cavo in materiale plastico, utili per sostenere i fili dell'eventuale dispositivo airbag.

Taschino inserito verticalmente sul fondo sinistro chiuso da cerniera coperta da filetti.

Fodera antivento staccabile composta da due davanti, un dietro e maniche a giro (**vedi Codice tessuto T-34**). La fodera è staccabile tramite asole volanti in elastico e bottoni a pressione

Protezioni antitrauma amovibili su spalle, schiena e gomiti.

Le protezioni di schiena e gomiti sono alloggiare in apposite tasche, le protezioni delle spalle sono applicate tramite liste di velcro. Le protezioni di spalle e gomiti sono omologate nel rispetto della norma UNI EN 1621-1:2013. Le protezioni di spalle e gomiti sono realizzate mediante la stratificazione di diversi materiali e sono composte da 1 placca rigida (protezione spalla) e da 2 placche rigide (protezione gomito). Sono realizzate in materiale plastico (polipropilene) che viene fatto aderire mediante cucitura ad un supporto morbido (polietilene espanso). Le placche rigide, sono forate in modo da garantire la traspirazione e dotate di una struttura di tipo reticolare per aumentarne la robustezza. La protezione della schiena è omologata nel rispetto della norma UNI EN 1621-2:2014. La protezione della schiena è realizzata mediante la stratificazione di diversi materiali ed è composta da 3 placche rigide. È realizzata in materiale plastico (polipropilene) che viene fatto aderire mediante cucitura ad un supporto morbido (polietilene espanso) ed un supporto tridimensionale a rete

Taglie italiane dalla 42 alla 64

Accessori e fregi pertinenti al capo: sul colletto sono applicati gli alamari in formato ridotto in materiale plastico. Sul dietro, centrato sopra la fascia rifrangente, è applicato mediante pellicola adesiva transfer, il logotipo "POLIZIA LOCALE" su due righe in caratteri Arial maiuscolo colore grigio rifrangente di altezza cm 4,00; la lunghezza delle scritte è di 24 cm, tra le due righe vi è lo spazio di cm 2. Sul davanti su velcro fissato sul petto a sinistra sopra la banda rifrangente è applicata la targhetta rifrangente POLIZIA LOCALE di dimensioni 10 x 2,5. Sulle spalline sono inseriti i distintivi di grado tramite tubolari a fondo blu. Sulle maniche vengono applicati mediante velcro a distanza di 10 cm, da misurarsi dall'attaccatura della spalla al bordo superiore del fregio e dello scudetto, il fregio regionale a sinistra e lo scudo della Città metropolitana di Roma Capitale a destra.

Il capo deve essere certificato come DPI di II° Categoria in Classe C ai sensi del disciplinare tecnico per "Abbigliamento Protettivo per Motociclisti Professionali" Rev. 0 del 26/04/2015 ed in conformità alla direttiva 89/686 EEC del 21/12/1989 e s.mi e al D.Lgs 475 del 04/12/1992 e s.mi.

Si richiede di allegare la certificazione del capo.



CODICE IDENTIFICATIVO N° UO05Um

CAMICIA MANICA CORTA UOMO MOTO

Descrizione Tecnica

Linea dritta, colore C-01 bianco, sprone dietro che monta sul davanti, sottolineato da impuntura “a riva”. Spalline cucite entro l’attaccatura della manica da un lato e provviste di asola e bottone in direzione della punta, sulle quali verrà inserita la guaina estraibile su cui sono composti i distintivi di grado. Collo camicia con listino, abbottonatura a cannoncino largo cm 3, impunturato con n. 7 bottoni, compreso listino.

Sono presenti n. 2 taschini impunturati, con pattina chiusa da bottone. Taschino impunturato con pattina ed asola in verticale. Dimensioni 12 x 15 cm Cannoncino centrale largo 3 cm La pattina del taschino è ad ali di gabbiano ed è fermata ai fianchi ed al cannoncino.

E’ presente una pattina a chiusura dello scollo. La pattina è interna, sotto l’apertura, a chiusura dello scollo. La pattina è fermata con bottone nascosto di tipo madreperla.

Le maniche sono corte con risvolti alti cm 3.

Integrata da alamari, gradi e placca di riconoscimento. Il **tessuto è il T-03B**. In totale sono presenti n. 11 bottoni del tipo metallico ME/12 e un bottone madreperla per la chiusura della pattina.

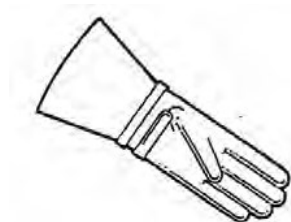
Sul petto al di sopra dei taschini e sulla schiena al di sotto del carré, è applicato un nastro di colore grigio argento rifrangente, alto cm 2. Sul retro, al di sopra del nastro, in caratteri Arial maiuscolo grigio rifrangente la scritta alta 3 cm POLIZIA LOCALE



CODICE IDENTIFICATIVO N° MM08X
GUANTI DA MOTOCICLISTA

Descrizione tecnica

Guanti da motociclista di colore nero a 5 dita dotati di manicotto impermeabile. Protezioni termoformate su dita, nocche e/o dorso in materiali compositi, resine termoplastiche e fibre. Insetto di rinforzo nella zona del palmo. Membrana impermeabile e traspirante. Zona tra indice e pollice ad elevata elasticità. Cinturino antiscalzamento per regolare la chiusura. I guanti devono avere la marcatura CE e devono essere dotati di certificato di conformità alle norme UNI EN 420, UNI EN 388. Imbottitura termica, nella versione invernale, conforme alla norma UNI EN 511.



CODICE IDENTIFICATIVO N° MM11X
BERRETTO TIPO “BASEBALL” CON FASCE RIFRANGENTI

Descrizione tecnica

Berretto con visiera di colore C-06 blu notte. La versione estiva è in **tessuto T13** cotone, la versione invernale in **tessuto T18** con copriorecchie ed imbottitura interna.

Reca nella parte anteriore il fregio della Città Metropolitana di Roma Capitale e sopra di esso, contornante a semicerchio, la scritta POLIZIA LOCALE, in caratteri Arial maiuscolo argento rifrangente di altezza 1 cm. Presenta una fascia argento rifrangente sui lati e sul dietro.

Nella parte posteriore è incamerato un elastico ovvero è presente altro dispositivo di regolazione della taglia.



SERVIZIO SU NATANTE

CODICE IDENTIFICATIVO N° SN01X SCARPA TECNICA DA BARCA

Descrizione tecnica

Calzatura bassa colore C-06 blu notte, con tomaia in pelle pieno fiore e linguetta.

Suola monoblocco con zeppa piana in gomma microporosa e antiscivolo. Occhielli in ottone trattati anticorrosione, lacci con anima di nailon e copertura in poliestere (o fibra simile) o lacci in pelle tagliata.



CODICE IDENTIFICATIVO N° SN02X

GIUBBOTTO ANTIVENTO

Descrizione tecnica

Confezionato in tessuto impermeabile traspirante (**vedi Codice tessuto T-35**), lunghezza $\frac{3}{4}$, di colore blu C-06, carrè davanti e dietro e parte superiore della manica in colore giallo fluorescente, maniche a giro con polso in elastico, composto da due parti anteriori ciascuna in due pezzi e una posteriore.

Chiusura centrale a mezzo cerniera coperta da doppia battuta chiusa da velcro.

Tasca a sinistra al fondo, chiusa da cerniera coperta da aletta inserita rispettivamente nella cucitura del fianco e del davanti; tale aletta è presente anche sul lato destro.

Al fondo è presente una coulisse regolabile tramite cordoncino e ferma cordoncino.

Il capo è completamente foderato con fodera a rete (**vedi Codice tessuto T-36**)

Bande rifrangenti in altezza cm. 3 applicate in transfer attorno al torace, sui bicipiti e al fondo.

Cappuccio regolabile tramite cordoncino e ferma cordoncino, con banda rifrangente cm. 3 nella parte centrale.

Tutte le cuciture che interessano l'unione delle varie parti di tessuto laminato del giubbotto antivento sono opportunamente protette sul rovescio da adeguate termosaldature utilizzando nastri dello stesso prodotto impiegato per la laminazione del tessuto.

Il capo è munito di etichetta riportante la composizione e riportante quanto previsto per i capi a norma:

EN ISO 13688:2013

Accessori e fregi pertinenti al capo: sul dietro, centrato sopra la fascia rifrangente, è applicato mediante pellicola adesiva transfer, il logotipo "POLIZIA LOCALE" su due righe in caratteri Arial maiuscolo colore grigio rifrangente di altezza cm 4,00; la lunghezza delle scritte è di 24cm, tra le due righe vi è lo spazio di cm 2. Sul davanti su velcro fissato sul petto a sinistra sopra la banda rifrangente è applicata la targhetta rifrangente POLIZIA LOCALE di dimensioni 10 x 2,5 cm. Sul davanti su velcro fissato sul petto a destra sopra la banda rifrangente è applicato il distintivo di grado. Sulle maniche vengono applicati mediante velcro a distanza di 10 cm, da misurarsi dall'attaccatura della spalla al bordo superiore del fregio e dello scudetto, il fregio regionale a sinistra e lo scudo della Città metropolitana di Roma Capitale a destra.

EN 343:2004+A1:2007 cl. 3/3 (UNI EN 343:2008) DPI 1° CAT. D.Lgs. 475/92



CODICE IDENTIFICATIVO N° DM01X

PANTALONI ESTIVI CORTI UNISEX

Descrizione tecnica

Tipo bermuda, lunghi al ginocchio, di colore C-06 blu notte, realizzati con **tessuto cotone ripstop T-13**. Dotati di 2 tasche anteriori aperte, 2 tasche posteriori chiuse con bottone e di 2 tasche laterali con pattina chiusa con velcro con 6 passanti di altezza cm 6, adeguati al passaggio del cinturone unisex UO19X.

